

| | |
|----|-------------------|
| 영역 | 농산어촌우수교 |
| 기간 | 2008. 3 ~ 2010. 2 |

시범학교 운영 보고서

농촌 실정에 맞는 맞춤형 교육활동을
 통한 신뢰받는 명품 학교 육성



2009. 10. 16.



경상북도교육청 지정 시범학교
의성여자고등학교
<http://www.usg.hs.kr>

| | |
|----|-------------------|
| 영역 | 농산어촌우수교 |
| 기간 | 2008. 3 ~ 2010. 2 |

시범학교 운영 보고서

농촌 실정에 맞는 맞춤형 교육활동을
통한 신뢰받는 명품 학교 육성

2009. 10. 16.

경상북도교육청 지정 시범학교
의성여자고등학교
<http://www.usg.hs.kr>

차 례

| | |
|-----------------------------|----|
| I. 서 론 | 1 |
| 1. 운영의 필요성 | 1 |
| 2. 운영의 목적 | 2 |
| 3. 용어의 정의 | 2 |
| II. 이론적 배경 및 운영 중점 설정 | 3 |
| 1. 관련 이론 탐색 | 3 |
| 2. 선행 연구의 고찰 | 4 |
| 3. 실태 조사 및 분석 | 5 |
| 4. 운영 중점 설정 | 10 |
| III. 운영의 설계 | 11 |
| 1. 운영 대상 및 기간 | 11 |
| 2. 운영 절차 및 내용 | 11 |
| 3. 운영 조직 | 12 |
| 4. 연구 방법 | 13 |
| IV. 운영 중점의 실행 | 14 |
| 1. 운영 중점 1의 실행 | 14 |
| 2. 운영 중점 2의 실행 | 26 |
| 3. 운영 중점 3의 실행 | 33 |
| V. 운영의 결과 | 41 |
| 1. 평가 내용 및 방법 | 41 |
| 2. 결과 분석 | 41 |
| VI. 결론 및 제언 | 48 |
| 1. 결론 | 48 |
| 2. 제언 | 48 |
| 참 고 문 헌 | 49 |

표 차례

| | |
|--------------------------------------|----|
| <표 1> 선행 연구의 분석 | 4 |
| <표 2> 실태 조사 내용 및 방법 | 5 |
| <표 3> 학교 시설 및 기자재 현황 | 6 |
| <표 4> 맞춤형 교육활동에 대한 학생 실태 | 6 |
| <표 5> 학생들의 자기주도적 학습 실태 | 7 |
| <표 6> 맞춤형 교육활동에 대한 학부모 실태 | 8 |
| <표 7> 맞춤형 교육활동에 대한 교사 실태 | 9 |
| <표 8> 운영의 추진 일정 | 11 |
| <표 9> 교육시설 및 환경개선 사업 요약 | 15 |
| <표 10> 교육기자재 사업 요약 | 17 |
| <표 11> 학교 시설 및 기자재 현황 | 17 |
| <표 12> 학급별/학년별 체험활동 주제 및 내용 | 20 |
| <표 13> 동아리 활동 부서 | 21 |
| <표 14> 동아리 활동 내용 및 성과 | 22 |
| <표 15> 시범학교 운영을 위한 교사 연수 | 24 |
| <표 16> 선진학교 방문 내용 | 24 |
| <표 17> 시범학교 운영을 위한 학생 교육 | 25 |
| <표 18> 투입 형태에 따른 수업 모형 | 28 |
| <표 19> 수학과 학습 지도안 | 29 |
| <표 20> 멀티실 선택 시청 시간표 | 30 |
| <표 21> 개설과목 및 주당 반별 시수 | 32 |
| <표 22> 구술 면접 대상 학생 명단 | 36 |
| <표 23> 구술 면접 대비 체크리스트 | 37 |
| <표 24> 시범 운영 결과 분석 내용 및 방법 | 41 |
| <표 25> 학교 시설 및 기자재 확충 현황 | 41 |
| <표 26> 맞춤형 교육활동에 대한 학부모의 인식 변화 | 42 |
| <표 27> 맞춤형 교육활동에 대한 교사의 인식 변화 | 43 |
| <표 28> 학업 성취도 결과 | 44 |
| <표 29> 학생들의 자기주도적 학습 능력의 변화 | 44 |

그림 차례

| | |
|--|----|
| [그림 1] 학교 전경 | 15 |
| [그림 2] 창문과 출입문 리모델링 | 15 |
| [그림 3] 기숙사 | 15 |
| [그림 4] 음악실 | 15 |
| [그림 5] 멀티미디어실 | 15 |
| [그림 6] 영어체험실 | 15 |
| [그림 7] 전자교탁 | 17 |
| [그림 8] 보건실 | 17 |
| [그림 9] 교육방송 시청 | 17 |
| [그림 10] 특별 면학실 | 18 |
| [그림 11] 멀티미디어실 수업 | 18 |
| [그림 12] 도서실 수업 모습 | 18 |
| [그림 13] 기숙사 모습 | 19 |
| [그림 14] 컬링반 활동 신문 기사 | 23 |
| [그림 15] 국원예술제 모습 | 23 |
| [그림 16] 국원예술제 모습 | 23 |
| [그림 17] 교사 연수 모습 | 25 |
| [그림 18] 학부모 연수 모습 | 25 |
| [그림 19] 교육방송 프로그램 분류 절차 | 27 |
| [그림 20] 교육방송 시청 기록장의 예 | 30 |
| [그림 21] 진학실 컴퓨터의 대학입시자료 폴더의 구성 화면 | 34 |
| [그림 22] 대학입시 자료의 고3 훈화자료 폴더의 구성 화면 | 34 |
| [그림 23] 교육방송의 논술 및 구술심층면접 구성 내용 화면 | 35 |
| [그림 24] 학교 홈페이지의 진학 정보란의 화면 내용 | 37 |
| [그림 25] 진학정보실 모습 | 38 |
| [그림 26] 입시설명회 모습 | 38 |
| [그림 27] 대학입시 상담자료 카드의 예 | 39 |
| [그림 28] 유니브 자료 | 40 |
| [그림 29] 대교협 협력교 자료 | 40 |

I. 서 론

1. 운영의 필요성

현대 사회의 급격한 변화로 최근 우리 사회에서는 도시와 농촌 간의 불균형, 지역 간의 불균형 발전에 대한 우려의 목소리가 높아지고 있다. 도시 집중화 현상은 농산어촌 지역의 이농 현상과 사회의 양극화를 가속화하는 등의 많은 부작용을 낳고 있다. 농산어촌의 경제는 더 어려워지고 있으며 자녀 교육의 어려움으로 이농현상은 더욱 심화되고 있다.

현재 농산어촌 교육의 가장 큰 문제점은 농산어촌의 낙후된 교육 여건과 학력 저하이다. 이로 인해 지역 주민들의 교육에 대한 불안감은 증대하고 있고, 농산어촌 교육에 대한 불신으로 우수 학생의 도시 유출 현상은 심화되고 있다. 농촌 지역 학생들의 다수는 기본 학력 미달과 학습 의욕 저하로 자기 주도적 학습 환경이 조성되지 못하고 자기 계발 의지가 동시에 하락하고 있는 실정이다.

특히 의성군은 관내에 고등학교가 8개교가 있어서 고등학교 입학 정원이 졸업생보다 많아 우수 학생들이 타시군 학교로 유출되는 경향이 심하다. 인접한 곳에 안동, 구미, 문경 등의 도시 명문학교에서 우수학생 유치를 위해 의성지역까지 진출하는 입장에서 본교의 우수 학생 유치는 더욱 어렵고 정원 채우기에 급급한 실정이다.

이런 상황에서 농산어촌 교육 환경 개선과 학력 증진을 위한 효율적인 대책이 서지 않는다면 농산어촌 교육은 존재의 위기에 놓일 수밖에 없는 상황이 되었다. 더 나은 교육 환경을 제공해 주고 우수한 농산어촌 인재들이 외부로 유출되지 않도록 여건을 제공하며 그 속에서 학업에 정진하도록 하는 것이 농산어촌과 도시의 교육의 불균형을 해소할 수 있을 것이다.

2. 운영의 목적

농촌 실정에 맞는 맞춤형 교육활동으로 학생들의 실력을 향상시켜 학생과 지역 주민이나 학부모들로부터 신뢰를 받는 명품 학교로 거듭나기 위하고자 함이며, 그 구체적인 내용은 다음과 같다.

- 가. 농촌 실정에 맞는 학교 운영을 위한 시설과 환경을 조성한다.
- 나. 농촌 실정에 맞는 학력향상을 위한 교수·학습 방안을 탐색한다.
- 다. 농촌 실정에 맞는 학생 개인별 맞춤형 진학지도시스템을 구축하여 적용한다.

3. 용어의 정의

가. 맞춤형 교육활동

학생들이 자신을 바르게 이해하고 자신의 소질과 적성을 찾아 자기주도적으로 학업을 계획하고 준비할 수 있도록 하는 교육 환경 정비, 학력향상을 통하여 진로에 대한 합리적인 의사결정 능력을 신장시키기 위한 교육활동을 말한다.

나. 명품학교

교육환경조성, 학력향상, 진학능력향상을 통해 학생 및 지역사회로부터 학교에 대한 신뢰를 확보하고 학교의 위상이 강화되어 학생들은 오고 싶은 학교, 지역사회로부터는 자녀를 보내고 싶은 학교로 인식되는 상태를 말한다.

다. 농산어촌 우수고

1군 1우수고 육성사업은 2005년 제1차 농림어업인 삶의 질 향상 및 농산어촌 지역개발 5개년('05~'09) 기본 계획의 핵심 영역으로 제안되었으며, 고등학교 단계에서 우수 인재의 도시 유출을 막고 농어촌에서도 안심하고 자녀 교육을 시킬 수 있는 여건을 조성함으로써 농어촌 학생의 도시 유학에 따른 학부모의 교육비 부담을 완화하는 것을 주요 내용으로 삼고 있다.

Ⅱ. 이론적 배경 및 운영 중점 설정

1. 관련 이론 탐색

가. 농산어촌 우수고

1) 농산어촌 우수고 육성사업은 교육여건을 개선하고 지역 특성에 맞는 학교 모델을 발전시킴으로써, 고교 단계에서 우수인재의 도시유출을 방지하고 과도한 교육부담을 완화시키기 위해 '04년부터 시작된 사업이다. '06년까지 전국 88개 군 지역 중 44개 지역에 대표적인 고교를 1교씩 선정하여 총 323억원 이상이 지원되어 왔으며, 올해에는 대상지역이 전국 모든 군지역으로 확대된다.

2) 본 사업을 통해 지난해까지 지원받은 44개 농산어촌 우수고는 교육여건이 크게 개선되고, 성적이 높은 학생들의 입학비율이 상승했으며, 4년제 대학 진학률 역시 점진적으로 향상되고 있다. 타 지역에서 우수고로 유입되는 학생수가 증가하였으며, 우수고로 선정된 고교의 학생·학부모·교사의 만족도가 지속적으로 증가하고 있다.

3) 교육과학기술부는 기존의 사업성과를 지속적으로 유지·발전시키되, '07년부터는 문제로 지적된 몇 가지 사항을 보완해나갈 계획이라고 밝혔다. 먼저, 기존의 단년 지원을 탈피하여 3년간 분산하여 지원하되, 지역사회의 자체지원을 확대함으로써 궁극적으로 자생력을 확보할 수 있도록 유도하고, '08년부터 도농 복합시까지 지원 대상을 순차적으로 확대해 나갈 계획이다.

4) 농산어촌 우수고로 선정된 고교는 학생수 등에 따라 차이는 있으나, 대응 부담금을 포함하여 3년간 16억원이 지원되며, '06년 이전에 선정되어 지원된 고교 중 평가 결과 사업성과가 우수한 고교에 대하여도 추가지원이 이뤄진다. 또한, 선정된 학교는 '자율학교'로 지정하여 학생선발과 교육과정 편성·운영의 자율권을 부여하고, 교장공모제 우선 실시, 교장의 교사전입 요청권한 확대, 시·도교육청 연구학교 지정 등의 지원이 병행될 전망이다.

2. 선행 연구의 고찰

본 연구의 추진을 위하여 농산어촌 우수 고등학교 육성 운영에 관련된 선행연구를 고찰한 내용은 <표1>과 같다.

<표 1> 선행 연구의 분석

| 연도 | 학교명 | 주제 | 연구 내용 | 본 운영과의 관계 |
|------|------------|--|--|---|
| 2004 | 장흥 고등학교 | 교육 여건 개선을 통한 농·어촌 교육 여건 개선 | <ul style="list-style-type: none"> · 교육여건 개선으로 교육 환경 최적화 · 자율적이고 창의적인 교육과정 편성 · 내 고장 학교 보내기 운동 | <ul style="list-style-type: none"> · 농어촌 학교 교육 여건 개선 · 내 고장 학교 보내기 운동 |
| 2005 | 장안 제일 고등학교 | 자율학교 운영을 통한 인성교육 및 학력 신장 방안 연구 | <ul style="list-style-type: none"> · 기숙사 생활을 통한 공동체 의식 함양 · 전인적 인간육성을 위한 인성교육 | <ul style="list-style-type: none"> · 기숙사 생활을 통한 공동체 의식 함양 |
| 2007 | 강진 고등학교 | 농산어촌 우수고 육성 프로그램을 통한 교육력 제고 | <ul style="list-style-type: none"> · 교과교실에 적합한 수업 개선 모델 적용 · 교과 홈페이지를 활용한 학습력 신장 | <ul style="list-style-type: none"> · 농어촌 학생의 학습력 신장 |
| 2007 | 화순 고등학교 | 농산어촌 학생의 인성함양 및 학력증진을 위한 다양한 교육 프로그램 개발·적용 | <ul style="list-style-type: none"> · 교육여건 개선으로 교육 환경 최적화 · 교육과정 특성화와 학습력 신장 · 전인적 인간육성을 위한 인성교육 | <ul style="list-style-type: none"> · 농어촌 교육여건 개선 · 농어촌 학생의 학습력 신장 |

이상의 선행연구를 통하여 다음과 같은 시사점을 얻을 수 있었다.

가. 학교 내 시설 재배치 및 개선을 통하여 농촌학교의 교육환경 개선을 할 수 있는 방안을 모색해야 한다.

나. 학생 개인차를 고려하여 농촌학교의 수준에 맞는 교육활동의 모델을 만드는 데 역점을 두어야 한다.

다. 지역의 특수성을 반영한 교육 프로그램을 개발해야 한다.

라. 모든 사업에 대한 충분하고도 폭 넓은 교원의 이해와 지원 및 지역사회의 이해를 위한 홍보가 필요하다.

3. 실태 조사 및 분석

본 시범 운영을 하기 위해 학교의 물리적 여건을 조사하고, 학생과 학부모, 교사의 교육방송에 대한 이해 정도와 활용 실태를 <표 2>와 같이 조사·분석하였다.

가. 실태 조사 내용과 방법

<표 2> 실태 조사 내용 및 방법

| 구 분 | 내 용 | 도구 및 방법 | 시 기 | 대 상 |
|------------|--|--------------|----------|---------------|
| 학 교 시 설 | 1. 방송실 시설 및 기자재 보유 현황 2. 교실 방송 시청 환경 조사 | 시설점검 수량조사 | 2008. 3. | |
| 학 생 | 1. 수준별 이동수업에 대한 견해 2. 교육방송에 대한 견해 3. 방과후학교에 대한 견해 4. 학교의 진학지도에 대한 견해 5. 1일 평균 자율 학습 시간 6. 교육방송 프로그램의 활용 정도 7. 방과후학교가 학력 향상에 미치는 영향 8. 스스로 알아서 공부하는 정도 9. 수업 전 미리 공부하는 정도 | 설문지 | 2008. 3. | 학생 (250명) |
| 학부모 | 1. 수준별 이동수업에 대한 견해 2. 교육방송에 대한 견해 3. 방과후학교에 대한 견해 4. 학교의 진학지도에 대한 견해 | | | 학부모 (230명) |
| 교 사 | 1. 수준별 이동수업에 대한 견해 2. 교육방송에 대한 견해 3. 방과후학교에 대한 견해 4. 학교의 진학지도에 대한 견해 | | | 교사 (18명) |

나. 실태 조사 결과

1) 학교 시설 및 기자재 실태

〈표 3〉 학교 시설 및 기자재 현황

| 항 목 | 품 명 | 수 량 | 비 고 |
|-------|-----------|-----|------------|
| 시 설 | 특 별 실 | 11 | |
| | 기숙사 수용 능력 | 95 | |
| 기 자 재 | 컴퓨터(펜티엄Ⅳ) | 100 | 학생용 및 교사용 |
| | 빔 프로젝트 | 14 | 각 교실 및 특별실 |

가) 특별실은 어느 정도 갖추어져 있으나 기숙사 수용능력은 전교생과 희망자에 비해 많이 부족하므로 확충을 해야 한다.

나) 교사 및 학생용의 컴퓨터를 업그레이드하고 빔 프로젝트도 어느 정도 갖추어져 있으나 잦은 고장에 대한 대책이 필요하다.

2) 학생 실태

〈표 4〉 맞춤형 교육활동에 대한 학생 실태

N=250

| 설 문 내 용 | 조 사 항 목 | N | % |
|-------------------------------|-------------------------|-----|----|
| 1. 수준별 이동수업이 학습에 도움이 되는가? | ① 학습에 도움이 된다고 생각한다. | 48 | 19 |
| | ② 학습에 도움이 되지 않는다고 생각한다. | 117 | 47 |
| | ③ 모르겠다. | 85 | 34 |
| 2. 방과후학교가 학습에 도움이 되는가? | ① 학습에 도움이 된다고 생각한다. | 106 | 43 |
| | ② 학습에 도움이 되지 않는다고 생각한다. | 104 | 41 |
| | ③ 모르겠다. | 40 | 16 |
| 3. 교육방송의 자율학습 시일제 시청에 대한 의견은? | ① 학습에 도움이 된다고 생각한다. | 73 | 29 |
| | ② 학습에 도움이 되지 않는다고 생각한다. | 122 | 49 |
| | ③ 모르겠다. | 55 | 22 |
| 4. 학교의 진학지도가 진로선택에 도움이 되는가? | ① 진로선택에 도움이 된다고 생각한다. | 78 | 31 |
| | ② 진로선택에 도움이 안 된다고 생각한다. | 104 | 42 |
| | ③ 모르겠다. | 68 | 27 |

가) 수준별 이동수업이 학습에 도움이 되지 않는다는 학생이 많아 이에 대한 검토가 필요하다.

나) 방과후학교의 학습에 도움이 되는 정도는 반반의 반응이므로 좀 더 효율적인 운영이 필요하다.

다) 교육방송이 학습에 도움이 되지 않는다는 학생이 많으므로 수준별로 프로그램을 제공하여 학습 효과를 높이고 올바른 시청지도가 필요하다.

라) 학교의 진학지도가 진로선택에 도움을 주는 정도가 높지 않으므로 좀더 체계적인 진학지도가 필요하다.

3) 자기주도적 학습 실태

<표 5> 학생들의 자기주도적 학습 실태

N=250

| 설 문 내 용 | 조 사 항 목 | N | % |
|---------------------------------------|------------------|-----|----|
| 1. 자율 학습 시간은? (1일 평균) | ① 4시간 이상 | 13 | 5 |
| | ② 1시간 ~ 4시간 | 88 | 35 |
| | ③ 1시간 미만 | 93 | 37 |
| | ④ 전혀 안함 | 58 | 23 |
| 2. 학습에 교육방송 프로그램의 활용 정도는? | ① 자주 활용한다. | 13 | 5 |
| | ② 가끔 활용한다. | 25 | 10 |
| | ③ 활용한 경험이 있다 | 83 | 33 |
| | ④ 활용한 경험이 없다. | 129 | 52 |
| 3. 방과후학교가 학력 향상에 미치는 영향은? | ① 많은 도움을 준다. | 10 | 4 |
| | ② 조금 도움을 준다. | 90 | 36 |
| | ③ 그저 그렇다. | 112 | 45 |
| | ④ 전혀 도움을 주지 않는다. | 38 | 15 |
| 4. 나는 선생님이나 부모님이 시키기 전에 스스로 알아서 공부한다. | ① 늘 그렇다. | 20 | 8 |
| | ② 자주 그렇다. | 45 | 18 |
| | ③ 가끔 그렇다. | 105 | 42 |
| | ④ 그렇지 않다. | 80 | 32 |
| 5. 나는 수업 전에 그 시간에 공부할 내용을 미리 읽어 본다. | ① 늘 그렇다. | 13 | 5 |
| | ② 자주 그렇다. | 25 | 10 |
| | ③ 가끔 그렇다. | 40 | 16 |
| | ④ 그렇지 않다. | 172 | 69 |

가) 학생들의 자율 학습 시간이 고등학생인데도 너무 적은 것으로 나타나 자기주도적으로 공부할 수 있도록 지도가 필요하다.

나) 교육방송 프로그램의 학습에의 활용 정도는 아주 낮게 나타나 체계적인 교육 방송의 활용 지도가 필요하다.

다) 방과후학교가 학력 향상에 도움이 된다고 응답한 학생의 비율이 약간 높은 것으로 보아 좀 더 효율적인 방과후학교의 운영이 필요하다.

라) 스스로 알아서 공부한다는 학생의 비율과 예습한다는 학생의 비율이 아주 낮은 것으로 나타나므로 자기주도적으로 공부할 수 있도록 지도가 필요하다.

3) 학부모 실태

〈표 6〉 맞춤형 교육활동에 대한 학부모 실태

N=230

| 설문내용 | 조사항목 | N | % |
|--------------------------------|--------------|-----|----|
| 1. 수준별 이동수업에 대해 어느 정도 알고 있습니까? | ① 잘 알고 있다. | 35 | 15 |
| | ② 조금 알고 있다. | 76 | 33 |
| | ③ 전혀 알지 못한다. | 119 | 52 |
| 2. 교육방송에 대해 어느 정도 알고 있습니까? | ① 잘 알고 있다. | 9 | 4 |
| | ② 조금 알고 있다. | 71 | 31 |
| | ③ 전혀 알지 못한다. | 150 | 65 |
| 3. 방과후학교에 대해 어느 정도 알고 있습니까? | ① 잘 알고 있다. | 117 | 51 |
| | ② 조금 알고 있다. | 101 | 44 |
| | ③ 전혀 알지 못한다. | 12 | 5 |
| 4. 학교의 진학지도에 대해 만족하십니까? | ① 만족한다. | 67 | 29 |
| | ② 그저 그렇다. | 46 | 20 |
| | ③ 만족하지 못한다. | 117 | 51 |

가) 학부모들의 수준별 이동수업과 교육방송 인지 정도가 아주 낮게 나타나 적극적인 홍보와 교육방송의 가정에서의 활용 지도가 필요하다.

나) 방과후학교에 대한 인지 정도가 높게 나타났으므로 방과후학교를 좀더 적극적으로 운영하여 학생들의 학력향상에 도움이 되도록 해야 한다.

다) 학교의 진학지도에 대한 만족 정도가 낮게 나타나 학부모 연수 및 홍보와 상담을 활용하여 진학지도에 대한 이해를 높이는 방안이 필요하다.

4) 교사 실태

<표 7> 맞춤형 교육활동에 대한 교사 실태

N=18

| 설문내용 | 조사항목 | N | % |
|-------------------------------|-------------------------|----|----|
| 1. 수준별 이동수업에 대한 선생님의 견해는? | ① 교수·학습에 많은 도움을 준다. | 2 | 11 |
| | ② 그저 그렇다. | 6 | 33 |
| | ③ 교수·학습에 도움이 되지 않는다. | 10 | 56 |
| 2. 교육방송의 활용에 대한 선생님의 견해는? | ① 내용이 좋아 적극적으로 활용해야 한다. | 4 | 23 |
| | ② 적절하게 연계하여 활용해야 한다. | 11 | 60 |
| | ③ 활용을 부적절하게 생각한다. | 3 | 17 |
| 3. 방과후학교가 학생들의 학력향상에 미치는 영향은? | ① 학력향상에 많은 도움이 된다. | 8 | 44 |
| | ② 그저 그렇다. | 9 | 51 |
| | ③ 학력향상에 도움이 되지 않는다. | 1 | 5 |
| 4. 맞춤형 교육활동이 진학지도에 도움을 주는가? | ① 진학지도에 많은 도움을 준다. | 9 | 50 |
| | ② 그저 그렇다. | 6 | 33 |
| | ③ 진학지도에 별로 도움이 되지 않는다. | 3 | 17 |

가) 수준별 이동수업과 교육방송의 활용에 대한 부정적인 의견이 많으므로 개선편책에 대한 협의와 교육방송의 학습 자료화, 교수·학습 모형 구안, 방송 기자재 조작 연수 등 수업에 활용이 용이하도록 하는 연구가 필요하다.

나) 방과후학교에 대해 선생님들은 긍정적인 의견이 많으므로 효율적인 운영방안에 대한 연구가 필요하다.

다) 맞춤형 진학지도에 대해 선생님들은 긍정적인 의견이 많으므로 시스템을 좀더 업그레이드하여 운영하는 방안에 대한 연구가 필요하다.

4. 운영 중점 설정

운영의 필요성과 목적, 실태 분석, 이론적 배경, 선행연구의 고찰 등을 통해서 본 운영의 목표를 달성하기 위하여 다음과 같은 운영중점을 설정하였다.

가. 운영 중점 1

| | |
|----------------------------|--|
| 농산어촌우수고 운영을 위한 교육환경을 조성한다. | |
| 실행 내용 | <ol style="list-style-type: none"> 1) 면학 분위기 조성을 위한 교육환경 조성 2) 학생 중심의 학교 운영을 위한 여건 조성 3) 농산어촌우수고의 효율적 운영을 위한 연수 |

나. 운영 중점 2

| | |
|-------------------------------------|---|
| 학력향상을 위해 농촌실정에 맞는 교수·학습 프로그램을 운영한다. | |
| 실행 내용 | <ol style="list-style-type: none"> 1) 개인차 학습을 위한 수준별 이동수업 운영 2) 교육방송 프로그램의 효과적인 활용방안 구안 적용 3) 농촌 실정에 맞는 방과후학교 운영 |

다. 운영 중점 3

| | |
|------------------------------------|---|
| 개인의 능력과 선택을 고려한 맞춤형 진학지도시스템을 운영한다. | |
| 실행 내용 | <ol style="list-style-type: none"> 1) 진학정보실의 효과적인 활용방안 모색 2) 논술 및 구술심층면접 대비 프로그램 운영 3) 개인별 맞춤형 진학지도시스템 운영방안 모색 |

Ⅲ. 운영의 설계

1. 운영 대상 및 기간

가. 대상 : 의성여자고등학교 전교생 267명(9학급)

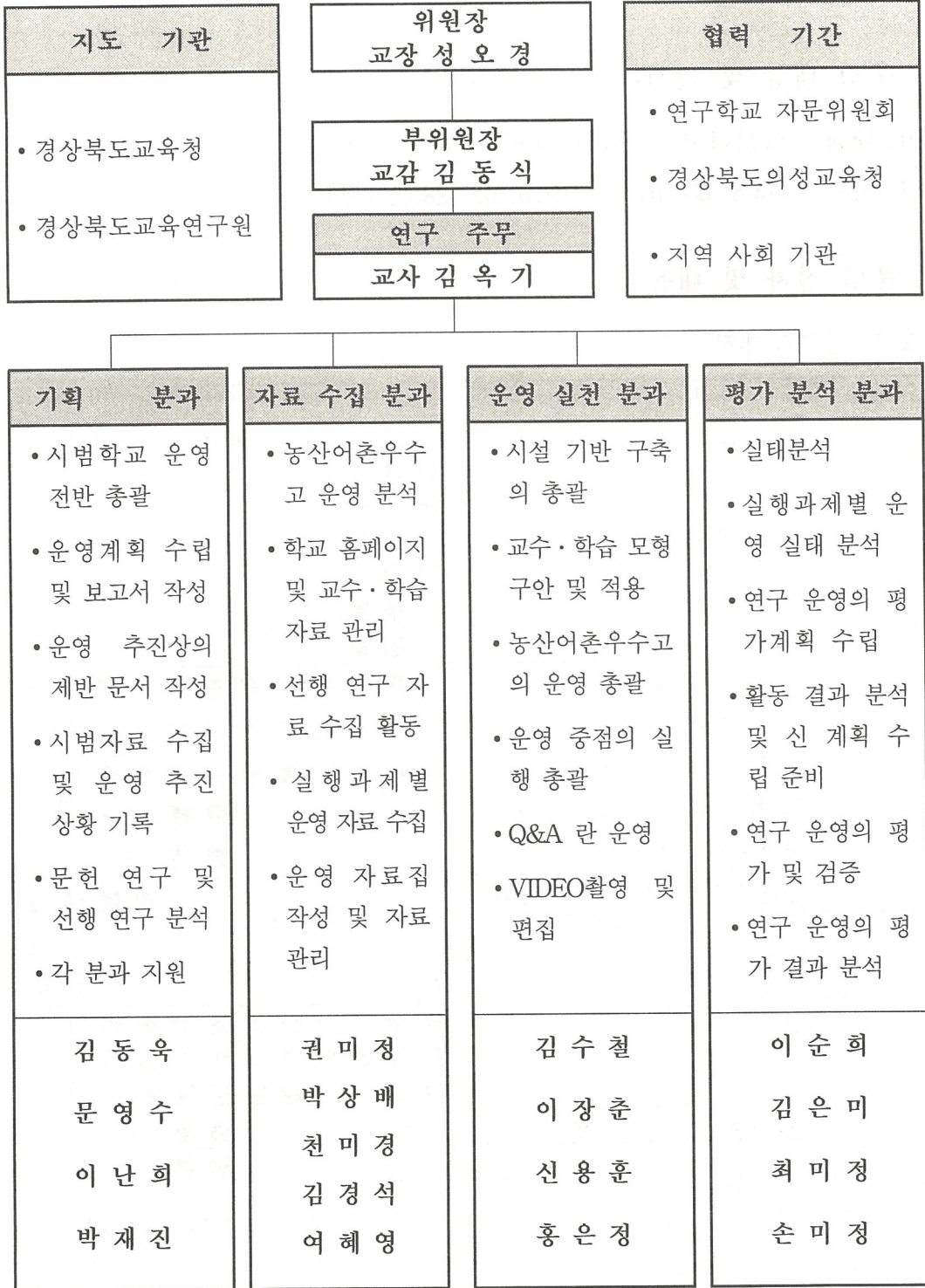
나. 기간 : 2008. 03. 01. ~ 2010. 02. 28.(2년간)

2. 운영 절차 및 내용

〈표 8〉 운영의 추진 일정

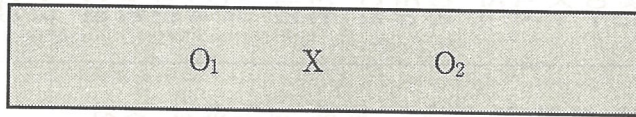
| 연도 | 단계 | 추진내용 | 추진기간 | | | | | | | | | | | | | | | |
|--|-------------------|--------------------|------|---|---|---|---|---|---|----|----|----|---|---|---|---|---|---|
| | | | 3 | 4 | 5 | 6 | 7 | 8 | 9 | 10 | 11 | 12 | 1 | 2 | | | | |
| 1 차 년 도 ~ 2 0 0 8 ~ | 계획 | 문헌 탐색 및 기초 자료 수집 | ■ | ■ | | | | | | | | | | | | | | |
| | | 연구 주제 및 과제 설정 | ■ | ■ | ■ | | | | | | | | | | | | | |
| | | 연구 계획서 작성 | ■ | ■ | ■ | | | | | | | | | | | | | |
| | 준비 | 연구 위원회 조직 | ■ | ■ | | | | | | | | | | | | | | |
| | | 각 분과별 지도 계획 수립 | | ■ | ■ | | | | | | | | | | | | | |
| | | 각종 기초 조사 및 분석 | | ■ | ■ | | | | | | | | | | | | | |
| | 실행 | 효율적인 운영 기반 조성 | | ■ | ■ | ■ | ■ | ■ | ■ | ■ | ■ | ■ | ■ | ■ | ■ | ■ | ■ | ■ |
| | | 교수·학습 모형 구안 적용 | | ■ | ■ | ■ | ■ | ■ | ■ | ■ | ■ | ■ | ■ | ■ | ■ | ■ | ■ | ■ |
| | | 진학시스템 구축 방안 모색 | | ■ | ■ | ■ | ■ | ■ | ■ | ■ | ■ | ■ | ■ | ■ | ■ | ■ | ■ | ■ |
| | 중간 평가 | 1년차 연구 결과 분석 정리 | | | | | | | | ■ | ■ | | | | | | | |
| 중간보고서 작성 | | | | | | | | | ■ | ■ | | | | | | | | |
| 중간 검토 결과 미비점 보완 | | | | | | | | | | | ■ | ■ | ■ | ■ | | | | |
| 2 차 년 도 ~ 2 0 0 9 ~ | 계획 수정 | 1차년도 운영 반성 및 결과 분석 | ■ | | | | | | | | | | | | ■ | ■ | | |
| | | 2차년도 연구 계획서 작성 제출 | ■ | | | | | | | | | | | | | ■ | ■ | |
| | 실행 | 효율적인 운영 기반 조성 | ■ | ■ | ■ | ■ | ■ | ■ | ■ | ■ | ■ | ■ | ■ | ■ | ■ | ■ | ■ | ■ |
| | | 교수·학습 모형 적용 | ■ | ■ | ■ | ■ | ■ | ■ | ■ | ■ | ■ | ■ | ■ | ■ | ■ | ■ | ■ | ■ |
| | | 진학시스템 구축 방안 적용 | ■ | ■ | ■ | ■ | ■ | ■ | ■ | ■ | ■ | ■ | ■ | ■ | ■ | ■ | ■ | ■ |
| | 평가 | 2차년도 운영 결과 분석 반성 | | | | | | | | ■ | ■ | | | | | | | |
| 2차년도 보고서 작성 제출 | | | | | | | | | ■ | ■ | | | | | | | | |
| 일반 화 | 연구 결과 보고 | | | | | | | | ■ | | | | | | | | | |
| | 일반화 방안 탐색 및 자료 보급 | | | | | | | | | ■ | ■ | ■ | ■ | ■ | | | | |
| | | 차기 연도 교육과정에 반영 | | | | | | | | | | | | | ■ | ■ | | |

3. 운영 조직



4. 연구 방법

본 운영의 검증의 설계는 단일 집단 사전 사후 검사법을 이용한다. 인문계 학교의 특성상 내신 성적이 상당히 민감한 상황으로 부담이 되기에 동일 집단으로서의 비교반을 두기가 곤란하기 때문이다.



※ O₁ : 2008년 3월, O₂ : 2009년 6월, X : 실험 변인

본 운영의 적용은 2008학년도 전교생의 교과학습 전영역에 적용하여 교수·학습을 통해 진행된 2008년 3월부터 2009년 6월까지의 학습을 그 범위로 하여 다음의 내용을 검증하였다.

가. 우수고 운영을 위한 학교 시설 기반의 변화

우수고 운영을 위한 학교 시설 기반의 변화는 2008년 3월과 2009년 9월에 실시한 기반 시설의 조사를 통해 그 향상도를 측정하였다.

나. 맞춤형 시스템을 활용한 자기주도적 학습 능력의 변화

맞춤형 시스템을 활용한 자기주도적 학습 능력의 변화는 학생들에게 2008년 3월과 2009년 9월에 제시된 설문지를 통해 그 향상도를 측정하였다. 통계 분석 방법은 전후 비교에 의한 검증에 의한다.

또한 질적 평가를 위해 맞춤형 교육활동 운영에 대한 관찰, 면담을 통한 방법과 소감문을 교사, 학생, 학부모로부터 받아 검증하였다.

다. 학력의 향상

학력의 향상은 2008학년도 3월과 2009학년도 6월 시행되는 전국모의학력고사 결과를 통해 그 향상도를 측정하였다.

IV. 운영 중점의 실행

1. 운영 중점 1의 실행

| | |
|------------------------------------|---|
| 농산어촌우수고의 운영을 위한 교육환경을 조성한다. | |
| 실행 내용 | <p>가. 면학 분위기 정착을 위한 교육환경 조성</p> <p>나. 학생 중심의 학교 운영을 위한 여건 조성</p> <p>다. 농산어촌우수고의 효율적 운영을 위한 연수</p> |

가. 교수·학습 환경의 개선

1) 목적

쾌적하고 안락한 교수·학습 환경을 조성하여 교사들의 연구 활동 분위기를 고양시키고 학생들에게 최적의 학습 환경을 제공한다.

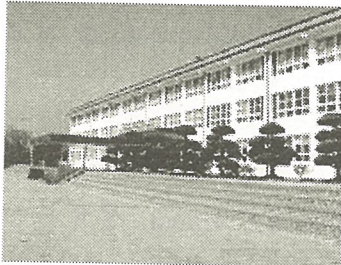
2) 추진 내용

가) 교육시설 및 환경개선 사업 요약

- 학교 건물의 현대화 사업 : 본관 각실 창문과 출입문을 샤프로 교체, 각실 바닥을 강화마루나 데코타일로 교체, 본관 옥상 누수 방지 공사와 본관 건물 실내외 도색 등
- 운동장 시설 개선 사업 : 운동장 스탠드와 보도블록 보수 및 교체, 자전거 거치대 설치, 운동장 담장 보수, 화단 정비, 벤치 및 파고라 설치 등
- 기숙사 시설 개선 사업 : CCTV와 휴게실 설치, 침대와 매트리스 교체 등
- 기타 시설 개선 사업 : 복도 신발장 및 계단 난간 교체, 현관문 안전 유리창 설치, 특별실 인테리어(음악실, 영어체험실, 멀티미디어실 학습실 등), 롤스크린과 학생용 사물함 교체, 각실 냉난방기와 진공 청소기 설치, 교단 지원실 개선(교무실, 교장실, 진학지도실, 행정실 등), 기타 특별실 개선 사업(상담실, 보건실, 방송실, 학습실, 교사 휴게실 등)

〈표 9〉 교육시설 및 환경개선 사업 요약

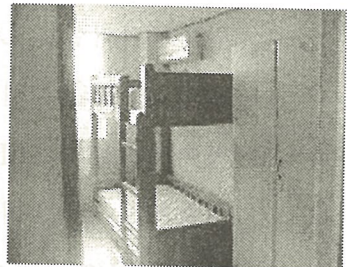
| 개발사업명 | 주요내용(특징) |
|---------------|---|
| 학교 건물의 현대화 사업 | <ul style="list-style-type: none"> - 각실 창문과 출입문 사시로 교체 - 각실 바닥을 교체, 학교 건물 도색 - 본관 옥상 누수 방지 공사 - 각실 롤스크린(커튼) 설치 |
| 운동장 시설 개선 사업 | <ul style="list-style-type: none"> - 스탠드 개축, 담장과 화단 정비 - 파고라와 벤치 설치, 보도 블록 교체 - 자전거 거치대 설치 - 쓰레기 분리장 설치 |
| 기숙사 시설 개선 | <ul style="list-style-type: none"> - CCTV와 휴게실 설치 - 침구류 물품 구입 - 사물함 구입 설치 |
| 기타 시설 개선 사업 | <ul style="list-style-type: none"> - 복도 신발장 및 계단 난간 교체, - 현관문 안전 유리창 설치, - 특별실 인테리어(음악실, 영어체험실, 멀티실 학습실 등), - 롤 스크린과 학생용 사물함 교체, - 각실 냉난방기와 진공 청소기 설치, - 교단 지원실 개선(교무실, 교장실, 진학지도실, 행정실 등), - 기타 특별실 개선 사업(상담실, 보건실, 방송실, 학습실, 교사 휴게실 등) |



[그림 1] 학교 전경



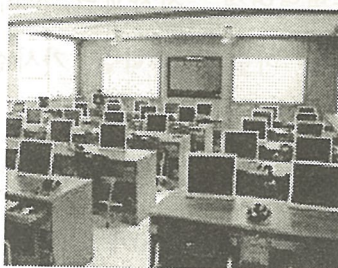
[그림 2] 창문과 출입문 리모델링



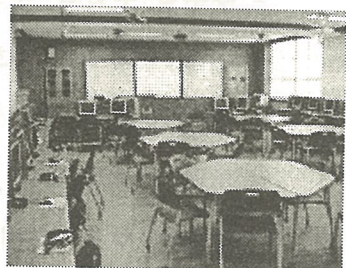
[그림 3] 기숙사



[그림 4] 음악실



[그림 5] 멀티미디어실



[그림 6] 영어체험실

나) 교육기자재 사업

● 교수·학습 환경 개선 사업

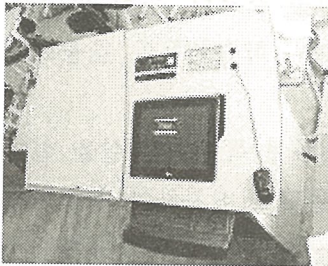
- 멀티미디어실 : PC테이블(2인 1조 20개)과 의자(40개) 교체, 서버 설치
- 영어체험실 : 학생용 책상(5각형 12개)과 결상(36개), PC 테이블(32개), 의자(68개) 교체, 서버 설치
- 과학실 : 실험대(6개)와 실험준비 테이블(1개), 학생용 의자 교체(36개)
- 음악실 : 학생용 책상(2인 1조 20개)과 결상(40개), 피아노 연습할 수 있는 칸막이 설치(3칸), 피아노 구입(3대), 앰프(1셋) 및 스피커(3개) 구입·설치
- 미술실 : 작품 진열장(1곳)과 이젤장(1곳) 설치, 테이블(6대)과 의자 구입(36개)
- 진학정보실(3년용), 정보검색실(1·2학년용) : PC테이블(14대)과 의자(14개) 설치
- 학습실 : 학습실 인테리어, 조명 교체 및 독서대 구입 설치 등

● e-Learning과 정보화 기반 조성 사업

- 교내 학내망 정비 : 무선 랜망 설치, 전산실 서버 교체 및 정비
- 멀티미디어실 : LCD모니터와 PC 40대 설치, 전자칠판(리어형)과 전자교탁, 플루터기 설치
- 영어체험실 : LCD모니터와 PC 33대 설치, 사이버보드와 전자교탁, 빔프로젝터 설치, 영어프로그램(Tell me more, Ellis, LC school) 설치
- 학반 교실(9실) : 전자교탁과 스크린, 빔프로젝터 설치
- 수준별 수학실, 수준별영어실 : 전자교탁, 사이버보드, 빔프로젝터 설치
- 기타 교과교실(사회실, 미술실, 과학실, 가사실, 음악실) : PC와 스크린, 빔프로젝터 설치
- 진학정보실(3학년), 정보검색실(1·2학년) : LCD 모니터와 PC 14대 설치
- 학습용 소프트웨어 구입 : 10종 150개 구입
- 학습용 지도 구입 : 10종 80개 구입

<표 10> 교육기자재 사업 요약

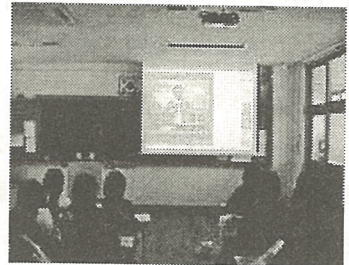
| 사업명 | 주요내용(특징) |
|--------------------------|---|
| 교수·학습 환경 개선 사업 | - 멀티미디어실, 영어체험실, 음악실, 미술실 과학실, 가사실 등에 PC 책걸상, 테이블, 실험대, 진열장 등 구입 및 설치 |
| e-Learning과 정보화 기반 조성 사업 | - 학내망 정비, 전산실 서버 교체 - 각실 전자교탁, 빔 프로젝터, 스크린, 사이버보드, 전자칠판 등 구입 및 설치 |



[그림 7] 전자교탁



[그림 8] 보건실



[그림 9] 교육방송 시청

<표 11> 학교 시설 및 기자재 현황

| 항 목 | 품 명 | 목표량 | 보유량 | | 비 고 |
|-------|------------|-----|---------|----------|-------|
| | | | '08. 3월 | '09. 10월 | |
| 시 설 | 특 별 실 | 20 | 11 | 11 | 증가 0 |
| | 기숙사 수용 능력 | 168 | 96 | 168 | 증가 72 |
| 기 자 재 | 컴퓨터(펜티엄IV) | 120 | 100 | 123 | 증가 23 |
| | 빔 프로젝트 | 15 | 14 | 15 | 증가 1 |
| | DVD 콤보 | 120 | 100 | 120 | 증가 20 |
| | 서버급 P.C | 1 | 1 | 1 | 증가 0 |

3) 성과

교실 환경 및 시설의 개선으로 학생들의 학습에 대한 흥미를 유발시켜 학습 효과를 높일 수 있었으며, 교실 수업 개선이 이루어져서 교수·학습 활동이 활발하게 이루어졌다. 또한 교사 내외의 환경 정비를 통해서 한층 쾌적한 환경을 만들었다.

나. 교과 교실 및 수준별 면학실 신설

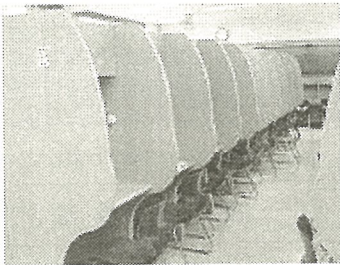
1) 목적

과목 특성에 적합한 교과 교실을 설치하여 교수·학습의 효율성을 높이고 특별 면학실의 신설로 학습활동 공간의 활용도를 높인다.

2) 추진내용

가) 영어체험실, 수학실, 사회실, 멀티실, 미술실, 음악실, 도서실 등을 현대식으로 리모델링하여 학습활동 공간의 활용도를 높임과 동시에 교과 특성에 맞는 교수·학습 활동이 가능해졌다. 모든 교과 교실은 각 교과 특성에 맞는 이론 수업과 ICT수업이 가능하도록 설계되었으며, 비디오 프로젝트, 전동 스크린, 무선 마이크, 디지털 실물화상기, 에어컨, 오디오 시스템을 완비하여 교수·학습활동의 효율화를 기했다.

나) 상위권 학생들의 자기주도적 학습능력을 높이기 위하여 특별 면학실을 설치하였다. 1, 2, 3학년 상위권 학생을 위한 수준별 면학실을 별도로 배치하여 학업에만 전념할 수 있는 여건을 만들었다. 학년 당 10명씩 30명씩 선정하여 각종 자율학습시 별도 관리하였으며 매 모의고사 이후 성적순으로 다시 선발하여 학생들의 경쟁을 유도하였다.



[그림 10] 특별 면학실



[그림 11] 멀티미디어실 수업



[그림 12] 도서실 수업

3) 성과

학습자의 학습의욕을 고취시켜 자기주도적 학습능력이 신장되었으며, 보다 활기찬 수업이 이루어졌다.

다. 기숙사(정혜관) 신축

1) 목적

농산어촌우수고 후속 모델인 기숙형 공립고에 본교가 선정이 되어서 약 20억 원의 예산으로 새로운 기숙사를 신축하여 학생들이 보다 쾌적한 생활환경 속에서 학습 활동에 전념할 수 있도록 한다.

2) 추진내용

가) 기존의 기숙사는 4인 1실과 8인 1실로 되어 있으며 96명을 수용할 수 있는데 이는 기숙사 생활을 희망하는 학생 모두를 수용할 수 없어 학생 유치에 어려움이 많았다.

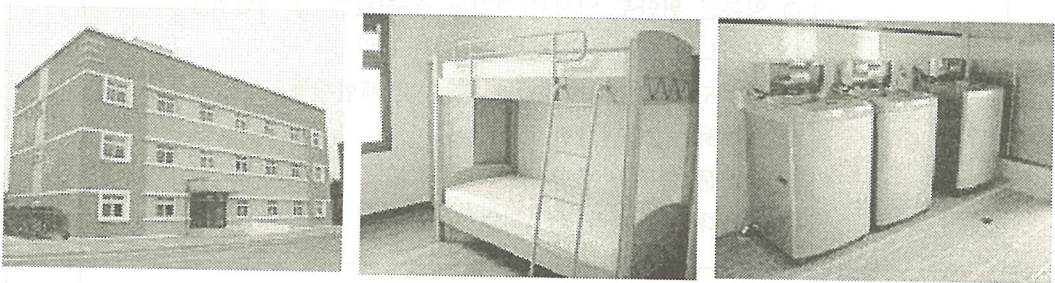
나) 2008년도 교육과학기술부 선정 기숙형 공립고등학교에 선정되어 20억원을 예산을 배부 받아 4인 1실 기준으로 18개실 72명을 더 수용할 수 있는 기숙사를 9월 16일 준공하여 농촌학생들의 학습 환경 개선에 많은 도움이 되었다.

다) 1 현대화된 침실, 샤워실, 휴게실, 독서실, 냉난방기 등을 구비하여 쾌적한 기숙사 생활이 가능해졌다.

라) 기숙사내에 별도 독서실이 설치되어 정규 취침 시간 이후에도 자율학습이 가능해져서 학생들이 학습에 전념할 수 있게 되었다.

마) 기존의 강당을 120석 규모의 세미나실로 개조하여 각종 강연회 및 세미나가 원활하게 이루어질 수 있도록 했으며, 야간에는 기숙사생들의 자율학습 공간으로 활용하여 공간 활용 기능을 극대화하였다.

바) 다양한 기숙사 프로그램을 운영하여 학생들의 학습능력을 향상하고 올바른 인성 함양에 큰 도움이 되었다.



[그림 13] 기숙사 모습

3) 성과

쾌적한 환경이 조성되어 학생들의 정서 함양은 물론 학력 향상에도 기여하고 있으며, 학교의 대외적 이미지를 좋게 하여 신입생 유치활동에도 도움을 주었다.

라. 학생 중심의 학교 운영을 위한 여건 조성

학생들이 학교에서 주도적으로 활동하는 장을 펼쳐 줌으로써 자기 주도적인 학습을 신장시켜 미래 사회를 이끌어 갈 창의적인 인재육성을 위하여 학생 주도 학생회 활동, 테마체험학습, 동아리 활동, 학생 축제 등을 운영하였다.

1) 테마체험학습

창의성과 다양성을 요구하는 지식정보중심 사회에 대비하여 교사 주도의 획일적인 현장체험학습에서 탈피하여 학생들이 다양한 테마를 선정하고 체험활동내용 및 여행 일정을 기획하고 계획하는 과정을 통해 학생들의 자발성과 창의성을 길러주며, 교실 수업의 지식을 현장에서 체험, 적용, 응용함으로 교실수업의 효과를 높이고자 한다. 아울러 준비과정의 토론활동, 현장에서의 공동체험활동과 협동학습, 조별·개인별 보고서 작성활동을 통하여 민주적인 의사결정과정 훈련 및 공동체의식, 협동심, 공공 질서 의식, 안전의식, 학습 결과물 생산 능력 등을 함양하여 전인교육에 기여하고자 하였다.

〈표 12〉 학급별/학년별 체험활동 주제 및 내용

| 학급 | 주제 | 체험활동내용 | 참가인원 |
|-----|------------------------------|---|------|
| 1학년 | 서해안 바다 생태 및 역사 문화 체험 | <ul style="list-style-type: none"> ○ 서해안 갯벌 속에 살고 있는 해양 생물 관찰 ○ 바다가 갈라지는 현상 체험 및 관찰 ○ ‘바다와 바람이 만든 보물, 천일염’ 제작 과정 답사 ○ ‘천년의 세월을 간직한 내소사’의 역사문화를 체험 | 92명 |
| 2-1 | 대한민국의 힘은 창의력이다! 여성의 힘을 보여주자! | <ul style="list-style-type: none"> ○ 일본군 위안부 역사관(경기도 광주)관람 및 체험활동 ○ 경기도자 박물관(경기도 광주시) 관람 ○ 경기도 세계도자비엔날레 관람 및 체험활동 ○ 함께하는 2학년 1반 ○ 서대문 형무소 관람 ○ 서울대공원 칼라 페스티벌 체험활동 | 29명 |
| 2-2 | 자연과 문학의 만남 | <ul style="list-style-type: none"> ○ 대관령 양떼목장 : 건초주기체험 및 산책로 걷기 ○ 전나무 숲길 걷기 ○ 이호석 문학관 : ‘메밀꽃 필 무렵’과 메밀에 대한 설명 및 체험 ○ 봉평 허브나라 : 터키 문화 체험 | 29명 |
| 2-3 | 자연 속으로 생태여행을! | <ul style="list-style-type: none"> ○ 대관령 양떼목장 : 목장 산책로 걷기, 건초주기 체험 ○ 한국자생식물원 : 실내전시장, 재배단지, 습지원, 생태식물원 관람 및 체험 ○ 오대산 월정사, 전나무숲길 걷기 | 24명 |

| 학반 | 주제 | 체험활동내용 | 참가인원 |
|-----|------------------|---|------|
| 3-1 | 이효석 문학 여행과 문화 체험 | <ul style="list-style-type: none"> ○ 이효석 문학관 관람, 메밀밭 걷기 ○ 봉평 허브나라 : 다양한 종류의 허브를 관찰하고 생활 속에서 허브 이용방법 체험 ○ 대관령 양떼 목장 : 건초주기 체험 ○ 경포대 해수욕장 : 해변 거닐기 ○ 남이섬 : 창작공방 방문, 전시관 관람, 재활용문화 체험 | 34명 |
| 3-2 | 남해안 해안 지역 탐사 | <ul style="list-style-type: none"> ○ 바람의 언덕 : 바닷가에서 부는 해풍의 특성 이해하기 ○ 외도로 이동 : 섬을 투어하면서 해식애, 시스택과 같은 해안 침식 지형 관찰하기 ○ 포로수용소 : 6.25 전쟁의 아픔을 직접 체험하기 ○ 몽돌해수욕장 : 해안 퇴적 지형 이해하기 | 32명 |
| 3-3 | 갯벌체험과 예술체험 여행 | <ul style="list-style-type: none"> ○ 선감어촌체험마을 : 갯벌체험 및 어촌 체험 ○ 누에섬 등대 전망대 : 등대 및 바다 체험 ○ 헤이리 예술마을 : 토이박물관 → 북카페반디 → 한스갤러리 → 건축물 답사 및 문화체험 | 25명 |

2) 동아리 활동

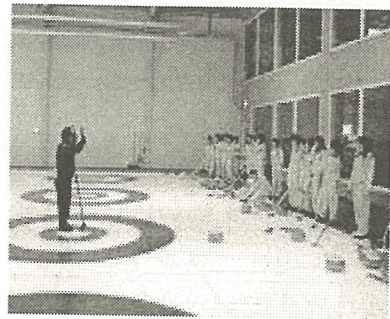
청소년들이 가지고 있는 소질 재능 기량을 발산할 수 있는 장을 마련하여 새로운 청소년 문화 활동의 모델을 제시하며, 학생스스로 참여하여 가르치고 배우며 즐겁게 학습하는 분위기 조성하였다.

<표 13> 동아리 활동 부서

| 부 서 | 인 원 | 지도교사 | 장 소 | 비 고 |
|-------|-----|------|--------|-------|
| 연극반 | 38 | 김은미 | 강당 | |
| 뮤지컬반 | 20 | 김수철 | 음악실 | |
| 댄스반 | 9 | 이장춘 | 과학실 | |
| 위더스반 | 19 | 이난희 | 수준별영어실 | 봉사활동반 |
| 풍물놀이반 | 17 | 문영수 | 기숙사열람실 | |
| 방송반 | 8 | 여혜영 | 방송실 | |
| 배드민턴반 | 13 | 김경석 | 체육관 | |
| 컬링반 | 13 | 김경석 | 의성컬링장 | |

<표 14> 동아리 활동 내용 및 성과

| 프로그램명 | 주요내용(특징) | 주요성과 |
|----------------|----------------------------------|--|
| 연극반 (38명) | 특기 적성 발굴 및 취미 활동 활성화 | 교내 행사 특별 프로그램 공연(연 2회 공연) 학생회장 선거 시 부정 선거 방지 연극 공연 국원제 행사 연극 공연, 연극인 초청 강연회 |
| 배드민턴반 (13명) | - 특기 적성 발굴 및 취미 활동 활성화 | 제2회 경상북도 고등학교 스포츠 클럽 남부지구 우승 |
| 컬링반 (13명) | - 특기 적성 발굴 및 교기운영 | 2008년도 경상북도지사배 전국컬링대회 의성여고B팀 1위, A팀 2위 2008년도 회장배전국컬링대회 여고부 2위 2009년도 전주전국컬링대회 여고부 1위 2009년도 제90회전국동계체육대회 여고부 2위 2009년도 전국주니어컬링선수권대회 1위 (2008~2010한국주니어컬링국가대표선발) 2009의성마늘배 전국청소년컬링대회1부 1위 |
| 뮤지컬반 (20명) | - 뮤지컬에 관심을 가지고 연 1회 공연 목적 | 교내 행사 때마다 특별 프로그램 공연 |
| 댄스반 (9명) | 다양한 춤을 통해 정서를 순화하고 기능을 익힘 | 교내 행사 때마다 특별 프로그램 공연 |
| 풍물반 (17명) | 우리 문화를 알고 우리 가락의 신명을 앎 | 교내 행사 때마다 특별 프로그램 공연, 경연대회 참가, 지역 축제 참가 |
| 방송반 | 교내 방송 및 축제 시설 지원 | 교내 방송제 및 행사 지원 |
| 위더스 | 생활 속에서 봉사활동을 실천함 | 주말을 활용한 고아원, 양로원 등 사회 복지 시설 및 독거노인을 위한 봉사활동 모임 |
| 학생 동아리 발표회 | 연극, 음악, 미술 동아리 활동을 위한 여건 조성 및 지원 | 의성군민회관에서 학생 동아리 발표회 개최 |



[그림 14] 컬링반 활동 신문 기사

3) 학생 축제

함께 부대끼고, 생각하며, 활동할 수 있는 다양한 체험학습의 기회와 자기발견 및 계발의 기회를 제공하여 능동적인 자기표현의 태도를 기르게 하고, 나아가 집단 활동에 참여하여 스스로 문제를 해결할 수 있는 능력과, 더불어 살아가는 공동체 의식을 지닌 건강한 생활인으로서의 성장을 돕고자 하였다.



[그림 15] 국원예술제 모습



[그림 16] 국원예술제 모습

마. 농산어촌우수고의 효율적 운영을 위한 연수

농산어촌 우수학교 보고서 및 선진 학교 방문, 시범학교 운영 보고회에 참석 등을 통하여 관련 자료와 정보를 수집하였고, 이를 토대로 연수 및 교과 협의회를 개최하여 운영의 효율성을 제고하였으며, 학생·학부모를 대상으로 훈화, 연수, 가정통신문 발송 등을 통해 홍보를 강화하였다.

1) 교사 연수

<표 15> 시범학교 운영을 위한 교사 연수

| 구 분 | 연 수 내 용 | 담당자 | 연수시기 |
|-------------|---|----------------|--------------|
| 운영 연수 | ▪ 시범학교 효율적인 운영기반 조성 | 김옥기 | 3월 |
| | ▪ 시범학교 운영 계획 및 방향 | 김옥기 | 3월 |
| | ▪ 시범학교 결과 보고 및 평가 | 김옥기 | 10월 |
| 정보 매체 활용 연수 | ▪ 방송, 정보, ICT의 교육적 활용 | 이순희 | 5월 |
| | ▪ 멀티미디어 활용, 동영상 편집 | 이순희 | 4월 |
| | ▪ 선진 기자재 활용 방법 | 이순희 | 7월 |
| 교수·학습 이론 연수 | ▪ 수준별 이동수업의 방향과 실제 | 김수철 | 4월 |
| | ▪ 효과적인 교육방송 활용 수업 | 김수철 | 5월 |
| | ▪ 방과후학교의 효율적인 운영 | 문영수 | 6월 |
| 교수·학습 방법 연수 | ▪ 프로그램을 활용 교수·학습 지도안 모형 | 김동욱 | 5월 |
| | ▪ 교육활동의 활용에 대한 연수 | 문영수 | 연중 |
| | ▪ 교수·학습 방법 개선 시범 수업 | 수업 교사 | 연중 |
| 선진 학교 방문 연수 | ▪ 선행 시범학교 및 선진 학교 방문 연수 ▪ 시범학교 공개 보고회 참석 | 참가 교사 참가 교사 | 연중 9, 10월 |

2) 선진학교 방문 연수

교육의 질은 결국은 교사의 질을 넘지 못한다는 신념으로 교사의 전문성 함양을 위해 전교사가 선진학교를 방문하여 선진학교의 사례를 연구하여 본교의 교수·학습에 활용할 수 있도록 하였다. 선진학교 방문은 <표 16>과 같이 하였다.

<표 16> 선진학교 방문 내용

| 방문 교사 | 방문 학교 | 방문시기 |
|--|---|------|
| 김옥기, 김수철, 천미경, 이순희 | ▪ 부산 금곡고등학교 ▪ 부산 장안제일고등학교 | 7월 |
| 김동욱, 권미정, 손미정, 신용훈 | ▪ 충북 홍성고등학교 ▪ 공주 한일여자고등학교 | 7월 |
| 이인영, 김동식, 김동욱, 김옥기 김수철, 문영수, 이순희, 최미경 | ▪ 강원 강릉여자고등학교 | 8월 |
| 김동식, 이장춘, 이난희, 이향영 | ▪ 경남 거창고등학교 ▪ 함안 간디학교 ▪ 전주 상산고등학교 | 10월 |
| 김경석, 김은미, 홍은정 | ▪ 대구 경북여자고등학교 ▪ 대구 서부고등학교 | 10월 |

3) 학생 교육

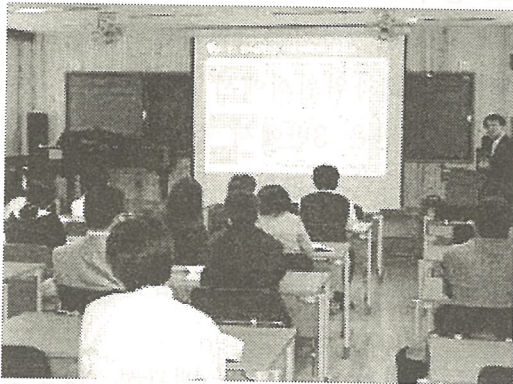
〈표 17〉 시범학교 운영을 위한 학생 교육

| 구 분 | 연 수 내 용 | 담당자 | 연수시기 |
|------------|---|----------------------|--------------------|
| 수준별 이동 수업 | <ul style="list-style-type: none"> 수준별 이동수업에 대한 안내 수준별 학습에 대한 효과적인 방법 | 각 담임 각 교과 | 3월 연중 |
| 교육방송 활용 안내 | <ul style="list-style-type: none"> 홈페이지의 EBS 수능강의방 활용 안내 일제 시청 및 멀티실 활용 안내 교육방송 운영 및 편성 홍보 | 각 담임 각 담임 각 담임 | 3월 연중 연중 |
| 교육방송 활용 수칙 | <ul style="list-style-type: none"> 교육방송 시청 학습 훈련 내용 교육방송 시청 시 학생 수칙 | 각 담임 각 담임 | 3월 3월 |
| 진학 지도 시스템 | <ul style="list-style-type: none"> 진학정보실의 활용에 대한 안내 입시설명회 개최 진학 정보 제공 및 입시제도의 홍보 | 각 담임 김수철 전 교사 | 3월 6월, 8월 연중 |
| 방과후학교 운영 | <ul style="list-style-type: none"> 방과후학교 운영에 대한 안내 방과후학교의 효율적인 활용에 대한 상담 | 각 담임 각 담임 | 3월 연중 |

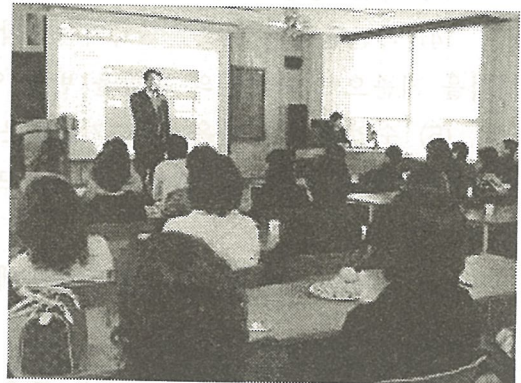
4) 학부모 홍보

가) 시범학교운영의 필요성에 대한 인식 제고를 위해 가정 통신문을 발송하였고, 가정과의 연계지도를 위해 교육활동의 활용안내 및 교육방송 프로그램 편성표를 배부하였다.

나) 3월과 10월 두 차례의 학부모 연수와 휴대폰 문자를 통해 가정에서의 연계 지도에 대한 지속적인 홍보를 실시하였다.



[그림 17] 교사 연수 모습



[그림 18] 학부모 연수 모습

2. 운영 중점 2의 실행

| | |
|--|--|
| 학력향상을 위해 농촌실정에 맞는 교수·학습 프로그램을 운영한다. | |
| 실 행 내 용 | 가. 개인차 학습을 위한 수준별 이동수업 운영 나. 교육방송 프로그램의 효과적인 활용방안 구안 적용 다. 농촌 실정에 맞는 방과후학교 운영 |

가. 개인차 학습을 위한 수준별 이동수업 운영

1) 학생 능력에 맞는 수준별 이동 수업 실시

수준별 이동수업은 학생의 학습 능력, 적성, 요구에 대한 교육 기회를 다양하게 제공하고, 자기주도적 학습 기회를 부여하며, 교육의 수월성을 추구하여 학생의 성장 잠재력을 최대한으로 발현하도록 교육의 개별화를 실현하여 학습 포기자를 줄임과 동시에 우수 학습자들의 능력을 더욱 심화시켜 전체적으로 학습 능력을 신장시키고 학습 효과의 극대화를 꾀하는 데 있다.

가) 대상

(1) 10학년 영어, 수학 수업을 대상으로 한다.

(2) 과목은 10학년 영어 10-a, 10-b, 수학 10-가, 10-나를 대상으로 한다.

나) 운영 방법

(1) 학급 편성은 각 학년 심화반과 기본반, 보충반으로 편성한다.

(2) 수준별 수업에 충실한 교육과정 운영을 위해 영어와 수학을 각각 수준별로 학반을 편성한다.

(3) 학반 편성은 각 학기당 한 번씩으로 한다.

(4) 학반편성의 기준은 1학기는 1학년 배치고사, 2학기는 1학기말 영어, 수학 성적을 기준으로 학생들의 희망을 반영 영어 수학 교과위원회에서 편성한다.

(5) 수업은 심화반은 1반, 기본반은 2반, 보충반은 3반에서 실시하고 가능한 영어와 수학을 연속으로 편성하지 않으므로 이동에서의 불편함을 최소로 한다.

다) 평가

(1) 평가는 심화반, 기본반, 보충반에서 모두 학습한 내용을 출제함을 원칙으로 한다.

(2) 평가항목을 항상 사전에 학생들에게 고지하여 평가의 객관성, 타당성, 신뢰성을 확보할 수 있도록 한다.

(3) 평가는 교과협의회에서 협의하여 공동 출제하고 기타 사항은 의성여자
고등학교 성적관리규정에 준한다.

2) 수준별 심화 학습반 운영

가) 목적 : 우수한 학생들의 학업 성취를 돕기 위함이다.

나) 대상 : 전학년을 대상으로 학년 성적 20% 이내 학생

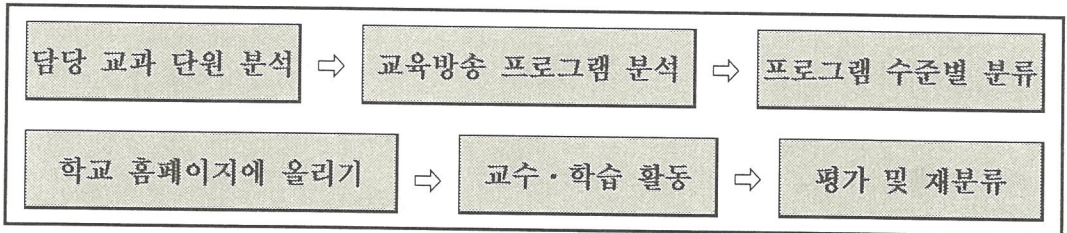
다) 편성교과 : 1,2학년 - 영어, 수학, 3학년 - 수능교과

라) 운영 : 월 - 금요일, 저녁 7시 ~ 9시 까지

나. 교육방송 프로그램의 효과적인 활용방안 구안 적용

1) 교육방송 프로그램의 수준별 제공

본교 학생들의 학습 수준이 농어촌 학교의 특성상 전체적으로 많이 떨어지나 소수의 고급과정을 시청할 수 있는 학생들과 공통 과정을 시청할 수 있는 학생, 초급 과정을 시청할 수 있는 학생들이 같이 있으므로 담당 교사들이 프로그램을 분석하여 수준별로 학생들에게 투입하는 것이 중요한 과제였다. 교육방송 프로그램을 다음과 같은 단계를 거쳐 분류하여 교수·학습 활동 및 학생들에게 투입하였다.



[그림 19] 교육방송 프로그램 분류 절차

또한, 각 경우에 따라 수준별로 프로그램을 투입하여 학습 효과의 극대화를 꾀하였다.

수준별 이동 수업 시 교육방송 프로그램은 기본반에서는 공통 수준의 프로그램을, 보충반에서는 1학년 예비 과정 프로그램을 사용하는 것을 원칙으로 하였다.

일제 시청이나 일제 수업시 교육방송 프로그램을 이용할 때에는 공통 수준의 프로그램을 사용하는 것을 원칙으로 하였다.

개별 시청 시에는 담당 교과 교사들이 수준별로 분류하여 학교 홈페이지의 EBS 수능 강의방에 탑재해 놓은 프로그램 중 자신의 수준에 맞는 것을 택하여 시청하고, 수준이 상이할 때는 항상 담당 교사들과 상담하여 자신의 수준에 맞는 프로그램을 선택하여 시청하도록 하였다.

2) 교육방송 프로그램을 활용한 교수·학습 과정안 구안 적용

교육방송을 교수·학습에 활용하기 위한 교수·학습 과정안 모형을 구안하기 위해 한국교육개발원에서 제시한 모델<표 18>을 참고하였다.

<표 18> 투입 형태에 따른 수업 모형

| 전반부 투입 | 후반부 투입 | 분절 투입 | 전량 투입 |
|------------------|--------|-------|-------|
| 시발점 행동 측정 | | | |
| 학업 성취도 평가(형성 평가) | | | |
| 차시 학습 과제 제시 | | | |

교육방송을 교수·학습에 직접 활용할 수 있도록 교수·학습 과정안을 <표 19>와 같이 구안하였다.

<표 19> 수학과 학습 지도안

| 교수·학습 지도안 | | | | | |
|---------------|--|--|-------|----------------|---|
| 단원명 | II. 미분법 | 차시 | 10/14 | 지도 일시 | 2009. 7 |
| 소단원 | 1. 미분 계수 | 학반 | 2 - 3 | 지도 교사 | 000 |
| 학습 목표 | 미분 계수를 구할 수 있다. | | | | |
| 교육 방송 | 프로그램명 | [수리 영역] 수학2 | 활용 방법 | 직접, 녹화, 편집, 저작 | |
| | 투입 시기 | 도입, 전개, 정리 (10)분 | 활용 목적 | 심화 보충 자료 | |
| 과정 | 학습 요소 | 교수·학습 활동 | | | 유의점 |
| 도입 | <ul style="list-style-type: none"> 전시학습 확인 학습목표 제시 | <ul style="list-style-type: none"> 평균 변화율에 대한 전시 학습 내용 상기 학습 목표를 인지하게 한다. | | | |
| 전개 | <ul style="list-style-type: none"> 미분 계수의 정의 교육방송 활용 탐구학습 실시 수능 기출 문제 풀이 | <ul style="list-style-type: none"> 물체의 자유 낙하 운동은 $f(t) = 4.9t^2$이다. <ol style="list-style-type: none"> 낙하 후 2에서 $2 + \Delta x$까지의 평균속도는? 낙하 2초 후의 순간 속도는 어떻게 구할까? ppt를 이용하여 미분 계수, 미분 가능 설명 VOD를 사용하여 교육방송에서는 미분 계수를 어떻게 설명하는지 청취한다. <p>기본 문제</p> <ol style="list-style-type: none"> $f'(a) = 1, \lim_{h \rightarrow 0} \frac{f(a+3h) - f(a)}{h}$ 의 값은? $f'(2) = 2, \lim_{x \rightarrow 2} \frac{f(x) - f(2)}{x^2 - 4}$ 의 값은? <p>수능 기출 문제</p> <ol style="list-style-type: none"> $f(x) = x^3 + x$에 대해 $x=0$에서 $x=2$까지의 평균 변화율과 $x=a(0 < a < 2)$에서의 순간 변화율이 같을 때, a의 값은? <ul style="list-style-type: none"> ppt를 사용하여 심화 문제를 제시한 후 학생 두 명을 지명하여 후판에 풀이시킨다. | | | <ul style="list-style-type: none"> 과워포인트 자료를 사용 탐구활동 정리 비교관찰 정의를 정확히 적용하여 구할 수 있도록 한다. 정의를 이해하여 해결 방안을 찾는다. |
| 정리 | <ul style="list-style-type: none"> 학습 내용 정리 | <ul style="list-style-type: none"> ppt를 보면서 미분 계수, 미분 가능에 대해 정리 설명한다. | | | <ul style="list-style-type: none"> 과지 |
| 평가 및 과제 | <ul style="list-style-type: none"> 형성평가 제시 과제 제시 차시 예고 | <ul style="list-style-type: none"> 형성 평가 문제를 제공한다. 연습문제 3, 5번 및 형성 평가 틀린 것 풀이 http://211.185.109.5에 제시된 과제 풀이 미분 가능성과 연속성의 관계 | | | |

3) 개인별 선택 수준별 교육방송 시청

일제 시청으로는 학생 개개인이 원하는 과목과 수준의 프로그램을 시청할 수 없어 이에 따른 문제점은 야간 자율 학습 시간이나 점심시간에 멀티실을 이용하여 개인별로 선택적 시청을 하여 해결할 수 있도록 하였다.

<표 20> 멀티실 선택 시청 시간표

| 구분 | 1교시 | 2교시 | 3교시 | 비고 |
|-------|---------------|---------------|---------------|-----------|
| 시 간 | 18:40 ~ 19:40 | 19:50 ~ 20:50 | 21:00 ~ 22:00 | 선택 시청 |
| 학 년 | 3 | 2 | 1 | 각 학년별 40명 |
| 점심 시간 | 매일 선착순으로 40명 | | | 선택 시청 |

4) 교육방송 시청 기록장 사용

교육방송을 시청한 후 [그림 9]와 같은 교육방송 시청 기록장을 통해 학생과 학생, 학생과 교사 간에 묻고 답하기를 하여 배운 내용을 심화하도록 하였다.

전교생이 EBS 인터넷 방송 ID를 보유하도록 지도하고 각자의 필요에 따라 수준에 맞는 교육방송 프로그램을 활용하여 학습하도록 하고, 이를 지속적으로 지도 하고 점검하기 위해 방송 시청 기록장을 기록하게 하였다.

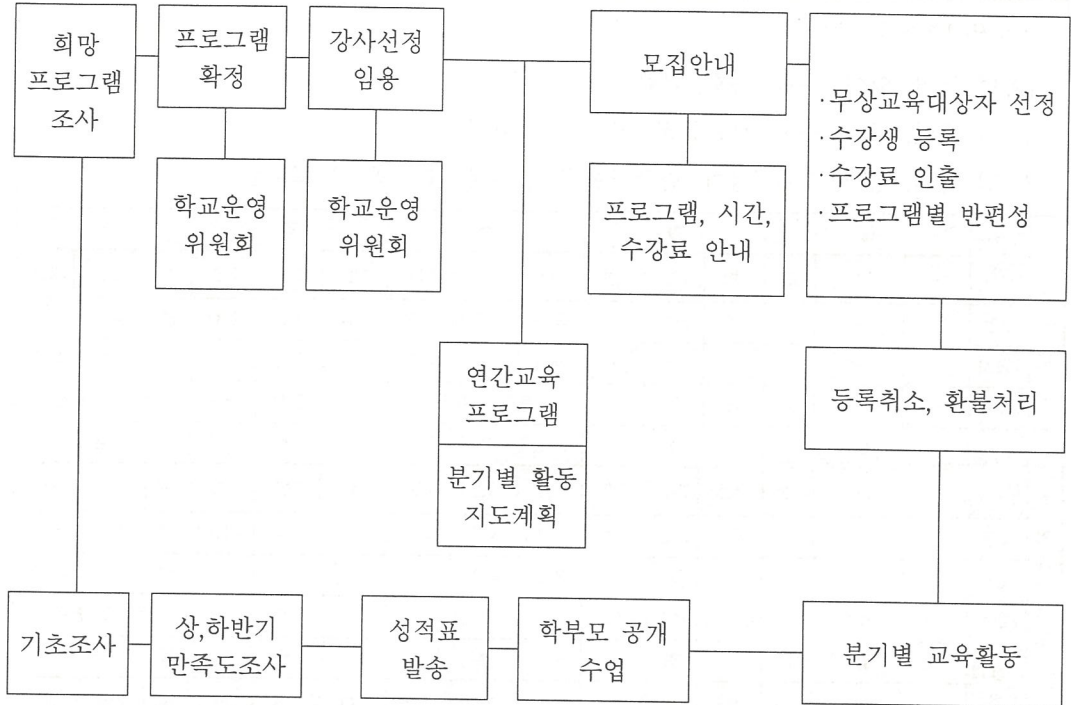
교육방송 시청 기록장

| 과 목 명 | 기초 설명회 수준별 교육 방송 시청 | 시청 일시 | 시청 장소 |
|---------------|--|-------|-------|
| 과 목 명 | 물리 설명회(정수, 정수, 정수) | 시청 일시 | 멀티실 |
| 시청 일시 | <p>물리(정수)는(정수)와(정수)의(정수)를(정수)하여(정수)하는(정수)의(정수)를(정수)한다. (정수)와(정수)의(정수)를(정수)하여(정수)하는(정수)의(정수)를(정수)한다.</p> <p>1) (정수)와(정수)의(정수)를(정수)하여(정수)하는(정수)의(정수)를(정수)한다.</p> <p>2) (정수)와(정수)의(정수)를(정수)하여(정수)하는(정수)의(정수)를(정수)한다.</p> <p>3) (정수)와(정수)의(정수)를(정수)하여(정수)하는(정수)의(정수)를(정수)한다.</p> | | |
| 노원동 및 원동 사관 | <p>물리(정수)는(정수)와(정수)의(정수)를(정수)하여(정수)하는(정수)의(정수)를(정수)한다.</p> <p>물리(정수)는(정수)와(정수)의(정수)를(정수)하여(정수)하는(정수)의(정수)를(정수)한다.</p> <p>물리(정수)는(정수)와(정수)의(정수)를(정수)하여(정수)하는(정수)의(정수)를(정수)한다.</p> | | |
| 해 록 책 (교사 설명) | <p>물리(정수)는(정수)와(정수)의(정수)를(정수)하여(정수)하는(정수)의(정수)를(정수)한다.</p> <p>(정수)와(정수)의(정수)를(정수)하여(정수)하는(정수)의(정수)를(정수)한다.</p> <p>(정수)와(정수)의(정수)를(정수)하여(정수)하는(정수)의(정수)를(정수)한다.</p> | | |
| 비 고 | 물리(정수)는(정수)와(정수)의(정수)를(정수)하여(정수)하는(정수)의(정수)를(정수)한다. | | |

[그림 20] 교육방송 시청 기록장의 예

다. 농촌 실정에 맞는 방과후학교 운영

1) 연간 교육활동 운영 절차



2) 운영 기간 및 운영 방식

- 가) 2009년 3월 ~ 2010년 1월 겨울 방학까지 운영한다.(3학년은 수능 전까지)
- 나) 1회차 기간은 40시간으로 한다. 연간 8회 운영을 원칙으로 한다.(연 320시간 - 학기중)
- 다) 방학중 방과후학교는 각100시간 총 200시간 운영함을 원칙으로 한다.
- 라) 방과후학교 운영 방식 : 학교장 중심 운영

3) 개설 프로그램

가) 기초 조사 결과 수요자의 요구를 고려하여 학교 실정을 고려하여 전년도에 운영했던 프로그램과 신설 프로그램 중 학교운영위원회 심의를 거쳐 프로그램 결정한다.

나) 교과 프로그램(교과 보충수업) : 국어, 수학, 영어, 사회, 과학 관련 교과

4) 프로그램별 반편성 및 시간표

가) 반편성 - 1학년은 3개 반으로 운영하고, 2·3학년은 인문반 2반, 자연반 1반 모두 3개 반으로 편성하여 운영한다.

나) 개설과목 및 주당 반별 시수

<표 21> 개설과목 및 주당 반별 시수

| <개설과목> | | | | | | | | | | | | | | | | |
|--|-----|-------|------|----|------|------|------|--------|------|------|------|------|------|--------|------|------|
| 1학년 국어, 영어, 수학, 사회, 과학 | | | | | | | | | | | | | | | | |
| 2학년 국어, 영어, 수학, 사회문화, 세계지리, 화학, 생물 | | | | | | | | | | | | | | | | |
| 3학년 국어, 영어, 수학, 정치, 한국근현대사, 한국지리, 생물2, 화학2 | | | | | | | | | | | | | | | | |
| 1 학 년 | 요일 | 월 | | | 화 | | | 수 | | | 목 | | | 금 | | |
| | 시간 | 1반 | 2반 | 3반 | 1반 | 2반 | 3반 | 1반 | 2반 | 3반 | 1반 | 2반 | 3반 | 1반 | 2반 | 3반 |
| 1 학 년 | 오전 | | | | 국어 | 영어 | 수(김) | 국사 | 수(김) | 국어 | 수(김) | 국어 | 과학 | 영어 | 수(김) | 국어 |
| | 7교시 | | | | | | | 영어 | 국사 | 수(김) | | | | 수(김) | 영어 | 수(김) |
| | 8교시 | 수(김) | 국어 | 영어 | 과학 | 수(김) | 국사 | 동아리 활동 | | | 국어 | 과학 | 영어 | 동아리 활동 | | |
| | 요일 | 월 | | | 화 | | | 수 | | | 목 | | | 금 | | |
| 2 학 년 | 시간 | 1반 | 2반 | 3반 | 1반 | 2반 | 3반 | 1반 | 2반 | 3반 | 1반 | 2반 | 3반 | 1반 | 2반 | 3반 |
| | 오전 | | | | 국어 | 사문 | 화학 | 수(박) | 사문 | 국어 | 사문 | 수(박) | 수(이) | 사문 | 영어 | 화학 |
| | 7교시 | | | | | | | 영어 | 국어 | 수(박) | | | | 영어 | 국어 | 수(박) |
| | 8교시 | 세지 | 수(박) | 영어 | 수(박) | 세지 | 수(이) | 동아리 활동 | | | 국어 | 영어 | 수(박) | 동아리 활동 | | |
| 3 학 년 | 요일 | 월 | | | 화 | | | 수 | | | 목 | | | 금 | | |
| | 시간 | 1반 | 2반 | 3반 | 1반 | 2반 | 3반 | 1반 | 2반 | 3반 | 1반 | 2반 | 3반 | 1반 | 2반 | 3반 |
| | 오전 | | | | 수(이) | 지리 | 수(박) | 수(이) | 영어 | 생물 | 국어 | 지리 | 생물 | 근현 | 영어 | 수(박) |
| | 7교시 | | | | | | | 정치 | 국어 | 화학 | | | | 지리 | 수(이) | 영어 |
| 8교시 | 영어 | 수학(이) | 화학 | 국어 | 정치 | 영어 | 지리 | 근현 | 국어 | 영어 | 국어 | 수(이) | | | | |

<주당 1, 2학년 9시간, 3학년 10시간>

3. 운영 중점 3의 실행

| | |
|------------------------------------|---|
| 개인의 능력과 선택을 고려한 맞춤형 진학지도시스템을 운영한다. | |
| 실행 내용 | 1) 진학정보실의 효과적인 활용방안 모색 2) 논술 및 구술심층면접 대비 프로그램 운영 3) 개인별 맞춤형 진학지도시스템 운영방안 모색 |

가. 진학정보실의 효과적인 활용

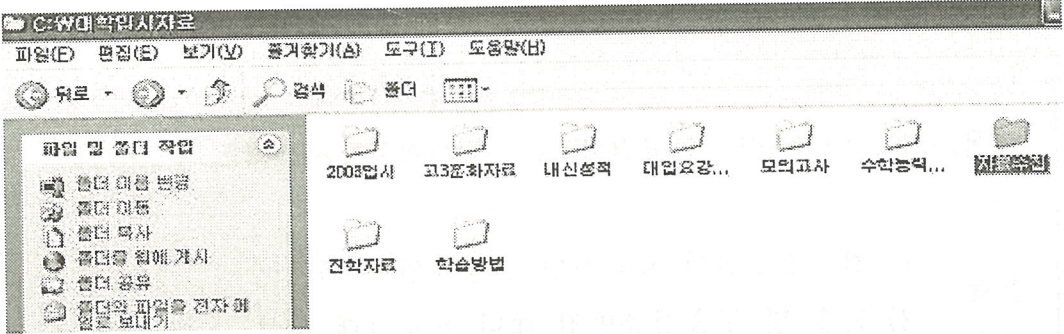
1) 진학정보실 구축

학생들이 진학정보를 얻고 이를 활용하는데 각종 자료를 효율적으로 관리하기 위하여 진학정보실을 만들었다. 여기에 각종 진학 자료들과 컴퓨터 6대를 구비하여 컴퓨터에 각 대학의 입시요강, 본교의 입시 결과 데이터, 각 대학의 입시 결과, 각종 수험 자료, Univ 2009을 비롯한 각종 입시프로그램 등을 구비하여 학생들이 편리하게 활용할 수 있도록 하였다. 아울러 진학정보실에는 고3담임이 항상 대기하고 있어 상시 상담이 가능하도록 하였다.

또한 진학 관련 자료와 데이터를 학생들에게 공개할 내용과 선생님들에게 공개할 내용을 구분하여 학생들에게는 홈페이지의 진학 자료란과 진학정보실의 컴퓨터를 통해서 제공하고 선생님들에게는 학교망의 네트워크를 통해서 공개하여 진학 지도에 도움이 되도록 구성하였다.

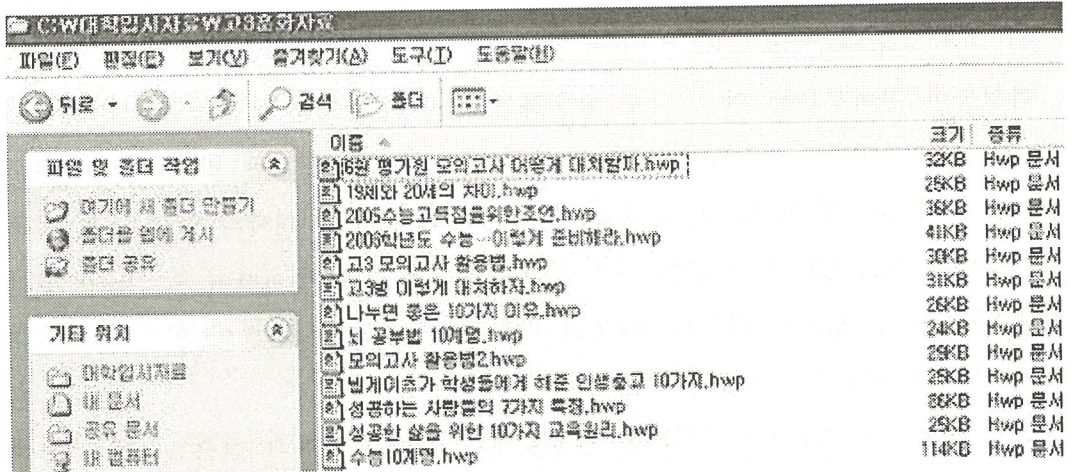
진학실의 000컴퓨터에 대학입시 자료란을 만들고 여기에 학생들에게 비공개 자료를 포함한 자료들을 정리하여 선생님들이 학생들의 진학상담에 편리하게 이용할 수 있도록 하였다.

학생들에게 공개 가능한 모든 자료들은 진학정보실의 컴퓨터에 공개하여 학생들이 언제든지 편리하게 활용할 수 있도록 하였다. 진학실의 000컴퓨터의 바탕화면 ⇒ 대학입시자료를 클릭하면 [그림 21]과 같은 구성 화면이 나타나고 여기에서 필요한 자료를 찾아 사용할 수 있다.



[그림 21] 진학실 컴퓨터의 대학입시자료 폴더의 구성 화면

진학실의 OOO컴퓨터의 바탕화면 ⇒ 대학입시자료 ⇒ 고3 훈화자료를 클릭하면 [그림 22]와 같은 구성 화면이 나타나고 여기에서 필요한 자료를 찾아 프린트 하여 학생들에게 나누어 주거나 학급에 게시하여 사용할 수 있도록 하였다.



[그림 22] 대학입시 자료의 고3 훈화자료 폴더의 구성 화면

나. 논술 및 구술심층면접 대비 프로그램 운영

1) 교육방송을 활용한 논술 및 구술 심층 면접 대비

사교육 시장 및 교육 여건이 열악한 본교에서 2008학년도 입시부터 더욱 강조되고 있는 논술과 면접 구술 대비를 위한 교수·학습을 정규교과 시간과 야간 자율 학습 시간에 하면서 부족한 부분을 교육방송을 활용함으로써 학생들에게 도움을 주고자 하였다.

가) 교육방송의 프로그램 중 논술과 구술심층면접 및 대학별 강좌 프로그램이 본교 학생들이 활용하기에 적합하다고 판단되어 이를 효과적으로 활용하도록 지도하였다.

나) 논술은 개별적으로 교육방송 프로그램을 들으면서 교육방송에서 제공하는 첨삭지도를 이용하여 학생들이 자기주도적으로 학습할 수 있도록 안내하였다.

다) 구술심층면접 대비는 희망 학생들에 한하여 야간 자율학습 시간에 수업을 하면서 교육방송의 구술심층면접 프로그램 중 일부를 활용하기도 하고, 학생 개인의 지원 대학별 구술면접대비 학습은 각자가 교육방송의 각 대학별 특강 프로그램을 활용하여 학습을 한 뒤 야간자율학습 시간에 질의응답으로 정리를 하는 방식으로 운영을 하여 학생들이 자신이 희망하고 지원한 대학의 구술심층면접을 준비하는데 많은 도움이 되었다.

라) 교육방송의 논술 및 구술심층면접 구성과 각 대학별 특강의 구성 내용은 아래의 [그림 23]과 같다.

| 강좌명 | 선생님 | 학년 | 수준/등급 | 교재 | 인상가 |
|---|------------|----|-------|----|--------------|
| 인문계 원강 2008 한국외대 수시 대비 특강 | 윤정원 문우일 | 고3 | 공통 | ☐ | 300K 600K |
| 인문계 원강 2008 한국외대 정시 대비특강 | 최지영 박정일 | 고3 | 공통 | ☐ | 300K 600K |
| 인문계 원강 2008 한국외대 수시2 대비특강 | 신형욱 박정일 | 고3 | 공통 | ☐ | 300K 600K |
| > 경복대학교 | | | | | |
| 강좌명 | 선생님 | 학년 | 수준/등급 | 교재 | 인상가 |
| 인문계 원강 2008 경복대 정시 대비특강 | 장재민 박창수 | 고3 | 공통 | ☐ | 300K 600K |
| 인문계 원강 2008 경복대 수시2 대비특강 | 장재민 박창수 | 고3 | 공통 | ☐ | 300K 600K |
| > 서울시립대학교 | | | | | |
| 강좌명 | 선생님 | 학년 | 수준/등급 | 교재 | 인상가 |
| 인문계 원강 2008 서울시립대 정시 대비특강 | 최지영 박정일 | 고3 | 공통 | ☐ | 300K 600K |
| 인문계 원강 2008 서울시립대 수시2 대비특강 | 이훈욱 박정일 | 고3 | 공통 | ☐ | 300K 600K |

[그림 23] 교육방송의 논술 및 구술심층면접 구성 내용 화면

2) 교내 모의 구술 면접 프로그램 운영

가) 목적

대학 수시 전형에서 중요한 요소 중의 하나인 구술 면접고사에 효과적으로 대응하고 학생들이 실제 상황과 같은 면접 연습을 통해 실전 감각을 익히게 함으로서 면접에 대한 막연한 불안감을 해소하고 자신감을 가지게 하여 대학진학에 도움을 주는 것을 목적으로 한다.

나) 지도 내용

일반 구술 면접은 3학년 학생 중 면접 전형이 있는 학생을 대상으로 실시하였으며, 심층 구술 면접은 희망 학생에 한하여 실시하였다. 심층 구술 면접은 기출 문제 및 예상 문제를 제시해 주고 수시 지도를 하였다. 일반 구술 면접은 학업계획서 작성 지도, 인성 및 시사 상식 기출·예상 문제를 제시해 주고 수시 지도하였고 모의 구술 면접 문제 제작은 해당 담당 교과 담임 선생님이 하였다.

일반 구술 면접 대비 전체 지도는 유인물을 작성하여 배부한 후 강의 형태로 하였다. 모의 면접 고사는 사전 예상문제 제시 후 1시간 정도의 풀이 시간을 주고 그 답안을 바탕으로 교장실에서 개인별 면접 실시하였다. 교장실에서 교장, 교감, 담임 교사가 모의 면접관이 되어 질문지를 보면서 면접을 실시하였다. 면접 과정을 카메라로 녹화한 후 당일 오후에 시청각실에서 면접학생들과 희망자 들을 대상으로 피드백을 실시하였다.

다) 심층 대상 학생 명단

<표 22> 구술 면접 대상 학생 명단

2010 면접 예상 문제 출제

의성여자고등학교

| 순 | 학반 | 성 명 | 지원 학과 | 구술 면접 지도 | | |
|----|----|-----|---------------|----------|-----------------------|-------|
| | | | | 문제출제 | 모의면접자 | 모의면접일 |
| 1 | 1 | 고○비 | 경북대 사회학과 | 이○춘 | 교장 교감 출제자 | 9. 29 |
| 2 | 1 | 김○영 | 안동대 생활환경복지과 | 김○미 | | 9. 29 |
| 3 | 1 | 김○현 | 진국대 충주 사회과학부 | 이○춘 | | 9. 29 |
| 4 | 1 | 김○은 | 홍익대 조치원 광고 홍보 | 문○수 | | 9. 29 |
| 5 | 1 | 김○지 | 대구대 지리교육 | 김○미 | | 9. 29 |
| 6 | 1 | 김○혜 | 계명대 영어영문 | 권○정 | | 9. 29 |
| 7 | 1 | 김○영 | 서울여대 영어영문 | 권○정 | | 9. 29 |
| 8 | 1 | 신○은 | 서강대 사회과학부 | 이○춘 | 배석자 | 9. 28 |
| 9 | 1 | 안○희 | 수원대 언론정보 | 문○수 | | 9. 28 |
| 10 | 1 | 이○솔 | 경북대 사회학과 | 이○춘 | | 9. 28 |
| 11 | 2 | 권○림 | 이화여대 사회과학부 | 이○춘 | 3년담임 녹화 방송반 | 9. 28 |
| 12 | 2 | 김○인 | 고려대 영문학과 | 권○정 | | 9. 28 |
| 13 | 2 | 김○주 | 대전대 식품영양학과 | 손○정 | | 9. 28 |
| 14 | 2 | 김○정 | 수원대 행정학과 | 이○춘 | | 9. 28 |
| 15 | 2 | 민○혜 | 경북대 철학과 | 김○기 | | 9. 28 |

<표 23> 구술 면접 대비 체크리스트

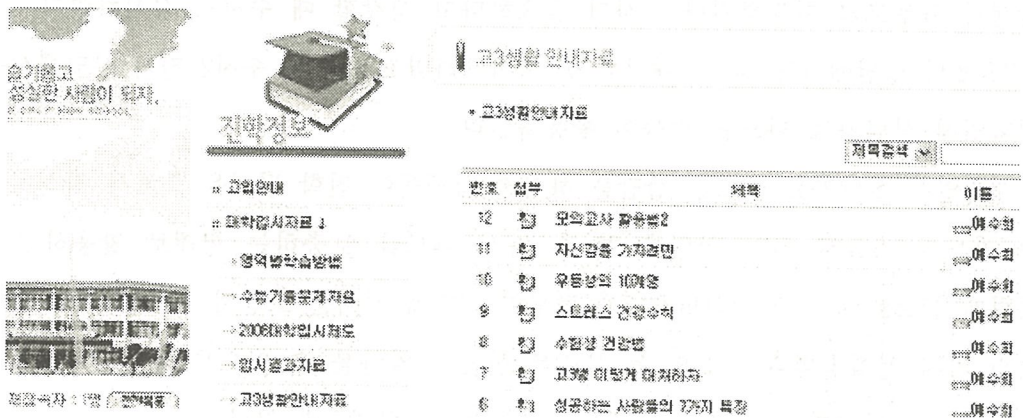
| | | |
|---|---------|---------|
| 면접 구술고사 대비 문항 | | |
| 학과(부) | 경북대 철학과 | 3-2 민○혜 |
| <ol style="list-style-type: none"> 1. 인문학의 위기를 왜 걱정해야하는가? 2. 성선설과 성악설에 내포된 문제점에 대해 논하라. 3. 과학과 기술의 발전이 과연 전체 인류에게 진정한 행복을 가져다주었는가? | | |

다. 개인별 맞춤형 진학지도 시스템 운영

1) 학교홈페이지 진학란 구성

가) 학교 홈페이지(<http://usg.hs.kr>)에 진학 정보란을 구성하고 여기에 대학입시 자료란을 만들어 입시 정보 자료를 체계적이고 효율적으로 등록 관리함으로써 학생들이 항상 쉽게 입시 정보에 접근하여 진학 탐색을 할 수 있도록 구성하였다.

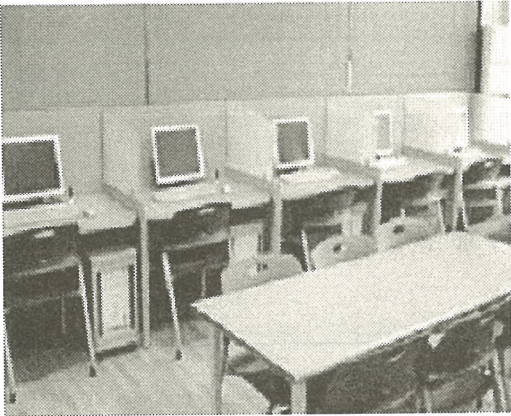
나) 학교 홈페이지(<http://usg.hs.kr>)에 접속 ⇒ 진학정보 ⇒ 대학입시 자료란에 들어가면 자기가 원하는 정보를 쉽게 찾아 볼 수 있도록 구성하였다. [그림 24]의 화면 내용은 고3 생활 안내 자료란에 관련 자료들이 올라와 있는 모습이다.



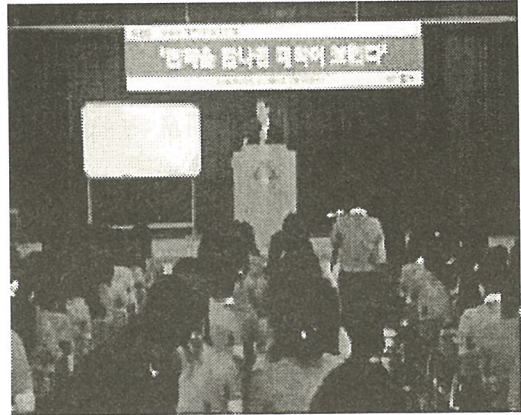
[그림 24] 학교 홈페이지의 진학 정보란의 화면 내용

2) 입시설명회 개최

EBS 교육방송에서 실시하는 고등학교 방문 대학입시설명회를 3학년 진학실에서 신청을 하여 8월 28일 국원관(체육관)에서 전교생이 참석하여 EBS 성귀용 입시전문위원의 강의로 열려 입시정보가 빈약한 농촌 학생들에게 많은 정보를 얻을 수 있는 기회를 제공하여 학생들에게 많은 호응을 얻었다.



[그림 25] 진학정보실 모습



[그림 26] 입시설명회 모습

3) 진학 상담

정기 상담은 3학년들을 대상으로 진학희망 과목을 위하여 3월 초, 수시 1학기 지원여부를 결정하기 위하여 수시 1학기 전 6월 말, 수능 시험의 응시 영역 및 과목을 결정하기 위하여 8월 말, 수시 2학기 지원여부를 결정하기 위하여 9월 초, 정시 응시 대학과 학과를 결정하기 위하여 12월 초에 각각 실시하고, 수시 상담은 학생과 학부모가 희망하거나 교사가 필요하다고 생각할 때 수시로 실시하였다.

3월초의 상담에서는 자기소개서를 받아 활용하였고, 수시1, 수시2 전의 상담에서는 대학입시 상담자료 카드를 만들어 활용하였다.

대학입시 상담자료 카드는 상담을 하기전 학생들이 진학 탐색을 통해서 작성하여 이 카드를 자료로 하여 상담을 한 후 다시 카드를 보충하는 형태로 활용하였다. 이렇게 함으로서 학생 개인별로 5개 정도의 대학에 원서를 쓰면서 각 대학마다 다른 여러 가지 전형방법과 자신의 유 불리를 한눈에 알아볼 수 있도록 하였다.

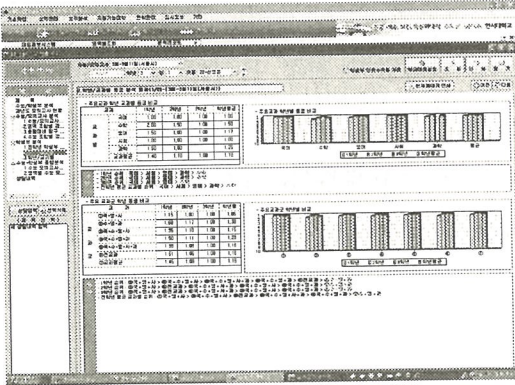
학생들이 작성한 대학입시 상담자료 카드는 [그림 27]과 같다.

(4) 전국 연합 학력평가 결과를 분석하여 자료로 활용한다.

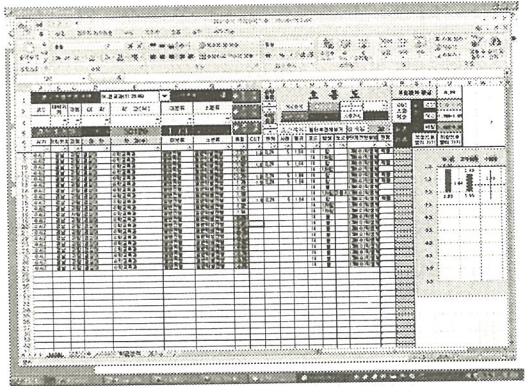
(5) 학생들의 학력차를 고려한 수업으로 수준별 이동수업과 보충학습 체제를 강화하여 학생들의 교육의 수월성 및 효율성을 높이면서 학력 향상에 힘쓴다.

나) 대입 협력교 전형 자료의 활용

대교협 협력교로 가입하여 본교의 진학 자료 일체를 대교협에 송부하고 대교협에서는 관련 자료를 전국적으로 수합하고 통계 처리한 자료를 일선학교로 보내주고 있다. 대교협 협력교 자료는 합격의 전국적 사례가 그대로 일선학교에 제공이 되어 신뢰도가 높아 학교에서는 수시나 정시 지원에 가장 많이 참고하고 있다. 본교는 대교협 협력교로 2007학년도부터 가입하여 실질적으로 정보를 많이 얻고 있다.



[그림 28] 유니브 자료



[그림 29] 대교협 협력교 자료

V. 운영의 결과

1. 평가 내용 및 방법

신뢰받는 명품 학교가 되기 위하여 농촌 실정에 맞는 맞춤형 교육활동을 한 결과에 대한 분석 내용 및 방법은 다음 <표 24>와 같다.

<표 24> 시범 운영 결과 분석 내용 및 방법

| 구 분 | 내 용 | 도 구 | 대 상 | 평가 시기 | |
|---------------|------------------------------------|---------------|-----------|----------------|----------------|
| | | | | 사전 | 사후 |
| 교육환경 조성 | 1. 시설확충 및 시스템 정비 | 시설점검 수량조사 | 학교시설 | 08.03 | 09.10 |
| 학부모·교사의 인식 변화 | 1. 학부모의 인식변화 2. 교사의 인식변화 | 설문지 | 학부모 교사 | 08.03 | 09.10 |
| 자기주도적 학습능력변화 | 1. 학업 성취도 비교 2. 자기주도적 학습 능력의 변화 | 전국학력고사 설문지 | 학생 | 08.03 08.03 | 09.06 09.10 |
| 관찰, 면담 | 관찰, 면담, 소감문을 통한 평가 | 면담지 소감문 | 학생 교사 | | 수시 |

2. 결과 분석

가. 설문평가 결과

1) 교육환경 조성

학교 홈페이지의 교수·학습 도움 센터에 농산어촌우수교방이 개설되어 많이 활용되고 있으며, 전 교실의 빔 프로젝트 설치 및 커튼 교체, 멀티실 및 각 교실의 컴퓨터 교체 및 정비 등으로 전체적으로 환경 정비가 되었고, 학교 기숙사 시설이 교육과학기술부 선정 기숙형 공립고등학교에 선정되어 20억원의 예산을 배부 받아 4일 1실 기준으로 18개실 72명이 입실하는 시설이 확충되었다. 학교 시설과 환경 개선의 만족 조사에서 '그저 그렇다' 12%, '그렇다' 50%, '아주 그렇다' 38%로 나와 시설과 환경에 만족도가 매우 높았다.

<표 25> 학교 시설 및 기자재 확충 현황

| 항 목 | 품 명 | 목표량 | 보유 량 | | 비 고 |
|-------|------------|-----|---------|----------|-------|
| | | | '08. 3월 | '09. 10월 | |
| 시 설 | 특 별 실 | 20 | 11 | 11 | 증가 0 |
| | 기숙사 수용 능력 | 168 | 96 | 168 | 증가 72 |
| 기 자 재 | 컴퓨터(펜티엄IV) | 120 | 100 | 120 | 증가 20 |
| | 빔 프로젝트 | 15 | 14 | 15 | 증가 1 |
| | DVD 콤팩트 | 120 | 100 | 120 | 증가 20 |
| | 서버급 P.C | 1 | 1 | 1 | 증가 0 |

2) 학부모 및 교사의 인식 변화

가) 학부모의 교육방송에 대한 인식 변화

농산어촌우수고에 대한 학부모들의 관심과 참여를 시범 운영의 중요한 문제로 인식하고 가정 통신문과 학부모 회의를 통해 꾸준히 홍보한 결과 학부모의 맞춤형 교육활동에 대한 인식의 변화를 설문 조사한 결과는 <표 26>과 같다.

<표 26> 맞춤형 교육활동에 대한 학부모의 인식 변화 (N=230, 단위 : %)

| 설문내용 | 조사항목 | 변화도 | | 증감 |
|--------------------------------|--------------|-------|-------|-----|
| | | 08.03 | 09.10 | |
| 1. 수준별 이동수업에 대해 어느 정도 알고 있습니까? | ① 잘 알고 있다. | 15 | 34 | +19 |
| | ② 조금 알고 있다. | 33 | 47 | +14 |
| | ③ 전혀 알지 못한다. | 52 | 19 | -33 |
| 2. 교육방송에 대해 어느 정도 알고 있습니까? | ① 잘 알고 있다. | 4 | 31 | +27 |
| | ② 조금 알고 있다. | 31 | 37 | +6 |
| | ③ 전혀 알지 못한다. | 65 | 32 | -33 |
| 3. 방과후학교에 대해 어느 정도 알고 있습니까? | ① 잘 알고 있다. | 51 | 68 | +17 |
| | ② 조금 알고 있다. | 44 | 29 | -15 |
| | ③ 전혀 알지 못한다. | 5 | 3 | -2 |
| 4. 학교의 진학지도에 대해 만족하십니까? | ① 만족한다. | 29 | 51 | +22 |
| | ② 그저 그렇다. | 20 | 32 | +12 |
| | ③ 만족하지 못한다. | 51 | 17 | -34 |

(1) 수준별 이동수업에 대한 인지도가 33% 증가하였는데 이는 학교에서 수준별 이동수업의 실시와 메스컴에서의 보도 등으로 인해 수준별 이동수업에 대한 인지도가 높아진 결과로 보인다.

(2) 교육방송에 대한 인지도가 33% 증가하였는데 이는 학교에서 가정 통신문과 학부모 회의를 통하여 꾸준히 홍보하고 가정에서 시청 지도하여 교육방송에 대한 인지도가 높아진 결과로 보인다.

(3) 방과후학교에 대한 조사에서 '잘하고 있다.'는 항목에서 17% 증가하였는데 이는 사교육시장이 없는 농촌 환경에서 자녀들의 학력 향상에 많은 기대를 갖고 있음을 알 수 있다.

(4) 학교의 진학지도에 대한 만족도가 34% 증가하였는데 이는 맞춤형 교육활동이 학생들의 진학지도에 많은 도움을 주고 있음을 알 수 있다.

나) 교사의 맞춤형교육활동에 대한 인식 변화

맞춤형교육활동 활용과 각종 연수를 통한 교사들의 인식 변화는 <표 27>과 같다.

<표 27> 맞춤형 교육활동에 대한 교사의 인식 변화 (N=18, 단위 : %)

| 설문내용 | 조사항목 | 변화도 | | 증감 |
|-------------------------------|-------------------------|-------|-------|-----|
| | | 08.03 | 09.10 | |
| 1. 수준별 이동수업에 대한 선생님의 견해는? | ① 교수·학습에 많은 도움을 준다. | 11 | 19 | +8 |
| | ② 그저 그렇다. | 33 | 32 | -1 |
| | ③ 교수·학습에 도움이 되지 않는다. | 66 | 49 | -7 |
| 2. 교육방송의 활용에 대한 선생님의 견해는? | ① 내용이 좋아 적극적으로 활용해야 한다. | 23 | 51 | +28 |
| | ② 적절하게 연계하여 활용해야 한다. | 60 | 40 | -20 |
| | ③ 활용을 부적절하게 생각한다. | 17 | 9 | -8 |
| 3. 방과후학교가 학생들의 학력향상에 미치는 영향은? | ① 학력향상에 많은 도움이 된다. | 44 | 63 | +19 |
| | ② 그저 그렇다. | 51 | 32 | -19 |
| | ③ 학력향상에 도움이 되지 않는다. | 5 | 5 | 0 |
| 4. 맞춤형 교육활동이 진학지도에 도움을 주는가? | ① 진학지도에 많은 도움을 준다. | 50 | 69 | +19 |
| | ② 그저 그렇다. | 33 | 23 | -10 |
| | ③ 진학지도에 별로 도움이 되지 않는다. | 17 | 8 | -9 |

(1) 수준별 이동수업에 대해 부정적인 의견이 아직도 49%나 되는 것은 수준별 이동수업의 운영여부 및 운영방법 대한 전반적인 고민과 대책마련이 필요하다.

(2) 교육방송의 활용에 대한 견해에서 ‘적극적으로 활용해야 한다.’는 항목에서 28% 증가한 것은 그 동안의 프로그램 분석과, 교수·학습에의 활용, 시청지도를 통하여 얻어진 교육방송에 대한 긍정적인 변화라고 볼 수 있다.

(3) 방과후학교가 학생들의 학력향상에 미치는 영향에 대한 견해에서 ‘학력향상에 많은 도움이 된다.’는 항목에서 63%가 나온 것은 사교육을 받을 기회가 없는 본교에서 방과후학교가 학력향상의 중요한 수단으로 인식하고 있음을 알 수 있다.

(4) 맞춤형 교육활동이 진학지도에 도움을 주는 정도에 대한 견해에서 ‘진학지도에 많은 도움을 준다.’는 항목에서 69%나 나온 것은 교육활동이 학생들의 진학지도에 많은 도움을 줌을 알 수 있다.

3) 맞춤형 교육활동에 따른 학생들의 변화

가) 학업 성취도 비교

자기주도적 학습 능력의 신장을 알아보기 위하여 1, 2학년의 2008년 3월과 2009년 6월의 전국학력고사 성취도의 표준점수 평균을 비교 분석한 것은 <표 28>과 같다.

<표 28> 학업 성취도 결과 (단위 : %)

| 구분 | 교과 | 1학년 | | | 2학년 | | | 비 고 |
|----------|----|------|------|------|------|------|------|-----------|
| | | 언어 | 수리 | 외국어 | 언어 | 수리나 | 외국어 | |
| 2008. 03 | | 97.2 | 92.7 | 92.7 | 92.1 | 86.9 | 88.8 | 1, 2학년 성적 |
| 2009. 06 | | 97.7 | 93.8 | 92.9 | 98.4 | 88.0 | 90.2 | 1, 2학년 성적 |
| 증 감 | | +0.5 | +1.1 | +0.2 | +6.3 | +1.1 | +1.4 | |

<표 24>와 같이 1, 2학년 학생들의 2008년 3월과 2008년 6월의 전국학력고사 성취도의 표준 점수 평균을 비교 분석해 보면 1학년은 언어와 수리영역에서, 2학년은 언어와 수리 외국어영역에서 성적의 향상이 있었음을 알 수 있다.

이는 맞춤형 교육활동을 정착시키기 위하여 수준별 이동수업, 교육방송이 활용, 방과후학교의 활성화 등으로 학습 의욕의 신장과 학습 이해력이 높아진 결과로 보인다.

나) 자기주도적 학습 능력의 변화

맞춤형 교육활동을 실시한 결과 학생들의 자기주도적 학습 능력의 변화는 <표 29>와 같다.

<표 29> 학생들의 자기주도적 학습 능력의 변화 (N=245, 단위 : %)

| 설 문 내 용 | 조 사 항 목 | 변 화 도 | | 증감 |
|------------------------------|---------------|-------|-------|-----|
| | | 08.03 | 09.10 | |
| 1. 자율 학습 시간은? (1일 평균) | ① 4시간 이상 | 5 | 11 | +6 |
| | ② 1시간 ~ 4시간 | 35 | 43 | +8 |
| | ③ 1시간 미만 | 37 | 34 | -3 |
| | ④ 전혀 안함 | 23 | 12 | -11 |
| 2. 학습에 교육방송 프로그램의 활용 정도는? | ① 자주 활용한다. | 5 | 23 | +18 |
| | ② 가끔 활용한다. | 10 | 35 | +25 |
| | ③ 활용한 경험이 있다 | 33 | 37 | +4 |
| | ④ 활용한 경험이 없다. | 52 | 5 | -47 |

| | | | | |
|---------------------------------------|-------------------|----|----|-----|
| 3. 방과후학교가 학력 향상에 미치는 영향은? | ① 많은 도움을 준다. | 4 | 17 | +13 |
| | ② 조금 도움을 준다. | 36 | 47 | +11 |
| | ③ 그저 그렇다. | 45 | 27 | -18 |
| | ④ 전혀 도움을 주지 않는다. | 15 | 9 | -6 |
| 4. 나는 선생님이나 부모님이 시키기 전에 스스로 알아서 공부한다. | ① 늘 그렇다. | 8 | 15 | +7 |
| | ② 자주 그렇다. | 18 | 24 | +6 |
| | ③ 가끔 그렇다. | 42 | 39 | -3 |
| | ④ 그렇지 않다. | 32 | 22 | -10 |
| 5. 나는 수업 전에 그 시간에 공부할 내용을 미리 읽어 본다. | ① 늘 그렇다. | 5 | 14 | +9 |
| | ② 자주 그렇다. | 10 | 26 | +16 |
| | ③ 가끔 그렇다. | 16 | 28 | +12 |
| | ④ 그렇지 않다. | 69 | 32 | -37 |
| 6. 학교의 진학지도가 진로선택에 도움이 되는가? | ① 도움이 된다고 생각한다. | 31 | 68 | +37 |
| | ② 도움이 안 된다고 생각한다. | 42 | 13 | -29 |
| | ③ 모르겠다. | 27 | 19 | -8 |

(1) 1일 평균 자율 학습 시간이 '4시간 이상'이 6% 증가, '1시간 ~ 4시간'이 8% 증가한 것으로 나타난 것은 교육방송 시청으로 학습에 대한 흥미가 증대되어 자기주도적 학습 능력이 신장되었다고 볼 수 있다.

(2) 학습에 교육방송 프로그램의 활용 정도는 43%가 증가 하였고, 방과후 학교가 학력 향상에 미치는 영향에 대한 조사에서 '많은 도움을 준다.'와 '조금 도움을 준다.'라는 항목에서 24%가 증가한 것은 교육방송 활용과 방과후학교 운영이 학력 향상에 도움을 주기 때문인 것으로 보인다.

(3) 스스로 알아서 공부하는 정도에서 13%가 증가하였고, 수업 전 미리 읽어 보는 정도에서 25%의 증가한 것으로 보아 맞춤형 교육활동의 정착을 위하여 활용한 여러 가지 학력향상 프로그램으로 인해 자기주도적 학습 능력이 향상되었음을 알 수 있다.

(4) 학교의 진학지도가 진로선택에 도움이 되는 정도에서 '도움이 된다고 생각한다.'에 68%가 응답을 하여 37%가 증가한 것은 맞춤형 진학지도 시스템이 학생들의 진학지도에 많은 도움을 주고 있음을 알 수 있다.

나. 관찰, 면담, 소감문을 통한 결과

1) 관찰, 면담 결과

가) 수준별 이동수업이 정기고사의 결과를 가지고 학반 편성을 함으로써 중위권 학생들에게 성적에 대한 스트레스를 심화시키는 것 같다.

나) 교육방송의 활용이 자기수준에 맞는 교육방송 프로그램을 시청하면서 혼자 학습할 수 있어서 자기주도적 학습능력의 향상에 도움을 줄 수 있었다.

다) 방과후학교의 운영이 사교육의 기회가 전혀 없는 본교의 학생들에게 문제 풀이를 통한 심화나 보충학습의 기회를 제공할 수 있었다.

라) 진학정보실의 자유로운 이용과 상담을 통해 입시정보의 부족을 해결할 수 있는 창구가 마련되어 맞춤형 교육활동이 실질적으로 학생들에게 많은 도움이 됨을 알 수 있었다.

2) 소감문 결과

신뢰받는 명품 학교를 위하여 농촌 실정에 맞는 맞춤형 교육활동을 하면서 여러 가지 긍정적인 변화가 일어났으며, 진학능력을 향상시키는데 도움이 되었다. 다음은 학생, 교사, 학부모의 소감문 1편씩의 내용을 발췌하였다.

가) 학생 소감문

3학년 000

고등학교에 올라오면서 기초학력이 부족하다는 것을 알고 있어서 공부에 대한 걱정을 하면서 학교생활이 흘러가는 데, 나와 선생님이 가까워 질 수 있는 계기 마련 되었습니다. 그 계기는 바로 우리 학교는 학교 행사를 운영하는 데 우리들이 행사의 계획부터 친구들이랑 선생님들이 함께 의견을 모아서 행사를 진행 하였습니다. 우리들이 주인공이 되어서 행사를 진행하면서 소극적이던 나의 학교생활이 적극적으로 바뀌는 계기가 되었습니다. 또한 선생님들과 친해지면서 공부에 대한 의욕이 더욱 높아지게 되었으며, 중학교 때 가장 어려웠던 영어, 수학교 수준별 반편성으로 내게 맞는 수준의 수업을 받을 수 있어서 실력 향상에 많은 도움이 되었습니다. 또한 야간 자율학습 시간을 이용하여 제 수준에 맞는 EBS교육방송프로그램을 선택하여 들을 수 있어서 제가 부족한 부분을 보충할 수 있는 좋은 기회였다고 생각합니다.

진학정보실의 각종 정보들과 EBS입시설명회와 선생님들의 친절하신 입시상담은 입시 정보에 목말라하는 저에게는 많은 도움을 주었습니다. 후배들도 자신이 원하는 학교에 진학하는 꿈을 이루었으면 좋겠습니다.

나) 학부모 소감문

3학년 00의 학부모 000

3학년 00이 엄마입니다. 인문계 고등학교를 보내고 자녀의 학력에 대한 걱정이 많았습니다. TV나 메스컴에서는 연일 사교육 열풍과 너무 어려워져 도저히 알아들을 수 없는 입시제도에 대해 이야기하고, 사회 분위기 또한 사실 사교육을 받지 않는 우리 아이가 낙오자가 된 것 같은 낭패감을 들게 하니까 부모로서 가슴이 아팠습니다. 우리는 아이들에게 사교육을 시킬 경제적인 여유도 없고, 시키려고 해도 주변에 학원이나 과외 선생님도 마땅하지가 않았습니다. 따라서 교육 문제를 전적으로 학교에 의존할 수밖에 없었습니다. 학교에서 자율학습시간을 이용하여 교육방송 시청 지도를 한다기에 처음에는 게임이나 하지 않을까 염려를 했습니다. 그런데 저희 아이가 선생님들과 친하게 지내면서 공부에 관심을 가지고 성적도 올라가고 집에서도 스스로 공부하는 모습을 보면서 마음이 편해지고 학교에 대한 믿음도 높아졌습니다. 저녁 야간에 정규 수업 이외에 선생님들께서 지도해주시고, 아이들이 꿈을 이룰 수 있다는 믿음을 주어 스스로 공부하는 습관을 길러 줌을 무엇보다도 고맙게 생각합니다. 자신의 진학에 대하여 분명한 목표를 가질 수 있도록 지도해 주신 선생님들께 감사의 말씀을 드립니다.

다) 교사 소감문

교사 000

의성여고 교사 000입니다. 처음에 맞춤형 교육활동으로 시범학교를 한다기에 또 일거리나 많이 만들어지는 것이 아닌가 했습니다. 그런데 그 과정으로 학생주도 학교 행사를 운영하면서 학생들과 하나 됨을 느꼈고 학생들을 이해하는 데 많은 도움이 되었습니다. 학생들을 이해하면서 학생들의 입장에서 생각하고 그들을 대하니 학생들도 말 안 듣는 학생들이 아니라 뭔가를 해보려는 의욕 있는 아이들로 다가와 있었습니다. 교사와 학생이 하나 되는 토대 위에 수준별 이동수업, 교육방송시청, 방과후학교 운영 등 학력향상 프로그램을 체계적으로 하면서 선생님들의 관심과 열정이 학생들을 변화시킬 수 있다는 생각이 들었습니다. 특히, 교육 방송은 학교 수업 외에는 기댈 곳이 전혀 없는 저희 학생들에게 학습 조력자로서의 역할을 톡톡히 해 주었습니다. 맞춤형 교육활동 운영을 각종 교내 연수와 선진학교 방문을 통하여 많은 것을 배울 수 있었고 무엇보다도 학생들과 진학에 대하여 당당하게 상담을 할 수 있게 된 것이 기쁩니다.

맞춤형교육활동은 도시 학교에 비해서 교육 정보가 뒤쳐질 수밖에 없고, 경제적, 지리적 여건으로 학원이나 과외 등 학습 보조자가 부족한 농촌 학교에서 꼭 해야 하고, 할 수밖에 없는 운영이라고 생각합니다. 앞으로 이를 더욱 잘 활용하여 우리 학생들이 꿈을 이루어 갔으면 합니다. 여러 선생님들과 좋은 정보를 많이 나누었으면 좋겠습니다.

Ⅶ. 결론 및 제언

1. 결론

농촌 실정에 맞는 맞춤형 교육활동으로 신뢰받는 명품 학교 육성을 위해 교육 환경 조성, 학력향상을 위한 교수·학습 프로그램 운영, 맞춤형 교육활동을 운영한 결과 다음과 같은 결론을 얻었다.

가. 학교시설 확충 및 시스템 정비로 원활하게 교육활동을 할 수 있게 되었고, 학부모, 교사, 학생에 대한 다양한 연수를 통해 효율적인 교육활동을 할 수 있는 여건이 개선되었다.

나. 학력향상을 위해 농촌실정에 맞는 교육 프로그램을 교수·학습에 활용함으로써 학생들의 학력 향상 및 자기주도적 학습 능력이 신장되었다.

다. 다양한 맞춤형 교육활동의 실행으로 도농간 교육기회 불균등을 해소하고 사교육비를 경감할 수 있었다.

라. 맞춤형 교육활동으로 학부모들도 학교의 교육방침에 대해 이해하게 되고, 교육여건이 불리한 농촌지역 학생들에게 학습과 진로에 대한 자신감을 심어 명품 학교로 거듭날 수 있는 기틀을 마련하였다.

2. 제언

본 시범학교 운영의 결과 맞춤형교육활동의 정착을 위해 생각해 볼 문제는 다음과 같다.

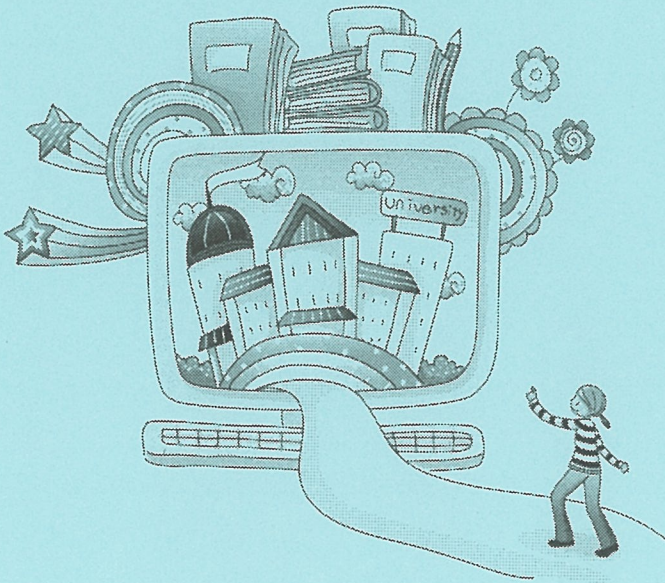
가. 학력 수준이 낮고 사교육의 기회가 없는 농어촌 학생들을 위해 다양한 학습 프로그램을 제공하는 것이 필요하다.

나. 자녀들의 교육을 학교에 전적으로 의지하는 학부모들이 학생지도에 좀더 많은 관심을 가지게 하는 방안에 대한 대책이 필요하다.

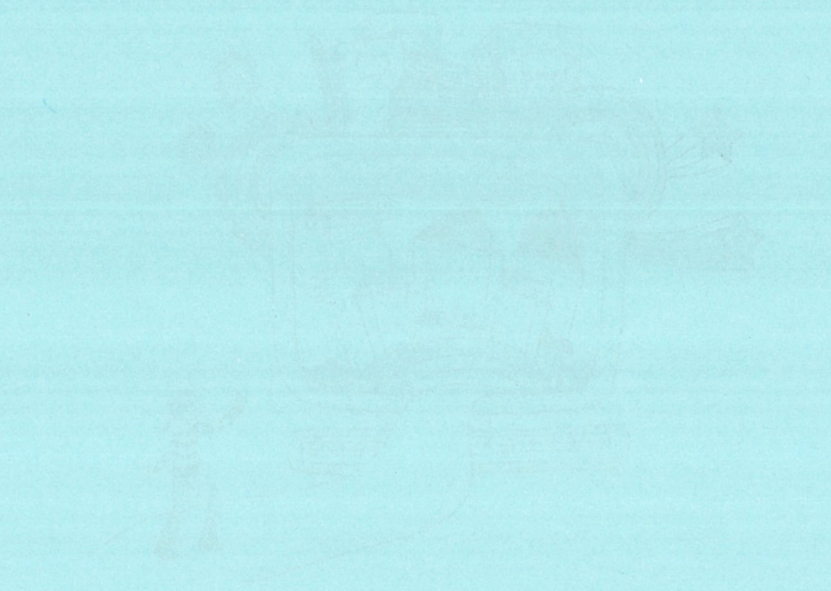
참 고 문 헌

1. 강진고등학교(2007). 『농산어촌 우수고 육성 프로그램을 통한 교육력 제고』.
2. 교육인적자원부(2003). 『사교육비 경감 대책 보고서』.
3. 교육인적자원부(2006). 『농어촌 1군 1우수고 집중육성사업 교육프로그램 운영 우수 사례』.
4. 교육인적자원부(2006). 『농산어촌 1군 1우수고 우수사례 발표 및 연찬회 자료』.
5. 구례고등학교(2006). 『맞춤형 교육프로그램 개발·적용을 통한 농산어촌 우수고 육성』.
6. 보성고등학교(2006). 『농산어촌 명문고 육성 프로그램 운영을 통한 교육력 제고』.
7. 장성고등학교(2006). 『학습능력과 인성함양 프로그램 운영을 통한 농산어촌 우수고 모형 개발』.
8. 울진고등학교(2004). 『농산어촌 교육여건 개선을 위한 우수고교 육성 시범 사업 운영』.
9. 한국교육개발원(2000). 『자율학교 운영 모델 개발 연구(수탁연구 2000-38)』.
10. 화순고등학교(2006). 『농산어촌 인성함양 및 학력증진을 위한 다양한 교육프로그램 개발·적용』.

참 관 안 내

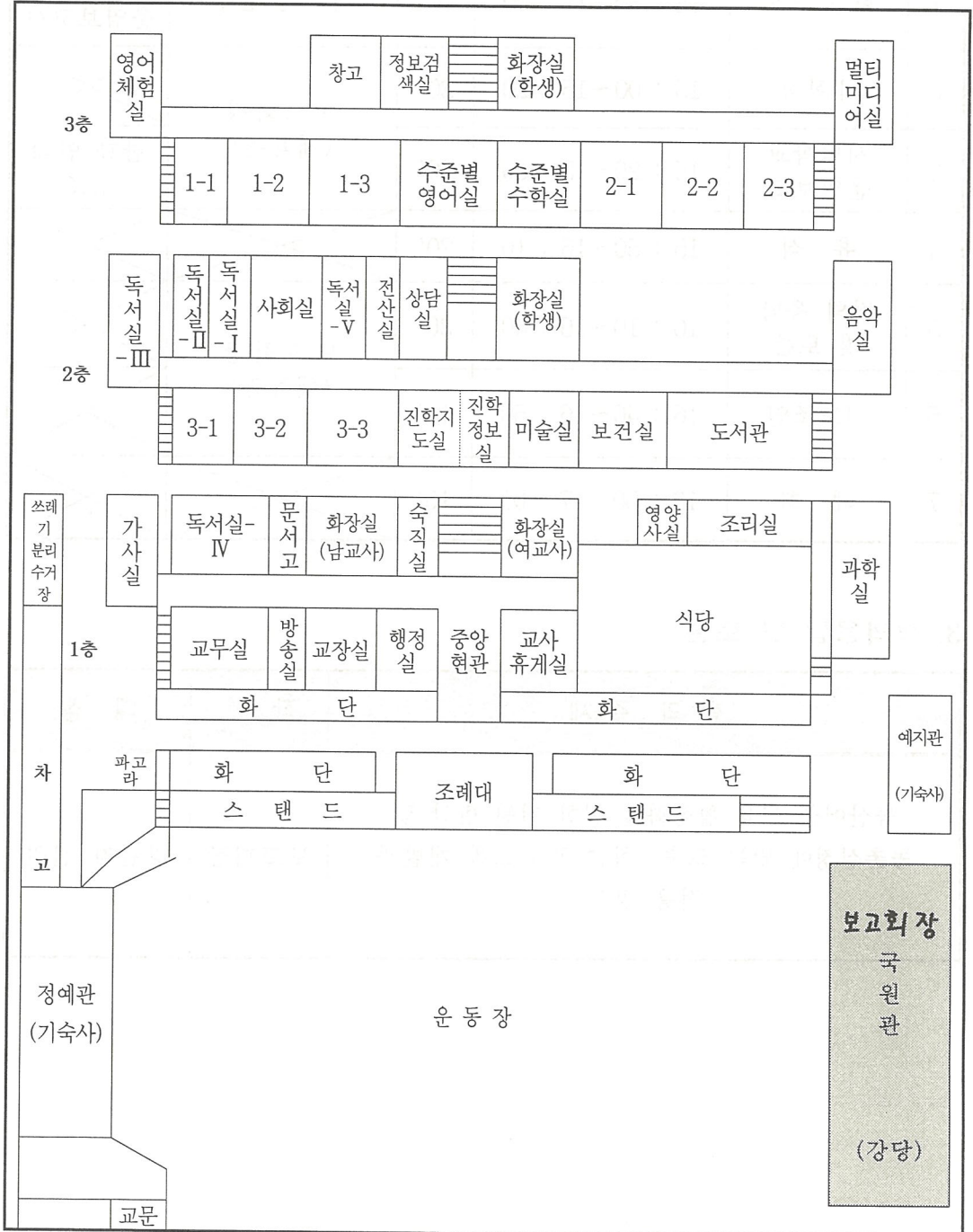


1 仙 宮 古 蹟



I. 참관 안내

1. 학교 안내도



2. 일정표

| 순 | 내 용 | 시 정 | 시간 | 장 소 | 비 고 |
|---|---------------|-----------------|-----|---------------|--------------|
| 1 | 회원 등록 | 14 : 30~15 : 00 | 30' | 체육관 입구 | 등록, 운영보고서 |
| 2 | 개회식 | 15 : 00~15 : 20 | 20' | 보고회장 (체육관) | 참관 안내 참조 |
| 3 | 시범학교 운영보고 | 15 : 20~15 : 50 | 30' | | |
| 4 | 휴 식 | 15 : 50~16 : 10 | 20' | | |
| 5 | 질의 응답 및 토론 | 16 : 10~16 : 40 | 30' | 보고회장 (체육관) | |
| 6 | 지도조언 | 16 : 40~16 : 50 | 10' | | |
| 7 | 폐 회 | 16 : 50~17 : 00 | 10' | | |

3. 질의응답 및 토론

| 협 의 주 제 | 장 소 | 대 상 |
|---|------|--------|
| 농산어촌 교육 활성화를 위한 지원 방안 및 농촌실정에 맞는 교수·학습 프로그램 개발과 적용 방안 | 보고회장 | 참관자 전원 |

4. 참관 소감 및 질의 사항

시범학교 운영 보고회에 참석해 주셔서 대단히 감사합니다.

지난 2년 동안 연구 주제인 ‘**농촌 실정에 맞는 맞춤형 교육활동을 통한 신뢰받는 명품학교 육성**’을 위해 최선을 다했습니다만 부족한 사항은 계속 보완해 나가고자 합니다.

본 운영 보고회에 대한 참관 소감과 질의 사항을 기록하여 전체 협의회 이전까지 제출해 주시면 협의회 시간에 정성껏 답변해 드리겠습니다.

금일 전체 협의회시 답변하여 드리지 못한 질의에 대해서는 추후 전화나 E-mail로 답변하여 드리겠습니다.

2009. 10. 16.

의 성 여 자 고 등 학 교

| | | | |
|-------|------|----|----------|
| 시·군 | 소속 | 직위 | 성명 |
| | 전화 : | | E-mail : |
| 참관 소감 | | | |
| 질의 내용 | | | |

※ 참관 소감 및 질의 사항은 보고회장 입구에 비치된 질의함이나 본교 선생님에게 전해주시면 고맙겠습니다.

Ⅱ. 공개 수업 교수·학습 지도안

1. 국사과 교수 학습 지도안

| 단 원 | 2.중세의 정치 | | 소단원 | 3.통치 체제의 정비 | 차 시 | 1/6 |
|------------|--|--|---|---|--------------------|-------------------------------------|
| 지도대상 | 1학년 3반(30명) | | 일 시 | 10월 16일(금) 3교시 | 지도장소 | 1-3 교실 |
| 학습 목표 | 기본 과정 | <ul style="list-style-type: none"> • 고려의 중앙 정치 조직 내용 및 특징에 대한 내용을 설명할 수 있다. • 고려의 지방 행정 조직 내용 및 특징에 대한 내용을 설명할 수 있다. • 고려의 중앙 정치 조직 및 지방 행정 구역에 대한 안내 책자를 제작할 수 있다. | | | | |
| | 심화 과정 | <ul style="list-style-type: none"> • 고려의 중앙 정치 조직과 조선의 중앙 정치 조직을 비교 설명할 수 있다. | | | | |
| 학습매체 | 교 사 | | | 학 생 | | |
| | 교과서, PPT, 학습자료, 학생용 학습지, 수준별 형성 평가지, 인터넷 | | | 교과서, 필기도구, 학습자료, 학생용 학습지, | | |
| 학습 단계 | 시간 (분) | 학습과정 | 교수·학습 활동 | | 수업 매체 /방법 | 지도 및 유의 사항 |
| | | | 교사 활동 | 학생 활동 | | |
| 도입 (6분) | 1' | 수업준비 | <ul style="list-style-type: none"> • 학생들과 인사 • 출결 확인 | <ul style="list-style-type: none"> • 인사 및 수업 준비 | PPT 3~5/ 문답식 | 수업 환경 조성 칭찬 과 격려 |
| | 3' | 전시학습 확인 | <ul style="list-style-type: none"> • 질문을 통한 전시학습 내용 확인 -고려 태조의 정책 <ul style="list-style-type: none"> ◦ 취민유도, 세율인하(1/10) 후창 설치 ◦ 호족통제 : 혼인정책, 사심판 제도, 기인제도, 역분전지급 -광종의 정책 : 노비안검법, 과거제도, 공복제정, 청제 건원 -성종의 정책 : 최승로의 시무28조 수용 → 유교정치 사상 확립 | <ul style="list-style-type: none"> • 질문을 듣고 난 후 사고를 정립하고 선생님의 질문에 발표 • 밭프로젝트를 보면서 답변 • 전시학습 내용을 상기 | | |
| | 1' | 동기유발 | <ul style="list-style-type: none"> • 태조, 광종, 성종 때의 노력들이 어떤 정치기구로 나타내게 되었는지 설명 -최승로의 시무28조 → 유교적 정치이념 | <ul style="list-style-type: none"> • 답변과 경청을 통하여 흥미를 유발 | | |
| | 1' | 학습목표 제시 | <ul style="list-style-type: none"> • 학습목표 제시 -필관에 있는 학습목표를 학생(들)이 읽게 함 | <ul style="list-style-type: none"> • 학습목표를 따라 읽고 인지 | | |

| 학습 단계 | 시간 (분) | 학습과정 | 교수 · 학습 활동 | | 수업 매체 / 방법 | 지도 및 유의 사항 | | |
|-------------|-------------|--|--|--|------------|------------|--|-----------------------------------|
| | | | 교사 활동 | 학생 활동 | | | | |
| 전개 (39분) | 1' | 수업개요 설 명 | <ul style="list-style-type: none"> 고려의 중앙 정치 조직 및 지방 행정 조직에 대한 모듈별 수업을 안내 | <ul style="list-style-type: none"> 주의 깊게 경청 | 강의식 | | | |
| | 8' | 모듈편성 확 인 | <ul style="list-style-type: none"> 6인 1조로 모듈 편성한 것을 확인 | <ul style="list-style-type: none"> 본인이 속한 모듈을 확인 | | | 교과서, 학습자료, 인터넷 등을 이용하여 학습지 작성 모듈별로 충분한 토의를 거쳐 학습지를 작성 | 모 들 구 성 원 의 협 동 심 배 양 |
| | | 학습과제 제 시 | <ul style="list-style-type: none"> 각 모듈에게 학생용 학습지를 제공 -각 모듈별로 교과서, 역사 부도, 개인이 준비한 학습 자료를 이용하여 문제를 해결하도록 함 -필요시 교사용 인터넷을 이용하게 함 학생들의 문제 발생시 도움 제공 | <ul style="list-style-type: none"> 교과서와 개인이 준비한 학습자료, 인터넷 등을 이용하여 학습지 작성 모듈별로 충분한 토의를 거쳐 학습지를 작성 | | | | |
| 5' | 학습과제 발 표 | <ul style="list-style-type: none"> 모듈별로 학습지를 정리/ 발표 중앙정치조직에 대해 발표 -2성6부제(당의 제도 모방) 2성(중서문하성, 상서성) 재신 : 국가정책 심의 낭사 : 정치의 잘못 비판 상서성:6부(이부, 병부, 호부, 형부, 예부, 공부) : 정책집행 -중추원 추밀 : 군사기밀 승선 : 왕명출납 -삼사 : 전곡 출납에 대한 회계 -어사대 : 정치 비판, 관리 비리 감찰 발표후 다른 모듈으로부터 질문을 받도록 함 | <ul style="list-style-type: none"> 나머지 학생들은 주의깊게 경청하며 자신이 해결한 학습지와 비교한 후 수정, 첨가 다른 모듈의 발표를 경청한 후 궁금한 점을 발표자에게 질문함 발표자의 답변이 미비시 발표한 모듈에서 다른 학생이 대신 답변을 함 | 발표식/ 문답식 | | | | |

| 학습 단계 | 시간 (분) | 학습 과정 | 교수 · 학습 활동 | | 수업 매체 / 방법 | 지도 및 유의 사항 |
|-------------|--------|----------|--|--|------------------------|------------|
| | | | 교사 활동 | 학생 활동 | | |
| 전개 (39분) | 5' | 학습 과제 발표 | <ul style="list-style-type: none"> • 중앙정치조직에 대해 발표 <ul style="list-style-type: none"> -고려의 독자적인 제도(재신+추밀) • 도병마사 : 국방문제 • 식목도감 : 법률, 격식문제 -대간(낭사+어사대) : 간쟁, 봉박, 서경 → 왕권과 신권 사이에 견제와 균형 추구 | <ul style="list-style-type: none"> • 다른 모듬의 발표를 경청한 후 궁금한 점을 발표자에게 질문함 • 발표자의 답변이 미비시 발표한 모듬에서 다른 학생이 대신 답변을 함 | 발표식/ 문답식 | |
| | 5' | | <ul style="list-style-type: none"> • 지방행정조직에 대해 발표 <ul style="list-style-type: none"> -5도양계, 경기 3경, 4도호부, 8목 군, 현, 진 -도 : 일반행정구역(안찰사) • 도 아래 주, 군, 현 설치 <ul style="list-style-type: none"> -계 : 군사행정구역(병마사) • 계 아래 진 설치 <ul style="list-style-type: none"> -주현 : 지방관이 파견된 현 속현 : 지방관이 파견되지 않은 현 -주현<속현 : 실제 행정 사무는 향리가 담당 -특수행정구역 : 향, 부곡(농업), 소(수공업) • 발표후 다른 모듬으로부터 질문을 받도록 함 | <ul style="list-style-type: none"> • 나머지 학생들은 주의깊게 경청하며 자신이 해결한 학습지와 비교한 후 수정, 첨가 • 다른 모듬의 발표를 경청한 후 궁금한 점을 발표자에게 질문함 • 발표자의 답변이 미비시 발표한 모듬에서 다른 학생이 대신 답변을 함 • 주의 깊게 경청 | 문답식 발표식/ 문답식 | |

| 학습 단계 | 시간 (분) | 학습 과정 | 교수 · 학습 활동 | | 수업 매체 / 방법 | 지도 및 유의사항 |
|-------------|--------|-------------|--|--|--|-----------------------|
| | | | 교사 활동 | 학생 활동 | | |
| 전개 (39분) | 7' | 학습과제 보충 | <ul style="list-style-type: none"> 모든 주제의 발표와 질문 및 답변이 끝나면 긍정적 강화를 한 후에 빔프로젝트를 통하여 정리 및 보충 설명 | <ul style="list-style-type: none"> 학습목표를 상기하며 내용 정리 | 문답식 | 피드백 제공 보충 설명 |
| | 3' | 교사정리 | <ul style="list-style-type: none"> 학습목표를 중심으로 수업내용을 정리함 -중앙정치조직 : 2성6부, 상서성, 중추원, 삼사, 어사대, 도병마사, 식목도감, 대간 -지방행정구역 : 5도 양계, 속현, 향, 부곡, 소 | | PPT10 ~16/ 문답식 PPT18 ~19/ 문답식 | |
| | 5' | 수준별 형성평가 | <ul style="list-style-type: none"> 수준별 형성 평가를 학생들에게 제공 -학생들에게 각각 기본 평가를 풀게 함 -빔프로젝트를 통해 정답 공개 -기본문제를 채점한 후 성취 기준을 제시 -4문제 중 3문제 이상 해결한 학생을 심화 평가지 풀이 -4문제 중 2문제 이하 해결한 학생은 보충 평가지 풀이 •보충/심화 평가를 각각 해결하도록 유도 | | PPT21 ~28/ 문답식 | |

| 학습 단계 | 시간 (분) | 학습 과정 | 교수 · 학습 활동 | | 수업 매체 / 방법 | 지도 및 유의 사항 |
|---------|--------|---|--|--|------------|--------------------------|
| | | | 교사 활동 | 학생 활동 | | |
| 정리 (5분) | 1' | 과제 제시 | <ul style="list-style-type: none"> • 각 모듈별로 고려 중앙 정치 조직 또는 지방 행정 구역에 대한 안내 책자 제작 과제를 부여함 | <ul style="list-style-type: none"> • 과제내용 인지 | 강의식 | 역사적 상상력 발 휘 주의 집중 |
| | 4' | 차시 예고 | <ul style="list-style-type: none"> • 차시 학습 내용을 안내함 - 군사조직 : 중앙군(2군, 6위) - 지방군 : 주진군, 주현군 - 관리등용제도 : 과거, 음서 | <ul style="list-style-type: none"> • 차시 내용 확인 | | |
| | 수업 종료 | <ul style="list-style-type: none"> • 다음 수업 내용에 대한 교과서 내용을 수업 전에 읽어오도록 함 • 학생들과 인사 및 수업 종료 | <ul style="list-style-type: none"> • 인사 | | | |

2. 음악과 교수·학습 지도안

| 음악과 교수·학습 지도안 | | | | | | | | |
|----------------|--|--|------|--------------|-----------|-----------|----------------------|-----------------------|
| | 차시 | 1/3 | 지도일시 | 2009. 10. 16 | 지도교사 | 김 수 철 | | |
| 수업 주제 | 민요를 활용한 음악극 만들기 | | | 급별수준 | 10학년(고 1) | | | |
| 수업 제재 | 밀양아리랑, 몽금포 타령, 도라지 타령, 진도아리랑 | | | | | | | |
| 교육 과정 요소 | 영역 | 음 악 요 소 | | | | | | |
| | 활 동 | <ul style="list-style-type: none"> ▪ 악곡의 특징 살려 표현하기 ▪ 악보보고 표현하기 ▪ 민요 부르기 ▪ 바른 주법으로 연주하기 ▪ 즉흥적으로 표현하기 ▪ 무리 없는 발성으로 노래하기 ▪ 다양한 매체를 활용하여 음악 재구성하기 | | | | | | |
| | 이 해 | <ul style="list-style-type: none"> ▪ 장단 ▪ 악곡의 특징 | | | | | | |
| | 생활화 | <ul style="list-style-type: none"> ▪ 음악을 즐기는 태도 갖기 ▪ 우리 음악의 가치 인식하기 ▪ 생활 속에서 음악 활용하기 ▪ 사회 속에서 음악의 역할 탐구하기 | | | | | | |
| 학습 목표 | <ul style="list-style-type: none"> ▪ 음악극의 역할에 맞는 대사를 표현할 수 있다. ▪ 음악극의 역할에 맞는 신체표현을 할 수 있다. | | | | 차시 | 1/3 | | |
| 수업단계 | | 교수·학습활동 | | | 시간 | 구조/ 협동 | 학습 형태 | 수업 자료 |
| 도입 전개 | 교수 안내 ↓ 과제 확인 | <ul style="list-style-type: none"> ▪ 음악극 '강강술래' 동영상 보기(부분) <ul style="list-style-type: none"> - 음악극 동영상을 보고 춤·신체표현·대사표현을 관찰하도록 지도한다. - 음악극을 연습하는 과정에서 이야기를 상황에 맞게 수정해 나가도록 지도한다. - 이야기의 전개에 맞는 배경 및 신체 표현을 만들어 나가도록 지도한다. ▪ 모둠합치기 <ul style="list-style-type: none"> - 음악극 이야기 만들기에서 구성된 모둠합치기 형태로 구성한다. | | | | | 전체 학습 모듬 학습 | 동영상 모듬별 이야기 |

| 수업 단계 | 교수 · 학습활동 | 시간 | 구조 / 협동 | 학습 형태 | 수업 자료 |
|-------|---|-----|----------|-------|---------------|
| 전개 | <p>과제 확인</p> <ul style="list-style-type: none"> 역할 나누기 모듬구성원간의 역할나누기를 한다. 각자 연습할 대사와 신체표현을 확인한다. 의사소통카드를 사용한다. | 10' | 의사소통카드 | 모듬학습 | 음악극 이야기 활동 카드 |
| | <p>정보 공유 ↓ 대안 제시</p> <ul style="list-style-type: none"> 음악극의 길이는 5분 이내로 만들도록 한다. 대사 및 신체표현 연습하기 생각-짹-나누기 활동을 통해 각자의 대사를 연습하고 서로에게 도움을 주어 대사의 표현을 연습한다. <div style="border: 1px solid black; padding: 5px; margin: 10px 0;"> <p><예시> (선아) : (해설) 황해도 장산곶이라는 포구에는 한 망부석이 있습니다. 그 망부석에는 아주 아주 슬픈 이야기가 전해 내려옵니다. 자 그 이야기 속으로 들어가 볼까요? (파도가 바위에 부딪치는 바닷가에 한 아낙이 서 있다 - 부딪치는 파도와 바위를 모두머들이 표현 한다. 바위-동육, 파도-민기, 동수, 재량) (가람) 어부 : (황해도 사투리로)여보 내가 왔소. (지희) 어부의 아내 : 우째 이리 늦게 오신지요? 한참을 기다렸음메 <연습과정> 가람 : 선아는 대사가 길기 때문에 말을 또박또박 끊어서 해야 될 것 같아 지희 : 그래 전설의 고향 해설가처럼 해보면 될 것 같아 선아 : 그래 다시 한번 해볼게 (다시연습) 선아 : 어부의 아내가 보다 여성스럽고 애교가 있었으면 좋겠다. 지희 : 그런가? 그럼 이렇게 한번 해볼까?(다시연습) 가람 : 그래 아까보다 좋은 것 같아 동육 : 바위에 부딪히는 파도가 소리가 안 나는데? 민아 : 그래 파도소리는 랩퍼들이 하는 것처럼 해보는게 어때? 재량 : (손을 모으고 래퍼가 랩을 부르듯이 파도 소리) 모두 : 좋은 것 같다</p> </div> <ul style="list-style-type: none"> 수정한 내용은 이야기에 다시 반영한다. 교사는 모듬별로 대사 및 신체표현에 대한 도움을 준다. | 30' | 생각-짹-나누기 | 모듬학습 | 음악극 이야기 |

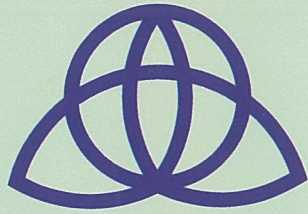
| 수업 단계 | 교수·학습활동 | | 시간 | 구조/ 협동 | 학습 형태 | 수업 자료 |
|----------|----------|--|----|-----------|----------------------|------------|
| 정 리 | 확인 하기 | <ul style="list-style-type: none"> ▪ 각 모둠별 자기평가하기 - 모둠별 대사표현하기와 신체표현하기 활동 평가를 하고 평가내용을 1분 이내 로 발표한다. ▪ 차시예고 - 음악극 역할에 맞는 춤과 민요 시김새 표현하기 | 5' | | 모둠 학습 전체 학습 | 음악극 이야기 |

MEMO



본 시범학교를 위해 도와주신 분들

| 구 분 | 소 속 기 관 | 직 위 | 성 명 |
|------|-------------|-------|-----|
| 지도담당 | 경상북도교육연구원 | 교육연구사 | 류철섭 |
| 지도위원 | 성 주 고 등 학 교 | 교 장 | 권순박 |
| | 옥 산 중 학 교 | 교 장 | 박원현 |
| | 경상북도의성교육청 | 장 학 사 | 이장식 |
| | 경상북도의성교육청 | 장 학 사 | 송규흠 |



의 성 여 자 고 등 학 교

경상북도 의성군 의성읍 후죽리 415-1번지
교장실 (054) 832-0438, 교무실 (054) 832-0437
행정실 (054) 832-0436, FAX (054) 833-0435