

영역	교육과정(교과선택이수제)
기간	2017. 3. 1. ~ 2019. 2. 28.

연구학교 운영 보고서

방송통신고등학교 **교과선택이수제** 적용 방안 연구



교육부 요청 경상북도교육청 지정 정책연구학교

김천중앙고등학교 부설
방송통신고등학교

<http://school.gyo6.net/kcjahs>

<http://www.cyber.hs.kr>

연구학교 운영 개요

주 제

방송통신고등학교 '교과선택이수제' 적용 방안 연구

학교명	연구영역	지정별	기간	대상
김천중앙고등학교 부설 방송통신고등학교	교육과정 (교과선택이수제)	도(교)	2017. 3. 1.~2019. 2. 28.	전교생(151명)

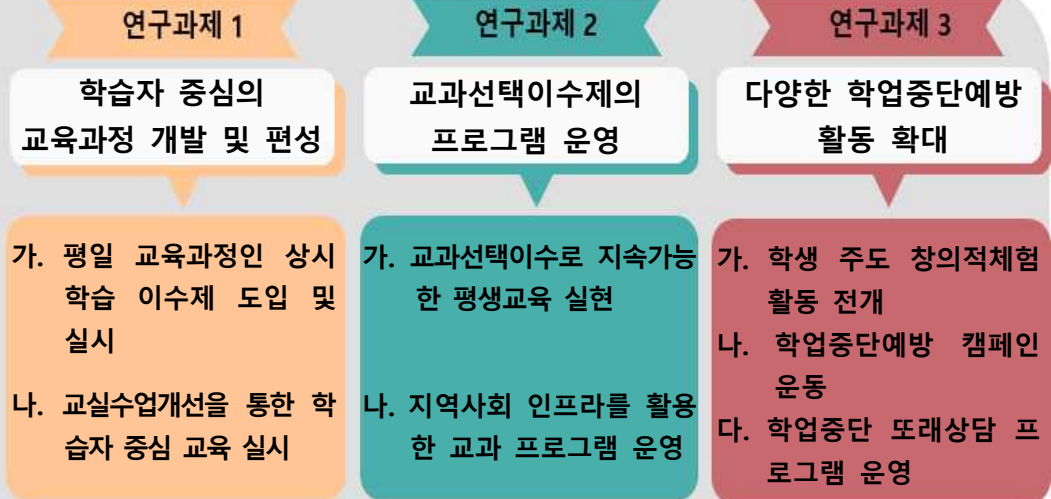
필요성

- 연령, 직업, 종교 등 다양한 학생의 특성을 고려한 학습자 중심 교육의 확대
- 학생 맞춤형 교육과정으로 지속가능한 평생교육의 실현
- 학생이 만들어가는 교육과정으로 학업중단 없는 행복한 학교 조성

목적

- 다양한 특성을 가진 학생의 요구를 반영한 교육과정 마련
- 자율적인 교과선택이수를 통한 평생교육의 실현
- 학습자 스스로 만들어가는 교육과정으로 학업중단 예방

연구 과제



결과

- 학습자 중심의 교육과정으로 학생의 교육만족도 향상
- 학생 요구를 반영한 자율선택 교과이수로 평생교육 인프라 구축 및 실현
- 다양한 학업중단예방 활동으로 학업중단을 전국 9%보다 낮은 2% 달성

제언

- 평일 운영되는 방송고 교육과정에 대한 지속적 연구 필요
- 학생의 요구를 반영한 2015 개정 교육과정의 온라인 학습 콘텐츠 개발
- 일반계 학교보다 높은 방송고 학업중단을 예방하기 위한 지속적 관심과 지원



목차

방송통신고등학교 교과선택이수제
적용 방안 연구

I. 연구의 개요	1
1. 연구의 필요성	1
2. 연구의 목적	1
3. 연구의 범위와 제한점	1
4. 용어의 정리	2
II. 연구의 기저	3
1. 관련 이론 탐색	3
2. 선행연구 분석 및 시사점	4
3. 실태조사 및 현황	5
III. 연구의 설계	6
1. 연구과제의 설정	6
2. 연구대상 및 기간	6
3. 연구절차	7
IV. 연구과제의 실행	8
1. 연구 과제 1의 실행	8
2. 연구 과제 2의 실행	12
3. 연구 과제 3의 실행	15
V. 연구의 결과	18
1. 결과 분석	18
VI. 결론 및 제언	22
1. 결론	22
2. 제언	22
※ 참고문헌 및 사이트	23

I. 연구의 개요

1. 연구의 필요성

- 연령, 직업, 종교 등 다양한 학생을 고려한 학습자 중심 교육의 확대
- 학생 맞춤형 교육과정으로 지속가능한 평생교육의 실현
- 학생이 만들어가는 교육과정으로 학업중단 없는 행복한 학교 조성

2. 연구의 목적

- 다양한 특성을 가진 학생의 요구를 반영한 교육과정 마련
- 자율적인 교과선택이수를 통한 평생교육의 실현
- 학습자 스스로 만들어가는 교육과정으로 학업중단 예방

3. 연구의 범위와 제한점

- 본 연구의 대상은 김천중앙고 부설 방송통신고등학교(이하 '김천방송고') 1,2,3학년 재학생을 대상으로 한다.(교도소 학급 제외)
- 본 연구는 온라인 학습이 주된 교육과정으로 운영되는 방송통신고등학교(이하 '방송고')로 그 범위를 제한한다.
- 본 연구는 현재 고등학교 1학년(2015 개정 교육과정), 2~3학년(2009 개정 교육과정)의 교육과정이 다르고 현재 2015 개정 교육과정의 온라인 학습 콘텐츠가 개발 중에 있으므로 이미 개발된 온라인 학습 교과의 범위내에서 학생의 교과 선택에 대한 제한이 있다.

4. 용어의 정리

교과선택이수제

교과선택이수제란, 좁은 범위에서 학생이 원하는 교과를 선택하여 이수할 수 있는 교과 선택권의 확대를 의미한다. 또한, 교과의 선택뿐만 아니라 넓은 범위에서 학생 스스로 이수단위를 선택할 수 있고 이로 인해 수업 연한 역시 학생 개개인별로 조절 가능하다. 이는 새 정부의 교육정책인 '고교학점제'와 비슷한 의미로 해석 가능하며 이전 정부의 '고교학점제'의 개념이라고 생각할 수 있다.

고교학점제와는 교육과정의 운영방식의 차이점이 있는데 방송고의 주요 교육과정은 온라인 학습으로 이루어지며, 학습경험인정제를 통해 학교 밖의 경험이 학습의 이수로 인정되는 제도가 있다는 것이 가장 큰 차이점이다.

상시학습이수제

상시학습이수제란, 방송고는 주말(일요일)에만 한정되어 운영되어 출석 수업이 이뤄지고 있다. 하지만, 방송고에 재학 중인 학생들은 연령, 직업, 종교 등의 분포가 다양하고 이러한 학생들의 특성을 고려한 평일 학기제로 매주 수요일 야간학기를 개설하여 직장, 종교활동 등의 사유로 일요일 출석 수업에 참여하지 못한 학생 중 희망자를 대상으로 운영되는 대체 출석 수업이다.

온라인학습(학습관리시스템/LMS)

온라인학습이란, '원격교육', '학습관리시스템(LMS: Learning Management System)'으로도 불리며 학생이 일요일에 직접 학교에 출석하여 이뤄지는 출석 수업과는 반대로 학생 개개인의 가정에서 인터넷을 통해 이뤄지는 모든 교육과정을 뜻한다. LMS를 통해 학생들의 성적과 진도는 물론 출석과 결석 등 학사전반에 걸친 사항들을 관리할 수 있으며 방송통신대학에서는 LMS를 통해 평가도 이뤄지지만 현재 방송고에서는 평가와 관련된 업무는 NEIS를 통해 이뤄지는 만큼 출석수업에서 평가가 이뤄진다. 본 연구보고서에서는 이해의 편리를 위해 원격교육, 학습관리시스템, LMS를 모두 온라인학습으로 통일하여 소개한다.

Ⅱ. 연구의 기저

1. 관련 이론 탐색

사회, 정책적인 등장 배경

최근 새 정부의 교육 관련 정책 공약으로 “진로·적성 맞춤형 고교학점제(DIY형 교육)”을 내세우고 있다. 주요 내용을 살펴보면, 고교 학점제는 ‘1단계: 학교 내 개인 맞춤형 선택 교육과정 운영’, ‘2단계: 학교 간 연합 교육과정 운영’, ‘3단계: 지역사회 연계형 교육과정 운영’, ‘4단계: 온라인 기반형 교육과정으로 확대’(더불어민주당, 2017: 210)를 제시하고 있어, 이를 위한 온라인 기반 학생 중심 수업 또는 학교 운영모델에 대한 관심이 높아지고 있다(계보경·유지현, 2016; 변문경·조문흠, 2017). 본 연구는 앞서 제시한 고교 학점제관련 교육 정책을 기반으로 우리나라 최초의 중등단계 원격교육기관인 방송고에서의 학생 중심 교육과정 운영 방안에 주목하였다.

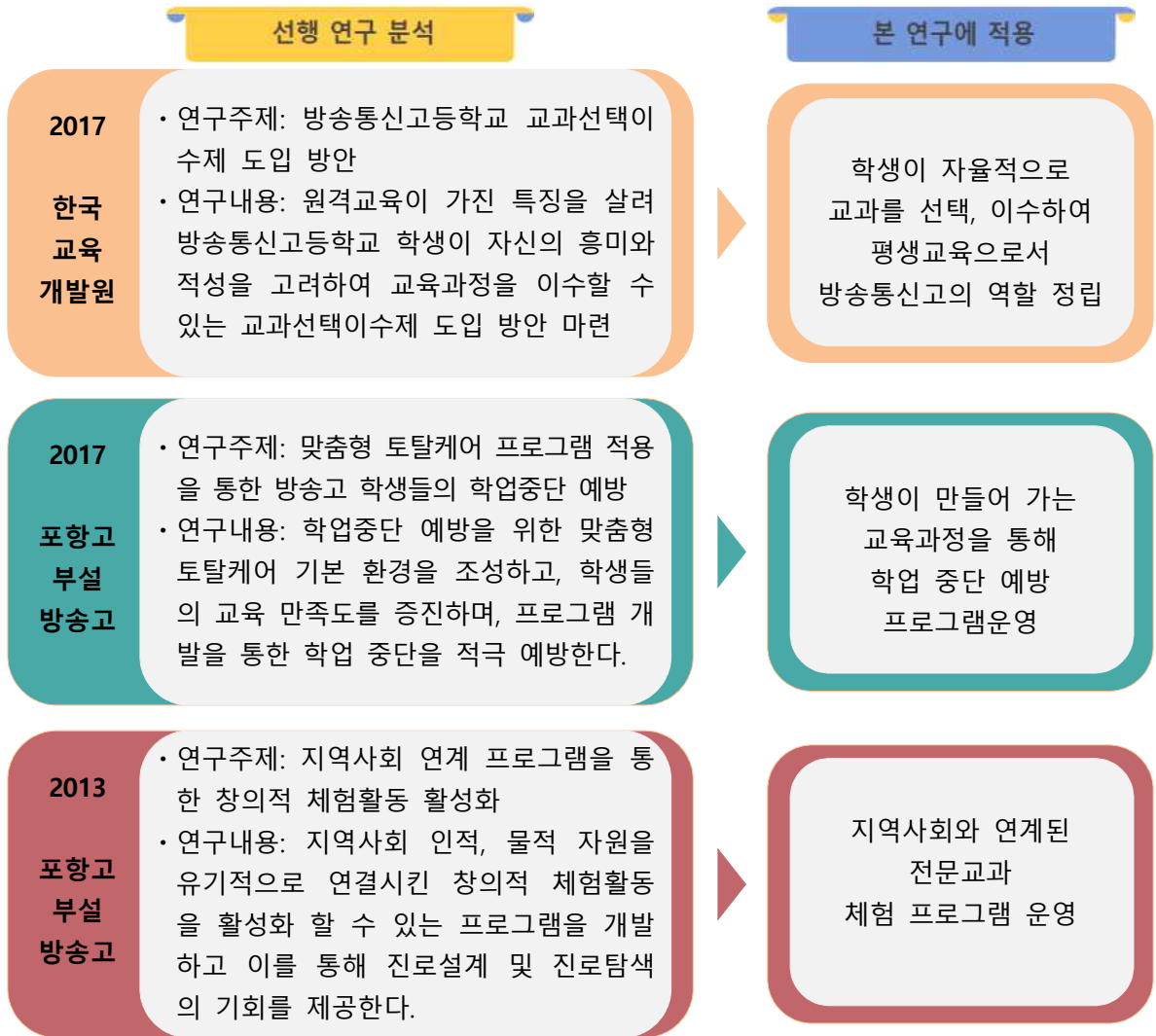
본 연구는 새 정부의 교육 정책을 반영한 ‘교과선택이수제’ 교육과정의 적용 방안의 연구로 1단계(개인 맞춤형 선택 교육과정 운영)와 관련하여 연구과제1과 연구과제3을 설정하였으며, 4단계(온라인 기반형 교육과정으로 확대)와 3단계(지역사회 연계형 교육과정 운영)와 관련하여 연구과제2를 설정하였다. 2단계(학교 간 연합 교육과정 운영)는 일반고에서 ‘공동교육과정’으로 실시되고 있지만 방송고의 특수성의 제약으로 본 연구에서는 2단계와 관련된 연구과제를 설정하지 않았다.

학업 중단 위기

방송고 학생들의 대부분은 학령기 학습기회를 놓친 성인이거나 일반계 고등학교에서 학업을 중단하고 다시 학업을 시작하는 청소년들로 학생들의 68%(전국평균)가 직업을 가지고 있다.(이쌍철 외, 2015: 76). 비록, 전국 방송고 관계자 협의를 통해 학생들의 특수성을 반영하여 일반고 이수 단위의 70% 수준을 이수하면 졸업이 가능하도록 이수 단위를 조정하고 있지만, 일과 학업을 병행하는 학생들이 방송고 일련의 교육과정을 이수하는 것은 쉬운 일이 아니다. 교육부 발표(교육부, 2016)에 따르면 일반고 학업 중단률은 1.5% 내외이지만 방송고 학업 중단율은 9.5% 내외로 일반계보다 6배 이상 높다. 방송고 학생의 학업 중단 원인을 분석한 연구결과(이쌍철 외, 2015: 90-91)에서 방송고 학생의 16.9%는 학업중단을 고려한 경험이 있으며, 그 이유로 일과 학업의 병행에 따른 어려움(31.4%)이 학업중단을 고려하는 가장 큰 이유로 조사되었다. 본 연구에서는 이러한 학업 중단의 위기를 극복하고 학업 중단을 예방하고자 ‘교과선택이수제’의 교육과정 운영 방안에 주목하였다.

2. 선행연구 분석 및 시사점

선행 연구 분석



선행연구 분석을 통한 시사점

- 전문교과의 경우 이론적으로 진행되는 수업보다는 학습자가 직접 체험하는 실습 프로그램이 더욱 긍정적인 효과가 있다.
- 학업 중단 예방은 학생들이 공감할 수 있는 환경 조성이 필수적이므로 학생들이 직접 학업 중단을 예방하는 분위기를 조성할 수 있도록 교육과정을 구성한다.
- 방송고의 역할은 고교 졸업장의 취득을 넘어서 앞으로는 평생교육의 시작점으로서의 역할 정립이 필요하다.

3. 실태조사 및 현황

(2017. 4.)

대 상	조사 항목	분석 결과
학생 (91명)	학업 중단에 대한 조사	· 방송고 재학 중 학업 중단을 고려한 사유에 대한 응답에서 직장(32%), 육아(26%), 종교(19%)로 인해 학업 중단을 고려한 적이 있다고 파악됨
	교과 선택에 대한 인식	· 교과 선택에 대한 인식, 의지, 관심 모두 부족함
	방송고 교육과정과 직업 및 진로와의 연계	· 성인의 경우 직장 내에서 진급 및 부서이동 등을 위한 고교 졸업장(대학 진학)을 취득하는 목표로 방송고에 재학하는 경우가 있었지만 고교 교육과정이 직업과 직접적인 관련성은 적다고 응답함 · 청소년의 경우 기존 학교에서 학교 부적응 및 학력 미인정 대안학교 재학 등의 사유로 학업을 중단하고 방송고에 편입학한 사례가 대부분이며 진학에 대한 열의는 많이 낮음
교사 (33명)	학업중단의 사유 분석	· 방송고 학업중단의 비율이 일반계보다 높음은 잘 인식하고 있고, 학업 중단을 원하는 학생과 지속적인 상담을 시도하고 있음
	학생의 교과목 선택에 대한 관심도	· 방송고 재학생 대부분이 졸업 후 대학으로 진학을 하더라도 대부분 고교 교육과정이나 성적에 무관한 대학으로 진학하기에 방송고 교육과정에서의 학생 교과목 선택에 대한 관심도가 낮음
	졸업 후 진로에 대한 분석	· 방송고는 일반고와 다르게 계열 분리가 없고, 대부분 고교 성적과 무관한 대학을 진학하므로 졸업 후 진로 분석에 대한 필요성을 크게 느끼지 못함

실태 조사를 통한 시사점

- 학업 중단 사유를 분석하여 학업 중단을 예방할 수 있는 실질적인 방안 모색 필요
- 학생의 흥미와 적성을 고려한 교과 선택권의 자율성 확대 필요
- 단순히 고교 졸업장 취득인 목표에서 넘어서서 직업 및 진로와 연계되는 지속가능한 발전교육으로의 역할 필요

Ⅲ. 연구의 설계

1. 연구과제의 설정



2. 연구대상 및 기간

- 연구 대상: 김천중앙고등학교 부설 방송통신고등학교 재학생(151명)
- 운영 기간: 2017. 3. 1. ~ 2019. 2. 28.(2년간)

3. 연구절차

단계	시기	추진 내용	비고
계획 단계	2017.3.~ 2017.8.	<ul style="list-style-type: none"> · 문헌연구 및 선행연구 고찰 · 연구주제 설정 및 운영계획 수립(한국교육개발원) · 연구 계획서 작성 · 업무분장 및 업무 계획 수립 · 실태 조사 및 분석 · 연구학교 운영을 위한 협업 네트워크 구축 	계획기
실행 단계	2017.8.~ 2018.8.~	<ul style="list-style-type: none"> · 교직원, 학생 연수 · 관련 정책 설명회 개최(한국교육개발원) · 프로그램 개발 및 적용 · 1차년도 중간보고회 계획 수립 및 추진 · 피드백(교육부-한국교육개발원-학교) 	정착기
평가 단계	2018.9.~ 2018.10.~	<ul style="list-style-type: none"> · 평가 및 분석 · 내용 수정 및 보완으로 연구 내실화 · 연구학교 운영 종결 보고서 작성 · 보고회 계획 수립 및 추진 	종결 보고회
일반화	2018.11.~ 2018.12.	<ul style="list-style-type: none"> · 일반화 자료 제작 및 탑재 · 문제점 보완을 통한 지속적인 후속 연구 계획 수립 및 추진 	일반화

IV. 연구과제의 실행

1. 연구 과제1의 실행

과제 1

학습자 중심의
교육과정 개발 및 편성

- 가. 평일 교육과정인 '상시학습이수제' 도입 및 실시
- 나. 교실수업 개선을 통한 학생 중심 교육 실시

가. 평일 교육과정인 '상시학습이수제' 도입 및 실시

1) 상수학습이수제의 개념

- 직장, 농번기, 종교 활동 등의 사유로 불가피하게 주말(일요일) 출석 수업에 참여하지 못하는 학생들을 위한 평일 야간 학기제를 개설하여 주말 출석 수업에 대한 대체 수업의 일환(평가제외)
- 학년 구분 없이 무학년제로 운영
- 학년별 교과 구분 없이 과목군으로 운영

교과군	학년	교과	담당교사
국어 교과군	1학년	국어1, 국어2	곽00
	2학년	문학	
	3학년	독서와 문법	
수학 교과군	1학년	기초수학, 수학1	조00
	2학년	수학2	
	3학년	미적분1	
영어 교과군	1학년	기초영어, 영어1	배00, 임00
	2학년	영어2	
	3학년	실용영어회화	
과학 교과군	1학년	과학	김00, 김00, 권00
	2학년	지구과학	
	3학년	생명과학	

교과군	학년	교과	담당교사
사회 교과군	1학년	사회	김00, 조00
	2학년	윤리와 사상	
	3학년	법과 정치	
체육 교과군	1학년	운동과건강생활	조00
	2학년	스포츠 문화	
	3학년	스포츠 과학	
교양· 예술 교과군	1학년	미술, 컴퓨터 일반	나00, 석00, 이00, 우00
	2학년	음악과생활, 한문1, 일본어	
	3학년	미술 문화, 실용경제	

- 대체되는 시수

일반적인 방송고						
	일	월	화	수	목	금 토
1	출석					
주	7시수					

방송고 출석 수업 격주당 7시수

대체

상시학습						
	일	월	화	수	목	금 토
1				상시학습		
주				4시수		
2				상시학습		
주				3시수		

상시학습 수업 1주 4시수 + 2주 3시수

2) 상수학습이수제의 운영의 실재

- 대상: 본교 재학생 중 희망자(11명)
- 운영기간: 2017. 6. ~ 2018. 1.
- 운영일시: 매주 수요일 18:30 ~ 21:45(4교시)
- 운영장소: 본교 기술가정실
- 상시학습 수업 일정

월	일	월	화	수				목	금	토
				1교시	2교시	3교시	4교시			
9월	3 (종식수업일)	4	5	6 (본교 전국연합학력평가)				7	8	9
	10	11	12	13 (상시 수업일) / 9월 3일 대개 교양예술 (미술)	시인	체육	14	15	16	
	17 (종식수업일)	18	19	20 (상시 수업일) / 9월 17일 대개 영어 수학	과학	국어	21	22	23	
	24	25	26	27 (상시 수업일) / 9월 17일 대개 시인	체육	교양예술 (미술/음악)	28	29	30	
10월	1	2	3	4(주식) II (본교 중간고사 기간)				5	6	7
	8 15 (종식수업일)	9	10	10 (상시 수업일) / 10월 15일 대개 수학				11	12	13
	22 (중간고사)	23	24	25 (당일고 후고교사로 인해 상시수업 없음)				19	20	21
	29	30	31	1 (상시 수업일) / 10월 15일 대개 교양예술 (미술)				2	3	4
11월	5 (종식수업일)	6	7	8 (상시 수업일) / 11월 5일 대개 과학	국어	영어	수학	9	10	11
	12	13	14	15 (상시 수업일) / 11월 5일 대개 시인	체육	교양예술 (미술/영어)	16	17	18	
	19 (장례휴일)	20	21	22 (상시 수업일) / 12월 3일 대개 국어	영어	수학	과학	23	24	25
	26	27	28	29 (상시 수업일) / 12월 3일 대개 교양예술 (미술/음악)	시인	체육	30			

- 상시학습 출석부

2017학년도 상시학습 출석부

김원중앙고 부설 방송통신고등학교
강의실: 기술가정실

연	번	이름	9				10				11				총
			1	2	3	4	1	2	3	4	1	2	3	4	
1	1-1	이재애	○	○	○	○	○	○	○	○	○	○	○	○	○
2	1-2	유영선	○	○	○	○	○	○	○	○	○	○	○	○	○
3	1-3	김민성	○	○	○	○	○	○	○	○	○	○	○	○	○
4	2-3	김분희	○	○	○	○	○	○	○	○	○	○	○	○	○
5	1-2	구원석	○	○	○	○	○	○	○	○	○	○	○	○	○
6	1-1	김민희	○	○	○	○	○	○	○	○	○	○	○	○	○
7	3-2	홍동영	○	○	○	○	○	○	○	○	○	○	○	○	○
8	2-2	권민준	○	○	○	○	○	○	○	○	○	○	○	○	○
9	2-2	유근지	○	○	○	○	○	○	○	○	○	○	○	○	○
10	2-2	정현진	○	○	○	○	○	○	○	○	○	○	○	○	○
11	3-1	백기훈	○	○	○	○	○	○	○	○	○	○	○	○	○
12															
13															
14															
15															



상시학습
국어교과군 활동사진



상시학습
수학교과군 활동사진



상시학습
예술교과군 활동사진

상시학습 (과학교과군) 교수-학습 계획안				
월	일	시간	주제	교수-학습 방법
9월	10	18:30~21:45	교양예술 (미술)	시인, 체육
9월	17	18:30~21:45	영어 수학	과학, 국어
9월	24	18:30~21:45	시인, 체육	교양예술 (미술/음악)
10월	1	18:30~21:45	교양예술 (미술)	시인, 체육
10월	8	18:30~21:45	수학	과학, 국어, 영어
10월	15	18:30~21:45	수학	과학, 국어, 영어
10월	22	18:30~21:45	국어	영어, 수학, 과학
10월	29	18:30~21:45	교양예술 (미술/음악)	시인, 체육

상시학습
과학교과군 지도안



평일 학기인 '상시학습이수제'를 통해 학생들의 교육 만족도 제고
직장, 종교, 농번기 등 다양한 사유로 학업 중단 위기학생 100% 위기 극복

나. 교실수업 개선을 통한 학생 중심 교육 실시

1) 교사전문성 신장

◎ 학생 중심 수업을 위한 자율연수 실시

연수주제	연수내용
마인드맵과 하브루타의 수업적용	하브루타 수업 유형, 마인드맵과 하브루타 활용수업
음악으로 느끼는 감동수업	인성교육을 위한 수업콘서트 교사와 학생이 행복한 수업
생각의 깊이를 더하는 토론수업	두 마음 토론 토론 수업적용에 필요한 요소
한명의 학생도 소외되지 않는 배움의 공동체	비고츠키 교육철학과 배움의 공동체 Hop-Step-Jump 수업 디자인
수업을 풍요롭게 하는 비주얼 씩킹	레이아웃 활용하기 과목별 수업적용 사례

◎ 교사연구동아리 운영

활동영역	활동내용
수업 나눔 실현	일상수업 공개 및 수업 나눔과 성찰-'내 수업에 초대하기'
역량 강화 연구 및 연수	학생활동 중심 우수 수업사례 동영상을 활용한 교내 자율 연수
연구활동 성과 공유	교육과정 재구성 교수학습 지도안 개발 수업 모형 및 평가모형 개발과 활용
교사 상호간 격려 및 협력	교직에서 부딪치는 다양한 어려움을 나누고 공감하는 비형식적 수시모임



교사 연수
<마인드맵&하브루타>



교사 연수
<토론 수업>



교사 연수
<인성 교육>



교사 연수
<배움의 공동체>



교사동아리 연구자료
<교육과정 재구성>



교사동아리 자율연수
<수업기법 연수>



교사동아리 연구활동
<교육과정 분석>



교사동아리 수시모임
<고민거리 나누기>

◎ 교실수업 개선 컨설팅

차수	성명	교과목	컨설턴트	컨설팅 내용
1차 (2017. 7.2.)	김00	생명과학	김00	연령대가 높은 학생을 고려하여 뉴스를 통한 학생의 동기 유발이 좋고, 학생의 적극적인 참여로 소통하는 수업 권장
	우00	일본어	정00	구체적인 행동목표로 제시된 학습목표가 좋고, 읽기·쓰기·듣기·말하기의 외국어교육의 4대 영역이 학생 활동 중심의 수업 권장
	석00	컴퓨터 일반	임00	이론적인 내용은 온라인학습을 통해 공부한 학생을 대상으로 여러 가지 문서 작성 프로그램을 직접 사용해보는 수업 권장
2차 (2017. 12.3.)	김00	국어	박00	학생들의 적극적인 활동 유도를 고려하여 모둠학습의 책상 배치를 교사 중심으로 배치하는 수업 권장
	석00	기술	김00	기술실에 비치된 여러 가지 교구를 적극 활용한 수업 권장
	김00	사회	김00	만다라트 기법을 도입한 창의적 사고력 확장을 위한 수업 디자인이 우수함. 교과 개념을 지역사회와 관련된 주제로 활용하는 수업 권장
3차 (2018. 6.24.)	김00	물리	최00	ICT를 활용한 수업이 좋았으나, 방송고의 학생 구성원은 다양한 연령대이므로 ICT가 다소 생소한 학생들을 위한 방안 마련 필요
	우00	일본어	정00	학생들의 연령, 수준을 고려한 눈높이 맞춤형 수업과 다양한 활동이 포함된 수업설계가 돋보이나 형성평가 시 피드백이 조금 더 상세히 이루어져 자기주도학습의 유도 필요
	석00	실용경제	김00	계속되는 학생의 발표 유도로 학생 중심 수업이 잘 이루어졌으나 조금 더 다양한 학생의 의견을 위해 브레인스토밍기법을 활용 권장



교실 수업 개선
컨설팅



학생 활동
중심 수업-생명과학



수업 연구를 위한
공개·녹화 수업



교과선택이수제
관련 정책 설명회

성과

다양한 연령대, 직업을 가진 학생들이 함께 공감하고 즐겁게 참여하는 수업 실현
방송고 특징(온라인 학습)을 살린 다양한 수업 기법 적용으로 교사 전문성 신장

2. 연구 과제2의 실행

과제 2

교과선택이수를 통한 평생교육 실현

- 가. 자율 선택 교과 이수로 지속 가능 교육 실현
- 나. 지역 사회 인프라를 활용한 교과 프로그램 운영

가. 자율 선택 교과 이수로 지속 가능 교육 실현

1) 학생 개개인별 교과 선택 이수


- 대상: 본교 재학생 2학년(2009개정 교육과정)
 - ※ 1학년의 경우 2015 개정 교육과정 시행 학년으로 모든 교과의 온라인 콘텐츠 개발 안 됨
- 과제 수행의 흐름도

01 희망 교과 조사

02 교육과정 배정


03 학습 관리

04 피드백




전문교과 우세

 - 자율 선택 61% 선호
 - 전문교과 72% 선택
 - 이론 + 실습 선호




온라인 학습

 - 온라인 학습의 장점
 - ↳ 개별적 교육과정 가능
 - 개별 교육과정 배정



진도율 관리

 - 학습 진도율 관리
 - 학습 코디네이터
 - ↳ 학습 플랜 관리



만족도 조사

 - 이수율 확인
 - ↳ 비선택교과VS선택교과
 - 만족도 설문조사
 - 이수 후기 작성


 - 학습코디네이터 역할
 - 교과선택이수제 희망 학생 선정 ↳ 학습 및 진로 상담 ↳ 온라인 학급 개설 및 과목 배정
 - ↳ 학습 관리 및 지원 ↳ 온라인 학습 이수 결과 처리 및 학습 계획 점검 ↳ 학습 종료



자율선택 교과 실습·특강 계획



온라인학습 시스템 개별 교육과정 배정



코디네이터 운영 교육부-KEDI 협의

평소 관심 있었던 조리에 대해 자세히 알고 직접 실습도 해보아서 즐거웠다. **나만의 레시피 책을 만들 계획이다.**

학생 소감 2학년 정00

평생교육 실현

2) 학생 자율선택교과 역량 발휘

● 학생 자율 동아리 활동

자율선택교과	동아리	활동내용
예술계열 교과군	사진반	학교 주요 활동 사진 촬영
	미술서예반	바른 인성 함양 활동 및 학예경연대회 참가
	마음소리반	음악 치유 및 또래 상담 활동
음식조리 교과군	진로탐구반	레시피 만들기, 조리 실습
생활 체육 교과군	트레킹반	학업 중단 예방 캠페인, 생활원에 실습

- 동아리 활동으로 온라인 학습(이론수업)에 대한 실습 기회
- 학생 발표를 통한 역량 발휘 기회 ⇨ 전국 학예 경연대회 참가 학생 선발
- 전국 학예 경연대회 참가 ⇨ 총 12개 부문 참가(4개 부문 대상, 금상, 은상, 장려 수상)

동아리	학생	참가부문	비고	동아리	학생	참가부문	비고
미술 서예반	유00	회화(소묘)	대상	마음 소리반	이00	음악(가곡)	금상
	이00	서예(한글)	장려		김00	음악(기악)	은상



동아리 활동 모습
미술 동아리



동아리 활동 작품
사진 동아리



학생 동아리 발표
전통 음악



학예경연대회
대상 수상

나. 지역 사회 인프라를 활용한 교과 프로그램 운영

1) 전문교과-서양조리, 제과제빵 실습 특강

- 지역대학과 연계한 실습 특강
 - ⇨ 이론적 수업에서 벗어나 실습위주의 학생 활동 중심 수업

프로그램	실습내용	실습장소	지도강사
제과제빵	마들렌 만들기	김천대 호텔조리외식	김천대 호텔조리외식
서양조리	해물크림 파스타 만들기	경영학과 조리실습실	경영학과 학과장

- 전문교과의 실습 특강과 더불어 진로교육의 효과
 - ⇨ 방송고 졸업 후 김천대 호텔조리외식경영학과 입학 가능(2018학년도 기준 만학도 재학생 2명)
- 지속적인 교육 프로그램 구성
 - ⇨ 김천대 호텔조리외식경영학과의 제과제빵·서양조리 실습 프로그램 MOU 체결 예정



자율선택교과 실습
크림파스타만들기



자율선택교과 실습
마들렌 만들기

옛날 사람이라 제과제빵이나 스파게티를 먹을 기회가 없었는데 직접 만들어 먹으니 맛도 있고 즐거웠다.

졸업 후에 서양 조리 자격증을 따고 싶다는 목표가 생겼다.

3학년 이OO

자율선택교과 실습
학생 소감문

평생교육 실현

2) 전문교과-생활원예 실습 특강

- 지역 공공기관과 연계한 실습특강 ☞ 이론적 수업에서 벗어나 실습위주의 학생 활동 중심 수업

프로그램	실습내용	실습장소	지도강사
생활원예	하바플라리움	본관 1층 회의실	봄봄 플라워 대표 (김천시 농업기술센터 연계)
원예	코르크원예		

- 지속적인 교육 프로그램 구성

☞ 농업기술센터 주관 4H동아리 활동으로 생활원예/원예 실습 특강 상시 신청 가능



자율선택교과 실습
하바플라리움



자율선택교과 실습
코르크원예

늘 원예에 관심이 많았는데 이번 실습을 통해 집에서 간단하게 할 수 있는 원예에 대해 알게 되어 좋았다.

꿈이 꽃집을 차리는 것이라 아주 큰 도움이 된 것 같다.

2학년 최OO

자율선택교과 실습
학생 소감문

평생교육 실현

성과

학생의 흥미, 취미, 직업, 적성을 고려한 개개인별 맞춤형 교육과정 실현
이론위주의 온라인 학습에서 벗어나 실습 위주의 수업으로 교육 만족도 제고
지역사회 인프라를 활용 프로그램으로 지속가능한 평생교육 실현

3. 연구 과제3의 실행

과제 3

학생이 만들어가는
교육과정으로
학업 중단 예방

- 가. 학생 주도 창의적 체험활동 전개
- 나. 학업 중단 예방 캠페인 운동
- 다. 학업중단 또래상담 프로그램 운영

가. 학생 주도 창의적 체험활동 전개

● 학생 주도 체험학습 운영의 흐름



● 선정·운영된 체험학습

제목	관련 교과	내용
힐링 체험학습	산림휴양 (전문교과)	· 문화관광해설사와 함께 산책하며 우리고장 바로알기
녹색 농촌 마을 체험학습	도자기 공예 (전문교과)	· 녹색 농촌 마을(도자기 공예 체험) 및 도예박물관 견학

● 기대효과

☞ 학생이 직접 계획·운영하는 체험활동으로 참여율 및 교육 만족도 제고



힐링체험학습
직지사, 사명대사길



힐링체험학습
문화관광해설



힐링체험학습
우리 문화재 알기



힐링체험학습
사명대사길 가을 산책



녹색농촌마을체험
단체사진

녹색농촌마을체험
물레돌리기

녹색농촌마을체험
다도체험

도자기 박물관
견학

나. 학업 중단 예방 캠페인 운동(학생회 주관)

● 학생회 회의 내용

회의 내용	채택 안건	내용
학업 중단 예방을 위한 방안 <캠페인 활동>	캠페인 슬로건 정하기	"동기야! 함께 가자~"
	편지쓰기	편지와 함께 가을 낙엽 책갈피 선물하기

● 학업 중단 예방 캠페인 활동

주제	슬로건	내용
학업 중단 예방 캠페인	동기야! 함께 가자~	<ul style="list-style-type: none"> 예쁜 낙엽 주워 선물하기 편지쓰기-낭독하기

● 기대효과

- ☞ 학생이 직접 계획·운영하는 학업 중단 예방 캠페인으로 적극적인 활동 가능
- ☞ 학창시절 추억 만들기로 학업 유지의 동기 부여



학업 중단 예방
단체사진

학업 중단 예방
어깨동무

학업 중단 예방
낙엽줍기

학업 중단 예방
편지쓰기

다. 학업 중단 또래 상담 프로그램 운영

◎ 학생회 회의 내용

회의 내용	채택 안건	내용
학업 중단 예방을 위한 또래 상담	'신-구'들의 대화	<ul style="list-style-type: none"> · 함께 붓글씨 쓰며 정서 안정시키기 · 성인 학생과 청소년 학생의 대화
	1 : 1 상담 활동	<ul style="list-style-type: none"> · 1 : 1 전담 상담 활동하기 · 학사 일정 알려주기, 학교 소식 전하기

◎ 기대효과

- ☞ 학생이 직접 계획·운영하는 프로그램으로 적극성과 책임감 있는 활동 가능
- ☞ 연령, 세대를 넘어서는 공감으로 출석일이 기다려지는 학교 만들기



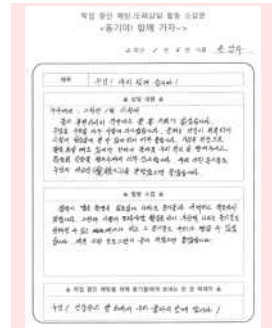
학업 중단 예방
학생회 임원 회의



신-구들의 대화
함께 붓글씨 쓰기



학업 중단 예방
1:1 상담활동



또래 상담
활동 소감문

성과

학생들이 직접 계획·운영하여 만들어 가는 교육과정으로 교육만족도 제고
학생들이 주도하는 캠페인 활동으로 학업 중단 예방의 공감적 환경 조성
1 : 1 상담 활동으로 출석 수업 외에도 지속적인 학생 상담 관리 가능

V. 연구의 결과

1. 결과 분석

가. 결과 분석 내용 및 방법

연구과제	내용	도구	분석 방법	대상	시기
다양한 학생의 특성을 고려한 학습자 중심 교육 확대	교육 만족도 조사	설문지	사전·사후에 따른 대응 표본 T-검정	전교생 (N=98)	17.4. (사전)
평생교육으로서 방송통신고의 역할 정립					18.10. (사후)
학생이 만들어가는 교육과정으로 학업 중단 예방					

나. 양적 평가 결과 분석

1) 학습자 중심의 교육과정 개발 및 편성(N=98. 5점 척도)

번호	내용	구분	평균	표준편차	T	유의확률(p)
1	평일 학기제가 도움이 된다고 생각하는가?	사전	2.592	0.951	-4.137	0.003
		사후	3.122	1.212		
2	출석 수업에서 이뤄지는 교과목별 학습방법에 대해 만족하는가?	사전	3.000	0.995	-3.343	0.001
		사후	3.367	1.187		

해석

학습자 중심의 교육과정 개발 및 편성에 대한 사전·사후검사 결과 사전검사 평균이 2.592, 3.000점 이었으나 사후 검사 평균이 각각 3.122, 3.367점으로 약 0.5점, 0.36점 향상되었다. 따라서 학습자 중심의 교육과정 개발 및 편성에 대한 학생들의 만족도가 통계적으로 유의미하게 향상되었다는 것을 확인하였다.($t=-4.137, -3.343 / p=0.003, 0.001$) 즉, 평일학기제와 교실수업개선은 학습자 중심의 교육과정 개발 및 편성은 학생들의 교육 만족도를 높이는데 기여 하였다고 할 수 있다.

2) 교과선택이수제의 프로그램 운영(N=98. 5점 척도)

번호	내용	구분	평균	표준편차	T	유의확률(p)
1	방송고 교육과정이 자신의 직업, 진로에 도움이 된다고 생각하는가?	사전	2.939	1.165	-4.526	0.002
		사후	3.500	1.204		
2	자율적으로 교과를 선택하여 이수한다면 도움이 된다고 생각하는가?	사전	2.571	1.055	-3.814	0.000
		사후	2.969	1.188		
3	수업 외 학습 활동(계획, 관리)에 대한 가이드와 지도가 충분한가?	사전	2.561	0.874	-0.175	0.262
		사후	2.582	0.824		
4	전문교과의 실습이 자신의 직업 및 진로 설계에 도움이 된다고 생각하는가?	사전	2.684	1.136	-7.664	0.001
		사후	3.949	1.116		
5	방송고에서 자신의 직업과 진로의 방향을 재설계 가능하다고 생각하는가?	사전	3.194	0.881	-2.910	0.024
		사후	3.633	1.059		

해석

- ♣ 교과선택이수제의 프로그램 운영에 대한 학생들의 사전·사후검사 결과, 사전검사 평균이 4개의 설문 항목에서(3번 항목 제외) 모두 약 0.5점 향상되었다. 따라서 교과선택이수제의 프로그램 운영에 대한 학생들의 만족도가 통계적으로 유의미하게 향상되었다는 것이 확인되었다.($t=-2.910\sim-7.664$ / $p=0.000\sim0.024$) 즉, 교과선택이수제의 다양한 프로그램은 학생들의 교육과정 만족도를 높이는 데 기여하였다고 할 수 있다.
- ♣ 3번 문항에서 수업 외 학습 활동(계획, 관리)에 대한 가이드와 지도의 사전·사후검사 결과 사전검사 평균 2.561점, 사후검사 평균 2.582점으로 0.021점으로 향상 폭이 낮았다. 학생 만족도는 큰 변화가 없음을 알 수 있다. 따라서 학습에 대한 계획, 관리의 지속적인 가이드와 지도의 역할을 하는 학습코디네이터의 역할을 하는 제도적 개선이 필요하다.

3) 다양한 학업중단예방 활동 확대(N=98. 5점 척도)

번호	내용	구분	평균	표준편차	T	유의확률(p)
1	창의적 체험활동을 동아리별로 학생이 주도하여 계획·운영하면 도움이 된다고 생각하는가?	사전	3.143	0.931	-4.420	0.001
		사후	3.684	1.136		
2	학업 중단 예방을 위해 학생회의 활동이 도움이 된다고 생각하는가?	사전	3.061	0.950	-4.538	0.012
		사후	3.653	1.056		
3	학업 중단 예방을 위해 학급의 동기, 선·후배의 역할이 중요하다고 생각하는가?	사전	2.633	0.924	-5.631	0.030
		사후	3.398	0.796		

해석

♣ 다양한 학업중단예방 활동 확대에 대한 학생들의 사전·사후검사 결과, 사전검사 평균이 2.633~3.143점의 분포를 보였으나 사후검사에서 평균 3.398~3.684점으로 평균이 약 0.5~0.7점 향상되었다. 따라서 다양한 학업중단예방 활동 확대에 대한 학생들의 만족도가 통계적으로 유의미하게 향상되었다는 것이 확인되었다.($t=-4.420\sim 5.631$ / $p=0.001\sim 0.030$) 즉, 학업중단예방을 위한 학생들의 주도적 활동이 실질적인 학업중단예방의 효과가 있었으며 학생들의 인식이 개선되었음을 알 수 있다.

다. 질적 평가 결과

상시학습

매년 농사일이 바빠 수업을 빠지는 날이 많았는데 야간수업은 농사일이랑도 상관없고 다른 반 학생들과도 함께 배울 수 있어 즐거웠다. 밤늦게까지 선생님들이 수고가 많으시지만 그 덕분에 배움을 이어갈 수 있어 너무 고맙다. <2학년 김00>

교실수업 개선

집에서 온라인으로만 듣는 수업은 늘 지루하고 재미가 없었는데 학교에서 선생님과 함께 수업하고 동기들과 여러 가지 활동을 하며 배우니 지겹지도 않고 너무 재미있다. <1학년 김00>

자율선택 교과이수

방송고는 그냥 끝내지 못했던 학교에 대한 미련 때문에 오게 되었습니다. 과목도 많이 바뀌고 세월이 많이 흘러 과목을 직접 고르는 것이 두려웠지만 내가 원하는 과목을 들을 수 있으니 더욱 재미있었습니다. 이런 기회를 주셔서 너무 감사합니다. <2학년 최00>

자율 동아리

우리 반끼리 동아리 활동을 할 때는 그냥 반에 끌려가듯 다녔습니다. 그러나 서로 같은 취미를 가진 사람들끼리 모여 동아리 활동을 하니 너무 즐겁고 좋은 인연을 만난 것 같아 좋았습니다. <2학년 이00>

김천대
조리실습

저는 옛날 사람이라 쿠키도 처음 먹어보고 스파게티도 먹을 기회가 없었습니다. 직접 만들어 먹으니 서양 음식도 한국사람 입맛에 잘 맞는다는 생각을 하게 되었습니다. 노후를 위해 졸업 후에는 서양 조리 자격증을 따고 싶다는 목표가 생겼습니다. <3학년 이00>

원예실습

늘 나무와 풀에 관심이 많았는데 이번 실습을 통해 집에서도 간단하게 할 수 있는 원예에 대해 알게 되어 좋았습니다. 제 평생의 꿈이 예쁜 꽃집을 차리는 것입니다. 방송고는 제 꿈을 이룰 수 있는 큰 도움이 되었습니다. <2학년 최00>

힐링
체험학습

고즈넉한 가을날 동기들과 함께 직지사를 걷고 문화관광해설 선생님의 수업을 들으니 직지사 대해 더 많이 알게 되었습니다. 늘 바쁘게 살아온 제 인생에 여유가 생기고 힐링이 되어 좋았습니다. <2학년 박00>

녹색농촌
체험학습

동기들과 함께 물레를 돌려 그릇을 만들어 보고 함께 웃으며 즐거운 시간이었습니다. 도자기 동아리에서 계획했다고 해서 놀랐습니다. 내년에는 우리 사진 동아리에서 아름다운 사진을 찍는 체험활동으로 계획 해 보고 싶습니다. <1학년 장00>

학업중단
예방

“동기야! 함께 가자~” 오늘 우리는 나이도 잊어버리고, 고향도 잊어버린채 모두 함께 걷고 함께 어깨동무하고 진정한 동기들이었다. 지금처럼 함께 학업을 마치고 남은여생도 함께 만나는 좋은 인연이 되었으면 좋겠다. 김천중앙방송고 단 한명의 낙오도 없이 졸업까지 함께 가자! <3학년 김00>

VI. 결론 및 제언

1. 결론

학습자 중심의 교육과정 개발 및 편성

- ▶ 평일 학기 교육과정인 '상시학습이수제'를 통해 직업, 농번기, 종교 등 다양한 학생들의 특성을 고려한 교육과정을 전개하였으며 또한, 교사전문성 신장을 통한 교실수업이 개선으로 학생들의 교육 만족도를 향상 되었다.

교과선택이수제의 프로그램 운영

- ▶ 학생들의 요구를 반영한 자율 교과선택이수, 자율동아리 활동, 지역인프라 활용으로 고교 졸업장 취득을 넘어 졸업 후의 진로를 설계하고, 지속가능한 평생교육의 출발점으로서 역할을 하였다.

다양한 학업중단예방 활동 확대

- ▶ 학생이 주도하는 체험활동으로 교육 활동에 대한 책임감이 부여되고, 학업 중단을 예방하기 위한 학생-학생회-학교의 각 단계별 환경이 조성되어 실질적인 학업 중단 예방의 환경이 조성되었다.

2. 제언

- ▶ 평일 직장생활로 인해 주말에 운영되는 방송고의 교육과정은 이제 학생들의 평일 출석수업의 요구가 증가하고 있으므로 이에 대한 후속 연구가 필요하다.
- ▶ 방송고 학생의 특성을 파악하고 학생의 요구를 반영한 2015 개정 교육과정의 온라인 학습 콘텐츠 개발이 요구된다.
- ▶ 일반계 학교보다 높은 방송고의 학업중단을 예방하기 위한 지속적인 관심과 다양한 프로그램 및 제도적 방안과 지원이 필요하다.

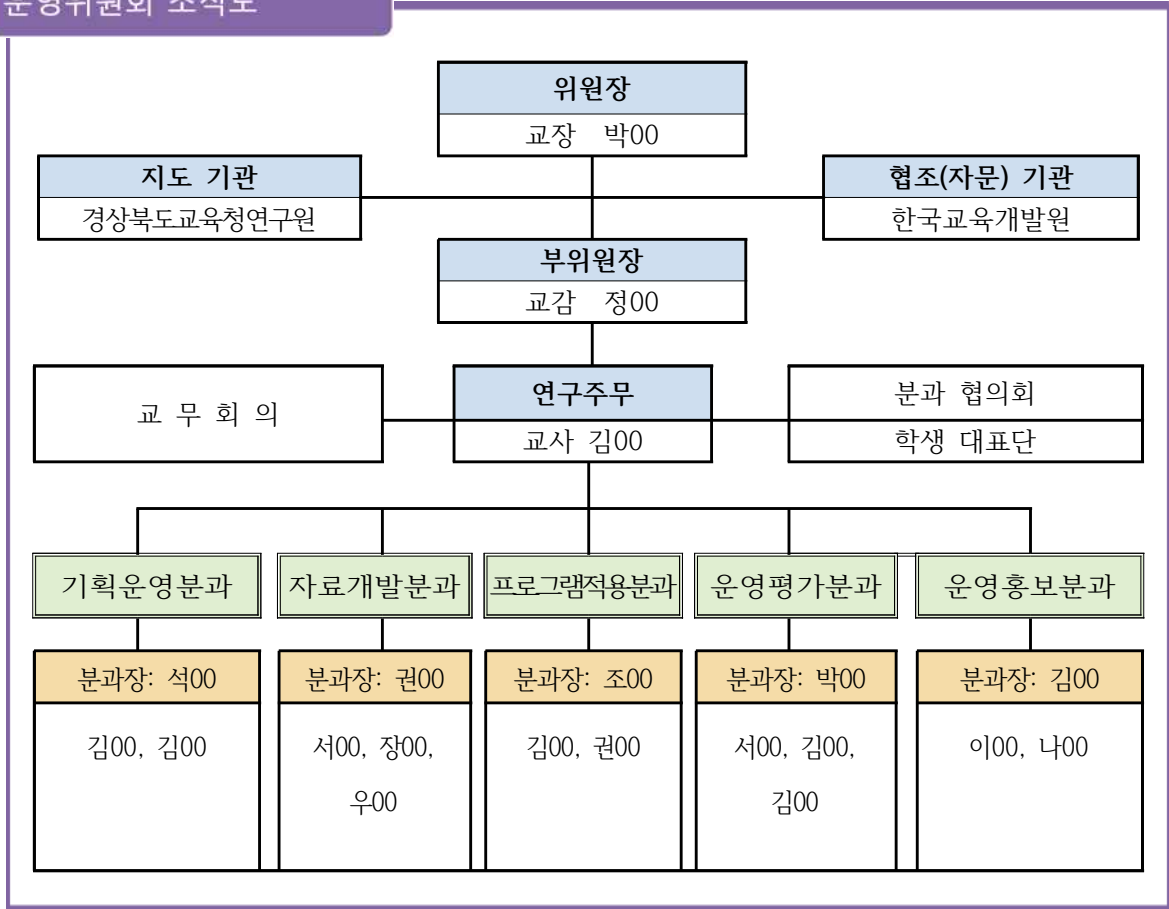
■ 참고문헌

- 교육부(2017). 2015 개정 교육과정 총론 해설-고등학교
- 교육부(2017). 학교생활기록부 기재요령
- 교육부(2015). 초·중등학교 교육과정 총론(2015 개정교육과정)
- 교육과학기술부(2009). 초·중등학교 교육과정 총론(2009 개정교육과정)
- 포항고등학교 부설 방송통신고등학교(2017). 맞춤형 토탈케어 프로그램 적용을 통한 방송고 학생들의 학업 중단 예방 연구학교 운영 보고서
- 포항고등학교 부설 방송통신고등학교(2013). 지역사회 연계 프로그램을 통한 창의적 체험활동 활성화 연구학교 운영 보고서
- 김천중앙고등학교 부설 방송통신고등학교(2017). 2017학년도 김천중앙고등학교 부설 방송통신고등학교 학교교육계획서
- 한국교육개발원(2016). 2016학년도 전국 방송통신고등학교 현황.
- 한국교육개발원(2016). 방송통신중·고등학교 교과선택이수제 도입 방안 안내자료.
- 한국교육개발원(2017). 김천중앙고등학교 부설 방송통신고등학교 연구학교 정책설명회 자료.
- 이쌍철·김혜진·손찬희·백선희·안성훈·정혜령·이명희(2017). 방송통신고등학교 교과선택이수제 도입 방안
- 손찬희·김성미·이유리·이은철·김진숙·박대규·김지현(2018), 방송통신중·고등학교 학점제 도입 및 수업연한 유연화 방안
- 손찬희·양희인·박종성·최영준·금지현·이은철·이유리·최교연·박은아(2015). 방송통신중·고등학교 학습경험인정제 인정기준 내실화 방안 연구
- 국회(박경미 의원실), 한국교육개발원(2017). 국회 대토론회겸 제 106차 KEDI 교육정책 포럼; EduNext8. 4차산업혁명시대, 교실혁명을 통한 공교육 혁신.

■ 참고사이트

- 경상북도교육청, <http://www.gbe.kr>
- 경상북도교육연구원, <http://school.gyo6.net/gber>
- 유레카, <http://www.statshool.net>
- 한국교육개발원, <http://www.kedi.re.kr>
- 학습경험인정제, <http://pass.cyber.hs.kr>

운영위원회 조직도



운영에 도움을 주신 분들

지도담당	교육연구사	권00 (경상북도교육청연구원)
	장 학 사	곽00 (경상북도김천교육지원청)
자문위원	교 장	정00 (우곡중학교)
	장 학 사	김00 (경상북도성주교육지원청)
	장 학 사	최00 (경상북도영양교육지원청)
	수석교사	김00 (성의여자고등학교)
	수석교사	박00 (문성중학교)

교육과정(교과선택이수제) 정책연구학교 운영 보고서

발행일: 2018년 12월 2일

발행인: 김천중앙고등학교 부설 방송통신고등학교장