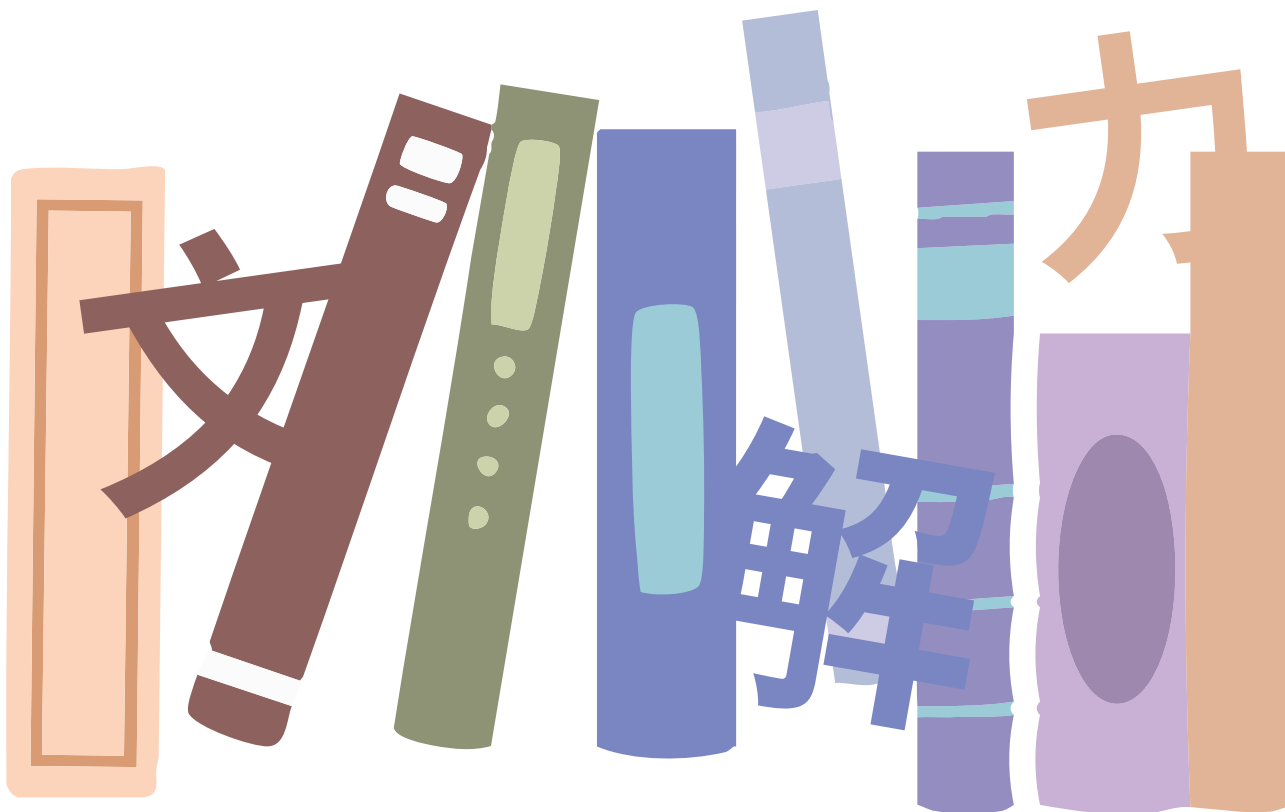


# 한자교육 기반 학생 문해력 향상을 위한 도움자료 고등학생용

2026  
학년도

경상북도교육청  
중 등 교육 과

| 사회과 |



경상북도교육청  
Gyeongsangbuk-do Office of Education

## 수업에 필요한 ‘실마리’를 모아, 문해력 향상을 돕다



이 도움 자료는 2026학년도 학교 현장에서 한자 교육을 기반으로 학생의 언어능력과 문해력을 높이고, 문해력 향상 교육을 위한 교원의 수업 설계·운영 역량을 지원하기 위해 개발하였습니다. 학생들이 글과 말을 정확하게 이해하고, 자기 생각을 분명한 언어로 표현하며, 배운 내용을 스스로 정리·활용하는 힘을 기르는 데에 보탬이 되기를 바랍니다.

교실에서 문해력은 ‘읽고 쓰기’의 기술을 넘어, 어휘를 정확히 이해하고 문장의 구조와 논리를 파악하며, 글의 핵심을 추려 자기 말과 글로 설명하는 능력으로 드러납니다. 수업을 하다 보면 “이 단어가 무슨 뜻인가요?”, “무슨 말인지 알겠는데, 설명이 어려워요.”와 같은 순간이 자주 찾아옵니다. 이때 필요한 것은 완성된 정답이 아니라, 다음 활동과 안내로 이어지게 하는 작은 실마리입니다. 본 자료는 그러한 실마리를 수업 맥락 속에서 활용할 수 있도록 교과별로 한자 본래의 뜻, 교과 속 의미, 교과 속 용례 순으로 정리하였습니다.

한자 교육은 문해력 향상에 유효한 기반이 될 수 있습니다. 교과 학습에서 빈번하게 등장하는 한자어의 의미를 짚어 보고, 낱말 사이의 관계를 이해하는 활동은 학생들이 개념을 더 정확히 붙잡고 텍스트를 깊이 있게 해석하도록 돕습니다. 그 결과 학생들은 정확한 의사소통 능력을 기르고, 자기 주도적 학습의 기반을 다지는 동시에 정보처리 역량과 문제 해결 능력을 함께 향상할 수 있습니다.

본 자료는 단일한 모범 답안이 아니라, 학년·학생 수준·교과 특성에 맞추어 선택적으로 적용할 수 있는 참고 자료입니다. 현장의 의견과 적용 경험을 바탕으로 더 실용적인 자료가 되도록 지속적으로 보완해 나가겠습니다.

- 한자 교육 기반 학생 문해력 향상 도움 자료 개발 위원 드림 -

2026  
학년도

한자교육 기반  
학생 문해력 향상을 위한  
도움자료

# 사회과



2026

학년도

한자교육 기반  
학생 문해력 향상을 위한  
도움자료

사회과

# 한국사 1

文選

文解

단원명

1. 근대 이전 한국사의 이해

| 핵심<br>한자 | 중(中)<br>가운데 중  | 앙(央)<br>가운데 앙 | 집(集)<br>모을 집 | 권(權)<br>권리 권 | #고대국가 #삼국시대<br>#제가회의 |
|----------|--|---------------|--------------|--------------|----------------------|
| 한자 본래 뜻  | 중앙으로 권력을 모음.   |               |              |              |                      |
| 교과 속 의미  | 귀족이 아닌 왕에게 <b>권력이 집중</b> 된 정치 형태를 의미함.   |               |              |              |                      |
| 교과서 용례   | 삼국 시대 초기에는 여러 부가 연합하여 국가를 이루었다. 그러나 삼국이 주변 지역을 정복하며 성장하는 과정에서 전쟁을 주도한 왕의 권력이 점차 강해졌다. 왕권이 강해지면서 각 부의 독자성은 약해졌고, 각 부와 복속된 지역의 지배자는 왕 아래의 귀족이 되며 <b>중앙 집권적</b> 고대 국가로 발전하였다. |               |              |              |                      |

기록공간 

| 핵심<br>한자 | 율(律)<br>법률   | 령(令)<br>명령할령 | #관등제<br>#행정구역개편 |
|----------|--|--------------|-----------------|
| 한자 본래 뜻  | 형률과 법령.  |              |                 |
| 교과 속 의미  | 국가를 다스리기 위한 <b>법률</b> 을 의미함.   |              |                 |
| 교과서 용례2  | 삼국은 <b>율령</b> 을 반포하여 통치기반을 마련하였으며 이를 통해 국왕 중심의 지배 이념을 확립하고 사회 통합을 도모하였다. |              |                 |

기록공간 

## 단원명

## 1. 근대 이전 한국사의 이해

| 핵심<br>한자 | <b>녹(祿)</b><br><small>녹 녹</small>  | <b>읍(邑)</b><br><small>고 읍</small> | #귀족의 경제기반<br>#수조권 #왕권 |
|----------|--|-----------------------------------|-----------------------|
| 한자 본래 뜻  | 마을을 봉급으로 주는 것.   |                                   |                       |
| 교과 속 의미  | 신라시대 관리들에게 봉급으로 특정 마을에서 <b>세금을 거둘 수 있는 권리</b> 를 주었는데, 이를 녹읍이라 함.                               |                                   |                       |
| 교과서 용례   | 문무왕의 뒤를 이은 신문왕은 김흠돌의 난을 계기로 귀족 세력을 대거 숙청하였다. 그 뒤 관료전을 지급하고 <b>녹읍</b> 을 폐지하여 귀족의 경제적 기반을 약화시켰다. |                                   |                       |

기록공간 

| 핵심<br>한자 | <b>기(其)</b><br><small>그 기</small>  | <b>인(人)</b><br><small>사람 인</small> | #고려태조 #상수리<br>#호족견제 |
|----------|--|------------------------------------|---------------------|
| 한자 본래 뜻  | 특정한 사람.  |                                    |                     |
| 교과 속 의미  | 고려시대 <b>지방 호족 및 토호의 자제</b> 를 중앙에 불모로 잡아와서 그 출신 지방의 행정에 조언을 얻던 사람을 기인이라 함.  |                                    |                     |
| 교과서 용례   | 고려 태조는 지방 호족의 자제를 수도에 인질로 머물게 한 <b>기인</b> 제도와 중앙의 고위 관료를 출신 지역의 사심관으로 임명하여 지방을 통제하는 사심관 제도를 통해 호족 세력을 견제하고 지방 통치를 보완하였다. |                                    |                     |

기록공간 

단원명

1. 근대 이전 한국사의 이해

핵심  
한자

**권(權)** 권세 권    **문(門)** 집안 문    **세(勢)** 권세 세    **족(族)** 겨레 족

#원간섭기 #친원파  
#도평의사사

한자 본래 뜻

벼슬이 높고 권세가 있는 집안.

교과 속 의미

무신정권 이후 **원 간섭기**에 원과의 특수 관계로 출세한 고려 후기의 정치세력.

교과서 용례

원 간섭기에는 원에서 국왕과 함께 지낸 측근 세력, 몽골 공주를 따라온 외국인, 원 황실의 외척, 몽골어 통역관 등 원과 특별한 관계를 맺은 사람들이 **권문세족**을 형성하여 새로운 지배세력으로 등장하였다.

기록공간 

핵심  
한자

**신(新) 진(進) 사(士) 대(大) 부(夫)**  
새 신    나아갈 진    선비 사    큰 대    남편 부

#공민왕 #성리학  
#정도전

한자 본래 뜻

새롭게 등장한 선비와 대부.

교과 속 의미

고려 후기에 새롭게 등장하여 **조선을 건국**한 정치세력.

교과서 용례2

공민왕이 개혁을 추진하는 과정에서 신진 사대부가 성장하였다. **신진 사대부**는 성리학을 사상적 기반으로 삼아 고려 말의 사회 모순을 개혁하고자 하였다. 이들은 권문세족의 불법적인 농장 확대를 비판하고 불교의 폐단을 지적하였다.

기록공간 

## 단원명

## 1. 근대 이전 한국사의 이해

핵심  
한자문(門)  
집안 문벌(閥)  
공훈 벌

#음서제 #경원이씨

## 한자 본래 뜻

공훈이 있는 가문.

## 교과 속 의미

고려 전기 성종 이후 **지방 호족과 신라 6두품** 출신이 중앙 관료로 진출해 형성된 지배 계급.

## 교과서 용례

고려의 국가 체제가 안정되면서 일부 가문이 여러 대에 걸쳐 고위 관료를 배출하며 **문벌**을 형성하였다. 문벌은 과거와 음서를 통해 관직에 진출하여 주요 관직을 독점하였다. 이들은 서로 혼인 관계를 맺어 지위를 강화하였으며 다른 문벌과의 경쟁에서 우위를 차지하기 위해 왕실과의 혼인을 중시하였다.

기록공간 핵심  
한자정(政)  
정치 정변(變)  
변할 변

#무신정변

#정중부 #갑신정변

## 한자 본래 뜻

정치상의 큰 변동.

## 교과 속 의미

정치 권력의 핵심이 **합법적 절차를 거치지 않고** 무력이나 강압에 의해 갑작스럽게 **교체**되는 정치적 사건을 의미함.

## 교과서 용례

고려 문벌 사회의 갈등이 심화 되는 가운데 문신에 비해 차별대우를 받던 무신의 분노가 쌓여갔다. 결국 정중부 등 무신이 **정변**을 일으켜 많은 문신을 죽이고 명종을 새로운 왕으로 세워 권력을 장악하였다.

기록공간 

단원명

1. 근대 이전 한국사의 이해

| 핵심<br>한자 | 훈(勳)<br>공로 훈   | 구(舊)<br>오랫 구 | #조선전기 #지배층<br>#훈구사림대립 |
|----------|--|--------------|-----------------------|
| 한자 본래 뜻  | 오래도록 공을 세운 집안이나 신하.  |              |                       |
| 교과 속 의미  | <b>조선 초기에 건국</b> 과 주요 정치적 사건에 공을 세우고, 그 공을 바탕으로 정치 권력을 장악한 <b>공신과 그 후손</b> 으로 이루어진 지배 세력을 의미함.   |              |                       |
| 교과서 용례   | 15세기 중앙 정치는 세조의 즉위 과정에서 공을 세운 <b>훈구파</b> 가 장악하였다. 이들은 고위 관직을 독점하였을 뿐만 아니라, 권세를 이용하여 막대한 토지를 차지하고 상업 활동에도 관여하여 재산을 축적하였다. 그 과정에서 각종 비리와 부정을 저질러 백성으로부터 지탄의 대상이 되기도 하였다. |              |                       |

기록공간 

| 핵심<br>한자 | 사(士)<br>선비 사   | 림(林)<br>수풀 림 | #길재 #유교<br>#훈구파견제 |
|----------|--|--------------|-------------------|
| 한자 본래 뜻  | 선비들의 집단.   |              |                   |
| 교과 속 의미  | 조선 전기에 <b>지방</b> 에서 <b>성리학을 연구</b> 하며 성장하다가 15세기 후반 이후 <b>중앙 정치에 진출</b> 한 신진 유학자 관료 집단.  |              |                   |
| 교과서 용례2  | <b>사림</b> 은 고려 말 조선 건국에 반대한 길재 등의 학문 전통을 이어받아 성리학 연구와 제자 양성에 힘쓰던 지방 사족이었다. 이들은 유교 윤리를 바탕으로 향촌 자치를 주장하고, 도덕과 의리에 바탕을 둔 왕도 정치를 추구하였다. 이들은 언론 활동을 통해 훈구파의 비리를 비판하고 독주를 견제하였다. |              |                   |

기록공간 

단원명

1. 근대 이전 한국사의 이해

| 핵심 한자   | <b>붕(朋)</b><br>벗 붕  | <b>당(黨)</b><br>무리 당 | #사림 #동인서인<br>#이조전랑 |
|---------|---|---------------------|--------------------|
| 한자 본래 뜻 | 뜻을 같이 하는 사람들의 무리.   |                     |                    |
| 교과 속 의미 | 조선 중기에 사림이 정치에 주도적으로 참여하면서 <b>학문적 계통</b> 과 <b>정치적 입장</b> 의 차이에 따라 형성된 정치 집단을 의미함.   |                     |                    |
| 교과서 용례  | 사림은 성리학을 사상적 기반으로 삼았지만, 출신 지역이 다양하고 정치적·학문적 성향에도 차이가 있었다. 그래서 비슷한 정치적·학문적 성향을 가진 사림끼리 모여 <b>붕당</b> 을 형성하였다. 붕당은 외척 출신의 관리들의 정치 청산과 이조 전랑의 임명 문제를 놓고 동인과 서인으로 갈라지면서 출현하였다. |                     |                    |

기록공간 

| 핵심 한자   | <b>환(換)</b><br>바꿀 환   | <b>국(局)</b><br>판국 | #국왕주도 #숙종<br>#붕당교체 #정치불안 |
|---------|---|-------------------|--------------------------|
| 한자 본래 뜻 | 정치의 판이 통째로 뒤바뀌는 것.  |                   |                          |
| 교과 속 의미 | 조선 후기 국왕이 특정 붕당을 몰아내거나 다른 붕당을 등용하여 <b>정치 상황</b> 을 급격하게 바꾸는 것을 의미함.  |                   |                          |
| 교과서 용례  | 숙종 이후 여러 차례 <b>환국</b> 이 일어났고, 그때마다 집권 붕당은 상대 붕당을 가혹하게 탄압하였다. 그 결과 붕당 사이의 공존 원리가 무너지고 특정 붕당이 권력을 독점하는 경향이 나타났다. 3사의 언론 활동도 공론을 반영하기보다 자기 붕당의 이해관계를 대변하는 형태로 변질되었다. |                   |                          |

기록공간 

단원명

I. 근대 이전 한국사의 이해

핵심  
한자

**세(勢)** 권세 세    **도(道)** 다스릴 도    **정(政)** 정치 정    **치(治)** 다스릴 치

#안동김씨 #풍양조씨  
#외척

한자 본래 뜻

권세를 바탕으로 온갖 정사를 다스리는 것.

교과 속 의미

조선 후기 왕권이 약화된 가운데, **왕실의 외척 가문**이 권력을 독점하여 국정을 운영한 정치형태.

교과서 용례

어린 순조가 즉위하자 왕에게 집중되었던 정치권력이 외척에게 넘어갔다. 이후 현종, 철종으로 이어진 3대 60여 년 동안 외척인 안동 김씨와 풍양 조씨 등 몇몇 세도 가문이 정치권력을 독점하는 **세도 정치**가 전개되었다.

기록공간 

단원명

II. 근대 이전 한국사의 탐구

핵심  
한자

**사(事)** 섬길 사    **대(大)** 큰 대    **교(交)** 사귄 교    **린(隣)** 이웃 린

# 중화질서  
# 현실외교

한자 본래 뜻

큰 나라를 섬기고 이웃 나라와 사귀.

교과 속 의미

**조선의 외교 정책**으로 **중국과는 사대**(섬기는 것) 관계를 맺고, **주변 국가와는 교린**(친하게 지내는 것) 관계를 유지하는 외교 원칙.

교과서 용례2

조선은 **사대교린**을 외교 방침으로 삼아 명에 사대하고, 여진과 일본 등에는 교린의 입장에서 회유책과 강경책을 병행하였다.

기록공간 

## 단원명

## II. 근대 이전 한국사의 탐구

핵심  
한자수(收)  
거둘 수취(取)  
취할 취#조세공물역  
#식읍 #녹읍

## 한자 본래 뜻

거두어들여서 가짐.

## 교과 속 의미

국가가 재정과 군사 운영을 위해 백성에게 **조세, 공물, 역** 등을 거두는 것을 의미함.

## 교과서 용례

삼국은 '하늘 아래 왕의 땅이 아닌 곳이 없다.'라는 왕토 사상을 바탕으로 조세를 거두고 왕족이나 귀족 관리에게 식읍, 녹읍 등을 지급하였다. 또한 삼국은 대체로 재산이 많고 적음에 따라 호를 나누어 조세를 **수취**하였다.기록공간 핵심  
한자수(收)  
거둘 수조(租)  
조세 조권(權)  
권리 권#조세  
#전시과

## 한자 본래 뜻

관리가 부여받은 조세를 거둘 수 있는 권리.

## 교과 속 의미

**조세(토지세)**를 거둘 수 있는 권리를 의미함.

## 교과서 용례

고려는 통치 체제를 정비하는 과정에서 전시과 체제를 마련하였다. 전시과는 전현직 관리 등에게 전지와 시지를 나누어 주고 **수조권**을 행사할 수 있게 한 제도였다. 처음에는 관품과 인품 등을 기준으로 지급되었으나 그 후 나누어 줄 수 있는 토지가 부족하여 현직 관리에게만 지급하였다.기록공간 

**형성평가** | I. 근대 이전 한국사의 이해, II. 근대 이전 한국사의 탐구

| 단어    | 한자    | 뜻 |
|-------|-------|---|
| 중앙집권  | 中央集權  |   |
| 율령    | 律令    |   |
| 녹읍    | 祿邑    |   |
| 기인    | 其人    |   |
| 권문세족  | 權門勢族  |   |
| 신진사대부 | 新進士大夫 |   |
| 문벌    | 門閥    |   |
| 정변    | 政變    |   |
| 훈구    | 勳舊    |   |
| 사림    | 士林    |   |
| 붕당    | 朋黨    |   |
| 환국    | 換局    |   |
| 세도정치  | 勢道政治  |   |
| 사대교린  | 事大交隣  |   |
| 수취    | 收取    |   |
| 수조권   | 收租權   |   |

## 단원명

## Ⅲ. 근대 국가 수립의 노력

핵심  
한자**척(斥)**  
물리칠 척**화(和)**  
화목할 화**비(碑)**  
비석 비#새국정책 #위정척사  
#흥선대원군

## 한자 본래 뜻

화친을 맺는 것을 배척한다는 비석.

## 교과 속 의미

조선 후기 **서양 세력**과의 **통상을 거부**하고 성리학적 질서를 수호하려는 입장을 널리 알리기 위해 **흥선 대원군**이 세운 비석.

## 교과서 용례

신미양요 이후 흥선 대원군은 서양의 통상 수교를 거부하는 정책을 널리 알리기 위해 전국에 **척화비**를 세웠다. 그의 대외 정책은 열강의 침략을 막기 위한 자주적 노력이라는 평가가 있지만, 근대화를 지연시켰다는 평가를 받기도 한다.기록공간 핵심  
한자**개(開)**  
열 개**화(化)**  
될 화**파(派)**  
갈래 파#개항 #갑신정변  
#근대화

## 한자 본래 뜻

문명을 열고 변화시키려는 집단.

## 교과 속 의미

조선 후기 **서양 문물**과 **근대 제도를 수용**하여 국가를 개혁하고자 했던 정치사상집단을 의미함.

## 교과서 용례

개항을 전후하여 박규수, 오경석 등이 개화를 적극 주장하였고, 그 주변에 뜻을 같이하는 김옥균, 박영효 등 양반 자제들이 모여들었다. 이들은 세계정세와 서양 문물에 대한 이해를 높였으며, 관직에 진출하여 개화의 뜻을 펼치고자 하였다. 이들을 **개화파**라 하며 이들의 사상을 개화사상이라 한다.기록공간 

단원명

III. 근대 국가 수립의 노력

핵심  
한자

**내(內)**      **각(閣)**  
안내              집각

#대한제국 #갑오개혁  
#홍범14조

한자 본래 뜻

내부의 관청.

교과 속 의미

대한제국의 **근대적 정부 기구**로 국가의 최고 행정 기관.

교과서 용례

박영효는 국정 개혁의 기본 강령이라고 할 수 있는 홍범 14조를 발표하여 의정부를 **내각**으로 개편하고 지방 제도를 8도에서 23부로 바꾸었다.

기록공간 

핵심  
한자

**늑(勒)**      **약(約)**  
억누를 늑      맺을 약

#을사늑약  
#외교권강탈

한자 본래 뜻

억지로 맺은 조약.

교과 속 의미

한 국가가 무력이나 압박에 의해 주권을 침해당한 채 **강제로 체결한 조약**을 의미함.

교과서 용례

열강으로부터 한국에 대한 독점적 지배권을 인정받은 일본은 군대를 동원하여 공궐을 포위하고 한국을 보호국화하는 조약의 체결을 강요하며 고종과 대신들을 위협하였다. 일본은 박제순, 이완용 등 을사오적을 앞세워 **을사늑약**을 일방적으로 공포하였다.

기록공간 

단원명

III. 근대 국가 수립의 노력

핵심  
한자

**계(啓)**  
열 계

**몽(蒙)**  
어리석을 몽

#독립협회  
#애국계몽운동

한자 본래 뜻

어리석은 상태를 열어 깨움.

교과 속 의미

**근대 사회**로 나아가기 위해 국민의 의식과 지식을 깨우고, 합리적 사고와 시민적 자각을 확산시키려는 활동을 의미함.

교과서 용례

을사늑약을 전후하여 국권 상실의 위기감이 고조되는 상황에서 개화 운동과 독립 협회 활동을 계승한 지식인을 중심으로 애국 **계몽** 운동이 전개되었다.

기록공간 

핵심  
한자

**통(通)**  
통할 통

**상(商)**  
장사 상

#제너럴셔먼호  
#병인양요

한자 본래 뜻

서로 오가며 장사함.

교과 속 의미

국가와 국가 간 **상품을 교환**하고 경제적 관계를 맺는 행위 또는 제도를 의미함.

교과서 용례

미국 상선 제너럴 셔먼호가 평양 대동강을 거슬러 올라와 **통상**을 요구하였다. 조선이 통상을 허용할 수 없음을 밝혔지만, 제너럴 셔먼호 선원들은 불법으로 상륙하여 살인과 약탈을 저질렀다.

기록공간 

단원명

Ⅲ. 근대 국가 수립의 노력

| 핵심<br>한자 | 최(最)<br>가장 최   | 혜(惠)<br>은혜 혜 | 국(國)<br>나라 국 | #조미수호통상조약<br>#불평등조약 |
|----------|--|--------------|--------------|---------------------|
| 한자 본래 뜻  | 가장 많은 혜택을 받는 나라.   |              |              |                     |
| 교과 속 의미  | 어떤 나라가 제3국에 부여한 통상이나 외교상의 특권을 <b>동일하게 적용</b> 받는 지위를 가진 국가를 말함.   |              |              |                     |
| 교과서 용례   | 조선은 미국과 조미 수호 통상 조약을 체결하였다. 조선이 서양 국가와 최초로 체결한 이 조약에는 양국 중 한 나라가 다른 나라의 핍박을 받을 경우 서로 돕는다는 조항 등이 담겨있었다. 하지만 미국에 <b>최혜국</b> 대우와 영사 재판권을 인정한 불평등 조약이었다. |              |              |                     |

기록공간 

| 핵심<br>한자 | 방(防)<br>막을 방   | 곡(穀)<br>곡식 곡 | 령(令)<br>명령할 령 | #조일통상장정<br>#상인반발 #민생안정 |
|----------|--|--------------|---------------|------------------------|
| 한자 본래 뜻  | 곡식의 반출을 막는 명령.   |              |               |                        |
| 교과 속 의미  | 흉년이나 곡물이 부족할 시, 지방 관청이 <b>곡물의 외부 유출을 금지</b> 하여 지역 내 식량을 확보하기 위한 조치.  |              |               |                        |
| 교과서 용례   | 개항 이후 일본 상인이 조선에서 쌀과 콩 등을 사들이면서 곡물 가격이 폭등하였고, 흉년이 겹칠 때에는 곡물이 크게 부족해졌다. 이에 함경도, 황해도, 충청도 등지에서 지방관이 곡물 유출을 막기 위해 여러 차례 <b>방곡령</b> 을 선포하였다. |              |               |                        |

기록공간 

## 단원명

## Ⅲ. 근대 국가 수립의 노력

핵심  
한자실(實)  
참될 실학(學)  
학문 학#경세치용 #실사구시  
#북학파

## 한자 본래 뜻

실제로 도움이 되는 학문.

## 교과 속 의미

조선 후기 **성리학의 한계를 비판**하고, 사회·경제 현실을 개선하기 위해 **제도 개혁**과 **기술·과학**을 중시한 학문 경향을 말함.

## 교과서 용례

조선의 지배층은 성리학적 질서를 절대적 가치로 강조하였지만, 정작 성리학은 당면한 현실 문제를 해결하는 데 한계점을 드러냈다. 이에 일부 학자는 사회 전반에 걸친 개혁을 통해 문제를 해결하고 부국안민을 이룩해야 한다고 주장하였는데 이를 **실학**이라고 한다.기록공간 핵심  
한자세(世)  
세대 세습(襲)  
이을 습#신분제 #양천제  
#노비제도

## 한자 본래 뜻

대대로 이어서 물려받음.

## 교과 속 의미

지위, 권력, 신분, 재산 등이 개인의 능력이나 절차가 아니라 **혈연 관계**에 따라 대대로 **계승**되는 방식을 의미함.

## 교과서 용례

조선의 천민은 최하층 신분으로 대다수가 노비였고, 백정, 무당, 광대 등도 천민으로 간주되었다. 노비는 재산으로 취급되었으며 부모 중 한쪽이 노비이면 그 자녀도 노비가 되는 법에 따라 신분이 **세습**되었다.기록공간 

단원명

Ⅲ. 근대 국가 수립의 노력

| 핵심<br>한자 | 향(鄉)<br>시골 향  | 촌(村)<br>마을 촌 | #사림 #향약<br>#소수서원 |
|----------|---|--------------|------------------|
| 한자 본래 뜻  | 지방의 마을.   |              |                  |
| 교과 속 의미  | 조선시대 <b>지방 사회의 기본 단위</b> 로 사족과 향리, 농민 등이 생활하며 사회 질서와 지배 구조가 형성된 공간을 말함. |              |                  |
| 교과서 용례   | 16세기 이후 사림은 각 지방에 서원을 세우고 향약을 보급하여 <b>향촌</b> 사회에 성리학적 윤리를 확산시켰다.        |              |                  |

기록공간 

| 핵심<br>한자 | 입(立)<br>설립  | 헌(憲)<br>법헌 | 군(君)<br>임금 군 | 주(主)<br>주인 주 | #독립협회<br>#왕권제한 |
|----------|---|------------|--------------|--------------|----------------|
| 한자 본래 뜻  | 헌법을 세워서 다스리는 군주.  |            |              |              |                |
| 교과 속 의미  | 군주가 존재하지만 <b>헌법에 의해 권한이 제한</b> 되고 국정은 법과 제도에 따라 운영되는 정치 체제.   |            |              |              |                |
| 교과서 용례   | 독립 협회는 갑신정변과 갑오개혁의 한계를 극복하기 위해 국민을 계몽하고, 이를 바탕으로 국정 전반을 근대화하기 위한 운동을 전개하였다. 자주 국권을 확립하고, 국민의 자유와 권리를 신장하기 위해 노력하였으며 의회 설립을 통한 <b>입헌 군주제</b> 실시 등 근대 국민 국가를 지향한 개혁도 추진하였다. |            |              |              |                |

기록공간 

### 형성평가 | III. 근대 국가 수립의 노력

| 단어   | 한자   | 뜻 |
|------|------|---|
| 척화비  | 斥和碑  |   |
| 개화파  | 開化派  |   |
| 내각   | 內閣   |   |
| 늑약   | 勒約   |   |
| 계몽   | 啓蒙   |   |
| 통상   | 通商   |   |
| 최혜국  | 最惠國  |   |
| 방곡령  | 防穀令  |   |
| 실학   | 實學   |   |
| 세습   | 世襲   |   |
| 향촌   | 鄉村   |   |
| 입헌군주 | 立憲君主 |   |

2026  
학년도

한자교육 기반  
학생 문해력 향상을 위한  
도움자료

사회과

# 한국사 2

社

解  
文  
明



단원명

I. 일제 식민 통치와 민족 운동

| 핵심<br>한자 | 의(義)<br>의로울 의  | 열(烈)<br>세찰 열 | #민족운동 #의열투쟁<br>#의열단 |
|----------|--|--------------|---------------------|
| 한자 본래 뜻  | 정의로운 기개가 강렬함.  |              |                     |
| 교과 속 의미  | 일제강점기에 소수의 인물이 개인의 희생을 각오하고 일본의 식민통치 기관 파괴, 고위 관료 암살, 친일파 처단 등을 목표로 <b>폭력을 사용한 항일 독립운동</b> 의 한 형태를 말함. |              |                     |
| 교과서 용례1  | 일제 강점기에는 무장 투쟁과 함께 <b>의열</b> 투쟁도 활발하게 일어났다.  |              |                     |
| 교과서 용례2  | 독립 운동가들은 개인 또는 소규모 조직으로 일제 요인과 친일파를 처단하고, 식민 통치 기관 등을 파괴하는 <b>의열</b> 투쟁으로 일제에 타격을 주었다.                 |              |                     |

기록공간 

| 핵심<br>한자 | 의(義)<br>의로울 의                                       | 연(捐)<br>줄 연 | 금(金)<br>금금 | #민족운동<br>#대한민국임시정부 |
|----------|---|-------------|------------|--------------------|
| 한자 본래 뜻  | 의로운 일을 위해 주는 돈.                                     |             |            |                    |
| 교과 속 의미  | 일제강점기에 독립운동단체 등에 <b>독립운동을 목적으로 기부한 자금</b> .         |             |            |                    |
| 교과서 용례   | 대한민국 임시정부는 국내외에서 독립 공채를 발행하거나 <b>의연금</b> 을 거두어 모았다. |             |            |                    |

기록공간 

## 단원명

## 1. 일제 식민 통치와 민족 운동

핵심  
한자의(義)  
의로울 의사(士)  
선비 사

#민족운동 #의열투쟁

## 한자 본래 뜻

정의로운 일을 한 사람.

## 교과 속 의미

일제 시대에 **무력으로 항거하여 의롭게 죽은 사람**.

## 교과서 용례 1

윤봉길 **의사**의 유해는 일제가 암매장하였는데, 광복 이후인 1946년 발굴되어 우리나라에 돌아왔다.

## 교과서 용례 2

안중근 **의사**는 러순 감옥에서 사형 집행을 앞두고 [동양평화론]을 집필했다.기록공간 핵심  
한자열(烈)  
세차열사(士)  
선비 사

#민족운동 #의열투쟁

## 한자 본래 뜻

나라를 위해 열렬히 싸운 사람.

## 교과 속 의미

나라를 위해 **맨몸으로 저항**하여 자신의 **신념**을 드러낸 사람을 말함.

## 교과서 용례

민영환 **열사**는 강제 체결된 을사늑약에 울분을 참지 못하고 자결 순국했다.기록공간 

단원명

1. 일제 식민 통치와 민족 운동

| 핵심<br>한자 | 결(決)<br>터질 결   | 렬(裂)<br>찢을 렬 | #민족운동<br>#국민대표회의 |
|----------|--|--------------|------------------|
| 한자 본래 뜻  | 갈라져서 찢어짐.  |              |                  |
| 교과 속 의미  | 회의나 교섭 과정에서 <b>서로 의견이 맞지 않아 회의나 교섭이 이루어지지 않음.</b>                    |              |                  |
| 교과서 용례   | 독립운동의 방향을 두고 국민대표 회의가 열렸으나 개조파와 창조파의 대립으로 성과를 거두지 못하고 <b>결렬</b> 되었다. |              |                  |

기록공간 

| 핵심<br>한자 | 해(解)<br>풀 해   | 소(消)<br>사라질 소 | #민족운동 #신간회 |
|----------|---|---------------|------------|
| 한자 본래 뜻  | 해결하여 없애 버림.   |               |            |
| 교과 속 의미  | 조직의 해체가 아닌 <b>다른 단체로의 전환</b> 이라는 의미로 사용됨.               |               |            |
| 교과서 용례   | 민족주의자와 사회주의자 사이에 격렬한 논쟁이 발생한 끝에 신간회의 <b>해소</b> 가 결정되었다. |               |            |

기록공간 

단원명

I. 일제 식민 통치와 민족 운동

| 핵심<br>한자 | 열(劣)<br>못할 열                                     | 악(惡)<br>나쁜 악 | #일제시대 #노동운동<br>#노동조합 |
|----------|--|--------------|----------------------|
| 한자 본래 뜻  | 매우 떨어지고 나쁨.                                      |              |                      |
| 교과 속 의미  | 품질이나 능력, 시설 따위가 매우 떨어지고 나쁨.                      |              |                      |
| 교과서 용례   | 일제시대에 한국인 노동자들은 <b>열악</b> 한 노동 환경과 장시간 노동에 시달렸다. |              |                      |

기록공간 

| 핵심<br>한자 | 쟁(爭)<br>다툼 쟁                                | 의(議)<br>의논할 의 | #일제시대 #농민운동<br>#농민조합 |
|----------|---|---------------|----------------------|
| 한자 본래 뜻  | 의견을 다툼.                                     |               |                      |
| 교과 속 의미  | 지주나 소작인 또는 사용자와 근로자 사이에 일어나는 분쟁을 말함.        |               |                      |
| 교과서 용례1  | 1923년에 전라도 암태도에서 암태도 소작 <b>쟁의</b> 가 일어났다.   |               |                      |
| 교과서 용례2  | 1930년대 들어 사회주의가 확산되면서 노동 <b>쟁의</b> 가 활발해졌다. |               |                      |

기록공간 

단원명

I. 일제 식민 통치와 민족 운동

| 핵심<br>한자 | 관(關)<br>관문 관                                    | 내(內)<br>안내 | #일제시대 #민족운동<br>#관내지방 |
|----------|---|------------|----------------------|
| 한자 본래 뜻  | 관문의 안쪽.   |            |                      |
| 교과 속 의미  | <b>산해관 서쪽의 만리장성 안쪽 지역</b> . 전통적인 한족의 거주 영역을 말함. |            |                      |
| 교과서 용례1  | 일제가 만주를 점령하자 많은 독립군이 중국 <b>관내</b> 로 이동하였다.      |            |                      |
| 교과서 용례2  | 조선 민주 혁명당은 중국 <b>관내</b> 최대 규모의 민족 통일 전선 정당이었다.  |            |                      |

기록공간 

| 핵심<br>한자 | 형(衡)<br>저울대 형  | 평(平)<br>평평할 평 | #일제시대 #백정<br>#형평운동 #형평사 |
|----------|--|---------------|-------------------------|
| 한자 본래 뜻  | 균형이 맞음.  |               |                         |
| 교과 속 의미  | 일제 강점기에 <b>백정들이 신분해방운동을 하며 내세운 운동</b> 으로 신분차별 없이 <b>저울처럼 평평한 세상</b> 을 만들자는 의미. |               |                         |
| 교과서 용례   | 1923년에 백정에 대한 사회적 차별을 없애고, 저울처럼 평등한 사회를 만들겠다는 <b>형평</b> 운동을 전개하였다.             |               |                         |

기록공간 

## 단원명

## 1. 일제 식민 통치와 민족 운동

| 핵심<br>한자 | 공(供)<br>바칠 공  | 출(出)<br>날출 | #일제시대 #공출제<br>#병참기지화 정책 |
|----------|---|------------|-------------------------|
| 한자 본래 뜻  | 바치기 위해 내어놓음.  |            |                         |
| 교과 속 의미  | 일제 강점기와 미군정시대에 식량 부족을 해결하기 위해 <b>농민에게 일정량의 농산물을 정부에 의무적으로 팔도록 한 제도.</b> |            |                         |
| 교과서 용례   | 일제는 <b>공출</b> 이라는 이름으로 식량을 강제로 빼앗아 군수 물자로 활용하였다.                        |            |                         |

기록공간 

| 핵심<br>한자 | 촉(促)<br>재촉할 촉  | 진(進)<br>나아갈 진 | #일제시대 #철도망<br>#도시화 |
|----------|--|---------------|--------------------|
| 한자 본래 뜻  | 재촉하여 빨리 나아가게 함.  |               |                    |
| 교과 속 의미  | 재촉하여 빨리 나아가게 함.  |               |                    |
| 교과서 용례   | 정해진 시각에 출발하고 도착하는 기차의 운행은 근대적 시간관념의 정착을 <b>촉진</b> 하였다. |               |                    |

기록공간 

형성평가 | I. 일제 식민 통치와 민족 운동

| 단어   | 한자   | 뜻 |
|------|------|---|
| 민족자결 | 民族自決 |   |
| 분화   | 分化   |   |
| 의열   | 義烈   |   |
| 의연금  | 義捐金  |   |
| 의사   | 義士   |   |
| 열사   | 烈士   |   |
| 결렬   | 決裂   |   |
| 해소   | 解消   |   |
| 열악   | 劣惡   |   |
| 쟁의   | 爭議   |   |
| 관내   | 關內   |   |
| 형평   | 衡平   |   |
| 공출   | 供出   |   |
| 촉진   | 促進   |   |

## 단원명

## II. 대한민국의 건국

핵심  
한자출(出)  
날출범(帆)  
돛범#광복 #2차세계대전  
#유엔 #냉전

## 한자 본래 뜻

배가 돛을 달고 항구를 떠남.

## 교과 속 의미

**단체가 새로 조직되어 일을 시작함.**

## 교과서 용례1

2차 세계 대전이 끝난 뒤 유엔이 **출범**하였다.

## 교과서 용례2

4.19 혁명 이후 이승만 대통령이 하야하고 장면 내각이 **출범**하였다.기록공간 핵심  
한자광(光)  
빛광복(復)  
회복할복#광복  
#8.15 독립

## 한자 본래 뜻

영예롭게 회복함.

## 교과 속 의미

1945년 8월 15일, **일제로부터 한국이 독립한 것**을 이르는 말.

## 교과서 용례

1945년 8월 15일, 일제가 무조건 항복을 선언하면서 한국은 **광복**을 맞이하였다.기록공간 

단원명

II. 대한민국의 건국

핵심  
한자

신(信)  
믿을 신

탁(託)  
부탁할 탁

#모스크바3국외상회의  
#찬탁 #반탁

한자 본래 뜻

믿고 맡김.

교과 속 의미

(신탁통치)국제연합의 신탁을 받은 국가가 국제연합 및 신탁통치 이사회의 감독을 받아 **일정한 지역이 자체 통치 능력을 갖출 때까지 대신 통치해 주는 제도.**

교과서 용례1

모스크바 3국 외상 회의에서는 한국에 최대 4년간이 **신탁** 통치를 실시하기로 결정하였다.

교과서 용례2

신탁 통치 관련 보도가 국내에 퍼지자, 김구 등은 **신탁** 통치 반대(반탁) 운동을 벌였다.

기록공간 

핵심  
한자

청(淸)  
깨끗할 청

산(算)  
셀 산

#광복 #반민특위  
#친일파 청산

한자 본래 뜻

깨끗이 해결함.

교과 속 의미

과거의 부정적 요소를 깨끗이 씻어 버림.

교과서 용례

1951년 반민족 행위 처벌법이 폐지되면서 친일 반민족 행위자 **청산**을 실패하였다.

기록공간 

## 단원명

## II. 대한민국의 건국

핵심  
한자반(反)  
되돌릴 반공(共)  
함께 공#냉전 #공산주의  
#반공주의

## 한자 본래 뜻

함께하는 것을 반대함.

## 교과 속 의미

**공산주의에 반대하는 사상 또는 움직임**을 말함.

## 교과서 용례1

이승만 정부는 **반공**을 우선시하며 반민 특위의 활동을 방해하였다.

## 교과서 용례2

이승만 정부는 정전에 반대하여 북한 송환을 거부하는 **반공** 포로를 석방하였다.기록공간 핵심  
한자적(赤)  
붉을 적화(化)  
될 화통(統)  
실마리 통일(-)  
한 일#냉전 #공산주의  
#남북대립

## 한자 본래 뜻

붉은 색으로 통일됨.

## 교과 속 의미

**공(共)산주의 이념으로 한반도를 통일하는 것**을 의미함.

## 교과서 용례

남북한은 각각 북진 통일과 **적화통일**을 주장하고 군사력을 키우며 대립하였다.기록공간 

단원명

II. 대한민국의 건국

핵심  
한자

**제(制)**      **헌(憲)**  
지을 제      법헌

#5.10총선거  
#제헌국회

한자 본래 뜻

법을 지음.

교과 속 의미

**헌법을 만들.**

교과서 용례

5.10 총선거로 구성된 **제헌** 국회는 **제헌** 헌법을 제정하여 선포하였다.

기록공간 

핵심  
한자

**개(改)**      **헌(憲)**  
고칠 개      법헌

#대통령 직선제  
#개헌 #이승만정부

한자 본래 뜻

헌법을 고침.

교과 속 의미

헌법을 고침.

교과서 용례

정부와 국회의 개헌안을 발채하였다는 의미에서 “발채 **개헌**”이라 하였지만, 정부의 대통령 직선제 안이 핵심이었다.

기록공간 

## 단원명

## II. 대한민국의 건국

핵심  
한자**발(拔)**  
뽑을 발**취(萃)**  
모을 취#대통령 직선제  
#개헌 #이승만정부

## 한자 본래 뜻

뽑아내서 모아둠.

## 교과 속 의미

(발취개헌) **1952년 대통령 직선제를 골자로 하는 정부측 안과 내각책임제를 골자로 하는 국회안을 절충해서 통과한 개헌안**이어서 발취개헌이라 이름을 붙임.

## 교과서 용례

정부와 국회의 개헌안을 발취하였다라는 의미에서 “**발취** 개헌”이라 하였지만, 정부의 대통령 직선제 안이 핵심이었다.기록공간 핵심  
한자**재(在)**  
있을 재**적(籍)**  
문서 적#국회 #이승만 정부  
#개헌

## 한자 본래 뜻

명부에 이름이 있음.

## 교과 속 의미

학적이거나 호적 따위에 이름이 있음.

## 교과서 용례

개헌안이 통과되려면 **재적** 의원 2/3의 찬성을 얻어야 했으나, 1표가 부족하여 부결되었다.기록공간 

단원명

II. 대한민국의 건국

| 핵심<br>한자 | 부(否)<br>아닐 부   | 결(決)<br>결정할 결 | #국회 #이승만 정부<br>#개헌 |
|----------|--|---------------|--------------------|
| 한자 본래 뜻  | 받아들이지 않기로 결정함.   |               |                    |
| 교과 속 의미  | 회의에 제출된 안건을 통과시키지 않기로 결정함.                                 |               |                    |
| 교과서 용례   | 개헌안이 통과되려면 재적 의원 2/3의 찬성을 얻어야 했으나, 1표가 부족하여 <b>부결</b> 되었다. |               |                    |

기록공간 

| 핵심<br>한자 | 유(維)<br>유지할 유  | 신(新)<br>새로울 신 | #박정희 정부<br>#유신체제 |
|----------|--|---------------|------------------|
| 한자 본래 뜻  | 낡은 제도를 고쳐 새롭게 함.   |               |                  |
| 교과 속 의미  | (유신체제) 1972년 박정희 정권이 대통령직선제와 장기집권을 위한 정치 개혁을 단행한 이후 1979년까지 유지된 대한민국의 정치 체제를 말함. |               |                  |
| 교과서 용례 1 | <b>유신헌법</b> 으로 대통령의 임기가 6년으로 늘어났다.   |               |                  |
| 교과서 용례 2 | 학생과 시민들은 <b>유신체제</b> 반대 운동에 나섰다.   |               |                  |

기록공간 

## 형성평가 | II. 대한민국의 건국

| 단어   | 한자   | 뜻 |
|------|------|---|
| 출범   | 出帆   |   |
| 광복   | 光復   |   |
| 신탁   | 信託   |   |
| 청산   | 清算   |   |
| 반공   | 反共   |   |
| 적화통일 | 赤化統一 |   |
| 제헌   | 制憲   |   |
| 개헌   | 改憲   |   |
| 발취   | 拔萃   |   |
| 재적   | 在籍   |   |
| 부결   | 否決   |   |
| 유신   | 維新   |   |

단원명

III. 오늘날의 대한민국

핵심  
한자

**주(主)**      **체(體)**  
주인 주      몸 체

#북한 #주체사상  
#김일성

한자 본래 뜻

추가 되는 부분.

교과 속 의미

(주체사상) 북한의 체제 유지 근간을 이루는 정치 사상을 말함.

교과서 용례

1972년 북한은 **주체사상**을 명문화한 사회주의 헌법을 제정하였다.

기록공간 

핵심  
한자

**양(兩)**      **극(極)**      **화(化)**  
두 양      떨어질 극      될 화

#계층격차 #한국경제  
#사회 양극화

한자 본래 뜻

서로 멀어지게 됨.

교과 속 의미

서로 격차가 심해지고 멀어짐.

교과서 용례2

한국 경제는 양적으로 크게 성장했으나 사회 **양극화** 현상이 심화되고 있다.

기록공간 

## 단원명

## III. 오늘날의 대한민국

핵심  
한자

탄(彈)

바로잡을 탄

핵(劾)

꾸짖을 핵

#대한민국 #정권교체

#민주주의

한자 본래 뜻

바로잡기 위해 꾸짖음.

교과 속 의미

**중대한 비위를 범한 고위공무원을 의회가 처벌하거나 파면하는 정치 행위**를 말함.

교과서 용례

국회는 대통령 **탄핵** 소추안을 발의하였다.기록공간 핵심  
한자

소(訴)

호소할 소

추(追)

쫓을 추

#대한민국 #정권교체

#민주주의

한자 본래 뜻

법적으로 기소하거나 추궁함.

교과 속 의미

형사 사건에 대하여 소를 제기하는 일 혹은 고급 공무원이 법률을 위배했을 때 국가가 탄핵을 결의하는 일을 말함.

교과서 용례

국회는 대통령 탄핵 **소추안**을 발의하였다.기록공간 

단원명

Ⅲ. 오늘날의 대한민국

| 핵심<br>한자 | 우(右)<br>오른쪽 우   | 경(傾)<br>기울 경 | 화(化)<br>될 화 | #우익<br>#보수파 |
|----------|---|--------------|-------------|-------------|
| 한자 본래 뜻  | 우측으로 기울어지게 됨.   |              |             |             |
| 교과 속 의미  | 사회가 급격히 우파(정치적으로 보수적인 입장)적으로 변하는 것을 말함.<br>(※ 프랑스 혁명 당시 국민 의회에서 혁명파는 좌측, 왕당파는 우측에 나뉘어 앉은 데서 유래) |              |             |             |
| 교과서 용례   | 1980년대 일본에서 <b>우경화</b> 가 심화되면서 침략 전쟁을 미화하는 움직임이 나타나고 있다.  |              |             |             |

기록공간 

| 핵심<br>한자 | 좌(左)<br>왼쪽 좌  | 경(傾)<br>기울 경 | 화(化)<br>될 화 | #좌익<br>#진보파 |
|----------|---|--------------|-------------|-------------|
| 한자 본래 뜻  | 좌측으로 기울어지게 됨.   |              |             |             |
| 교과 속 의미  | 사회가 급격히 좌파(정치적으로 진보적인 입장)적으로 변하는 것을 말함.<br>(※ 프랑스 혁명 당시 국민 의회에서 혁명파는 좌측, 왕당파는 우측에 나뉘어 앉은 데서 유래) |              |             |             |
| 교과서 용례   | 사회주의 확산으로 인해 <b>좌경화</b> 가 심각해졌다.  |              |             |             |

기록공간 

## 형성평가 | III. 오늘날의 대한민국

| 단어  | 한자  | 뜻 |
|-----|-----|---|
| 주체  | 主體  |   |
| 양극화 | 兩極化 |   |
| 탄핵  | 彈劾  |   |
| 소추  | 訴追  |   |
| 우경화 | 右傾化 |   |
| 좌경화 | 左傾化 |   |

2026  
학년도

한자교육 기반  
학생 문해력 향상을 위한  
도움자료

사회과

# 통합사회 1

사회

문해  
해

단원명

I. 통합적 관점

| 핵심<br>한자 | 존(尊)<br>높을 존   | 엄(嚴)<br>엄할 엄 | 성(性)<br>성품 성 | #인간 #가치<br>#존중 #규범 |
|----------|--|--------------|--------------|--------------------|
| 한자 본래 뜻  | 높고 엄숙한 성질.   |              |              |                    |
| 교과 속 의미  | 존엄성은 모든 인간이 <b>인간</b> 이라는 이유만으로 가지는 고유하고 절대적인 <b>가치</b> 로서 신분, 성별, 능력, 사회적 지위와 관계없이 동등하게 <b>존중</b> 받아야 함을 의미함. |              |              |                    |
| 교과서 용례   | 인간 <b>존엄성</b> , 평화와 같은 보편적 가치, 인간 내면에 있는 고유한 양심은 보편적인 규범의 역할을 한다.  |              |              |                    |

기록공간 

| 핵심<br>한자 | 다(多)<br>많을 다   | 각(角)<br>별각 | #통합 #관점<br>#사회현상 |
|----------|--|------------|------------------|
| 한자 본래 뜻  | 여러 방면이나 부문.  |            |                  |
| 교과 속 의미  | <b>사회현상</b> 을 한 가지 관점이 아닌 여러 <b>관점</b> 에서 종합적, <b>통합</b> 적으로 살펴보는 것을 의미함.          |            |                  |
| 교과서 용례   | 통합적 관점을 활용하여 사회현상의 발생과 변화에 미치는 여러 측면을 확인함으로써 관련 문제에 대응할 <b>다각</b> 적인 방안을 도출할 수 있다. |            |                  |

기록공간 

**형성평가 | I. 통합적 관점**

| 단어  | 한자  | 뜻 |
|-----|-----|---|
| 존엄성 | 尊嚴性 |   |
| 다각  | 多角  |   |

## 단원명

## II. 인간, 사회, 환경과 행복

핵심  
한자해(解)  
풀 해탈(脫)  
벗을 탈#불교 #무지  
#집착 #행복

## 한자 본래 뜻

번뇌의 얽매임에서 풀리고 미혹의 괴로움에서 벗어나는 것.

## 교과 속 의미

불교 용어로서 욕망과 집착으로부터 벗어나 고통과 윤회의 굴레를 초월한 **깨달음**의 상태를 의미함.

## 교과서 용례

불교 문화권에서는 불성을 바탕으로 무지와 집착에서 벗어나기 위한 수행과 고통받는 중생을 구제하는 실천을 통해 **해탈**의 경지에 오르는 것을 행복이라고 보았다.기록공간 핵심  
한자불(佛)  
부처 불성(性)  
성품 성#불교 #행복  
#부처 #불성

## 한자 본래 뜻

중생이 본디 가지고 있는 부처가 될 성질.

## 교과 속 의미

**불교** 용어로서, **부처**에 이를 수 있는 근본 성품을 의미한다. 불교에서는 모든 **중생**이 불성을 가진다고 봄.

## 교과서 용례

불교 문화권에서는 **불성**을 바탕으로 무지와 집착에서 벗어나기 위한 수행과 고통받는 중생을 구제하는 실천을 통해 해탈의 경지에 오르는 것을 행복이라고 보았다.기록공간 

단원명

II. 인간, 사회, 환경과 행복

| 핵심<br>한자 | 궁(窮)<br>다할 궁   | 극(極)<br>다할 극 | #행복 #끝<br>#목적 #최종 |
|----------|--|--------------|-------------------|
| 한자 본래 뜻  | 어떤 과정의 마지막이나 끝.  |              |                   |
| 교과 속 의미  | 여러 과정을 거쳐 도달하는 <b>최종</b> 적인 상태 또는 근본적인 <b>끝</b> 을 의미함.   |              |                   |
| 교과서 용례   | 우리는 살면서 다양한 삶의 목적을 추구하지만, 결국에는 행복하게 살기 위해 노력한다. 따라서 행복은 다른 것을 위한 수단이 아니라 우리가 그 자체로 선택하고 추구하는 삶의 <b>궁극적</b> 목적이다. |              |                   |

기록공간 

| 핵심<br>한자 | 이(理)<br>다스릴 이   | 성(性)<br>성품 성 | #행복 #판단<br>#아리스토텔레스 |
|----------|---|--------------|---------------------|
| 한자 본래 뜻  | 사유하는 능력.  |              |                     |
| 교과 속 의미  | 인간이 사물과 현상을 <b>논리</b> 적으로 <b>사고</b> 하고 옳고 그름을 <b>판단</b> 하는 능력을 의미함.   |              |                     |
| 교과서 용례   | 아리스토텔레스는 행복을 삶의 궁극적 목적으로 보았으며, 행복은 <b>이성</b> 의 기능을 잘 발휘할 때 달성된다고 보았다. |              |                     |

기록공간 

## 단원명

## II. 인간, 사회, 환경과 행복

핵심  
한자탁(卓)  
높을 탁월(越)  
넘을 월성(性)  
성품 성#성취 #기능  
#덕 #행복

## 한자 본래 뜻

남보다 두드러지게 뛰어난 성질.

## 교과 속 의미

어떤 능력이나 **성취**가 보통 수준을 넘어 매우 **뛰어난** 상태나 특성을 의미함.

## 교과서 용례

아리스토텔레스는 행복과 관련하여 다음과 같이 주장하였다. “인간의 기능을 훌륭하게 수행한다는 것은 바로 이성적 활동을 잘 수행한다는 것이다. 사람의 이성적 활동은 그 활동에 알맞은 **탁월성**(덕)을 가지고 수행할 때 더 잘할 수 있다. 따라서 행복이란 **탁월성**(덕)에 일치하는 정신의 활동이다.”

기록공간 핵심  
한자정(定)  
정할 정주(住)  
살 주#정착 #거주  
#행복 #환경

## 한자 본래 뜻

일정한 곳에 자리를 잡고 살아가는 것.

## 교과 속 의미

인간이 한 장소에 **정착**하여 지속적인 생활을 영위하는 **거주** 형태를 의미함.

## 교과서 용례

행복한 삶을 실현하기 위해서는 인간다운 삶을 누릴 수 있는 질 높은 **정주** 환경이 조성되어야 한다. **정주** 환경은 인간이 살아가는 터전을 둘러싼 환경으로, 주거 환경에서부터 문화, 여가, 자연환경까지 일상생활 전 영역을 광범위하게 포함한다.

기록공간 

단원명

II. 인간, 사회, 환경과 행복

핵심  
한자

**복(福)**  
복복

**지(社)**  
복지

#행복 #경제  
#불평등 #소외계층

한자 본래 뜻

행복한 삶.

교과 속 의미

개인과 사회 구성원이 **인간다운 삶**을 영위할 수 있도록 사회가 보장하는 생활의 안정과 **행복**의 상태를 의미함.

교과서 용례

소득이 높아진다고 해서 구성원의 삶의 질이 항상 높아지는 것은 아니다. 소득 격차가 발생하여 소외 계층이 상대적 박탈감을 느낄 수 있고, 질병이나 사고, 실업과 같이 예상하지 못한 위험이 발생하여 고통받을 수도 있다. 따라서 국가는 다양한 **복지** 제도를 마련하고 경제적 불평등을 해소하기 위해 노력해야 한다.

기록공간 

## 형성평가 | II. 인간, 사회, 환경과 행복

| 단어  | 한자  | 뜻 |
|-----|-----|---|
| 해탈  | 解脫  |   |
| 불성  | 佛性  |   |
| 궁극  | 窮極  |   |
| 이성  | 理性  |   |
| 탁월성 | 卓越性 |   |
| 정주  | 定住  |   |
| 복지  | 福祉  |   |

단원명

III. 자연환경과 인간

핵심  
한자

**이(二)**  
둘이

**분(分)**  
나눌 분

**법(法)**  
법법

#대립 #사고방식  
#인간중심주의 #분리

한자 본래 뜻

대상 전체를 둘로 나누는 논리적 방법.

교과 속 의미

하나의 대상이나 현상을 서로 **대립**되는 두 범주로 나누어 이해하는 **사고방식**을 의미함.

교과서 용례

인간중심주의는 인간과 자연의 관계에서 인간을 가장 가치 있는 존재로 여기고 인간의 행복과 이익을 중시하는 입장이다. 이러한 인간중심주의는 인간과 자연을 분리해서 바라보는 **이분법적** 관점을 취한다.

기록공간 

핵심  
한자

**본(本)**  
근본 본

**래(來)**  
올 래

#근본 #인간중심주의  
#가치 #독립

한자 본래 뜻

사물이나 사실이 전하여 내려온 처음.

교과 속 의미

외부의 영향이나 변화 이전에 대상이 원래 갖고 있던 **근본**적인 모습이나 상태를 의미함.

교과서 용례

인간중심주의는 오직 인간만이 이성을 지니고 있으며, 인간은 자연과 구별되는 우월한 존재로서 유일하게 **본래적** 가치를 지닌다. 따라서 인간중심주의는 인간을 자연으로부터 독립된 존재라고 여긴다.

기록공간 

단원명

III. 자연환경과 인간

| 핵심<br>한자 | 유(有)<br>있을 유  | 용(用)<br>쓰용 | 성(性)<br>성품 성 | #수단 #목적달성<br>#도구 |
|----------|---|------------|--------------|------------------|
| 한자 본래 뜻  | 쓸모가 있고 이용할 만한 특성.   |            |              |                  |
| 교과 속 의미  | 어떤 대상이나 행위가 특정 <b>목적 달성</b> 에 실제로 <b>도움</b> 이 되는 정도나 성질을 의미함.   |            |              |                  |
| 교과서 용례   | 인간중심주의는 자연을 인간의 욕구 충족을 위한 수단으로 여기는 도구적 자연관과 밀접한 관련을 맺고 있다. 그래서 자연을 그 자체로서 가치 있는 존재로 여기지 않고 도구적 가치만을 인정하면서 인간의 풍요로운 삶에 얼마나 이바지했는가에 따라 자연의 <b>유용성</b> 을 평가한다. |            |              |                  |

기록공간 

| 핵심<br>한자 | 천(天)<br>하늘 천  | 인(人)<br>사람 인 | 합(合)<br>합할 합 | 일(一)<br>하나 일 | #자연 #조화<br>#유교 #질서 |
|----------|---|--------------|--------------|--------------|--------------------|
| 한자 본래 뜻  | 하늘과 사람이 하나임.  |              |              |              |                    |
| 교과 속 의미  | <b>유교</b> 의 용어로서 하늘( <b>자연</b> )과 인간이 분리된 존재가 아니라 하나의 <b>질서</b> 속에서 <b>조화</b> 를 이루는 존재라는 사상을 의미함. |              |              |              |                    |
| 교과서 용례   | 동양의 자연관 중 유교에서는 인간과 자연이 조화를 이루는 <b>천인합일</b> 의 경지를 지향한다.   |              |              |              |                    |

기록공간 

단원명

III. 자연환경과 인간

핵심  
한자

연(緣)  
인연 연

기(起)  
일어날 기

#연결 #원인 #결과  
#의존 #불교

한자 본래 뜻

모든 현상이 원인과 조건의 상호 관계를 통하여 일어남.

교과 속 의미

모든 존재와 현상이 고정된 실체 없이 **원인과 조건**에 의해 서로 **의존**하여 생겨난다는 불교의 근본 사상을 의미함.

교과서 용례

동양의 자연관 중 불교에서는 모든 존재가 원인과 조건으로 연결되어 서로 영향을 주고받는다라는 **연기론**을 주장한다.

기록공간 

핵심  
한자

유(有)  
있을 유

기(機)  
기틀 기

#상호 #의존  
#관계 #전체

한자 본래 뜻

전체를 구성하고 있는 각 부분이 밀접하게 관련을 가지고 있어서 떼어 낼 수 없는 것.

교과 속 의미

부분들이 개별적으로 존재하는 것이 아니라, **상호 의존적** 관계 속에서 **전체**의 구조와 기능을 형성하는 것을 의미함.

교과서 용례

환경 문제를 근본적으로 해결하기 위해서는 인간과 자연을 분리하여 바라보는 관점에서 벗어나 인간과 자연이 **유기적** 관계를 맺고 서로 영향을 주고받는다라는 점을 인식해야 한다.

기록공간 

## 단원명

## Ⅲ. 자연환경과 인간

핵심  
한자무(無)  
없을 무위(爲)  
할 위자(自)  
스스로 자연(然)  
그러할 연#도가 #질서  
#경지 #인위

## 한자 본래 뜻

사람의 힘을 더하지 않은 그대로의 자연.

## 교과 속 의미

도가의 용어로서 인간이 **인위**적 개입을 지양하고, 만물이 스스로 그러한 이치에 따르는 **경지**를 의미함.

## 교과서 용례

동양의 자연관 중 도가에서는 사람의 힘이 더해지지 않은 자연 그대로의 질서를 따르는 **무위자연**을 추구한다.기록공간 

형성평가 | III. 자연환경과 인간

| 단어   | 한자   | 뜻 |
|------|------|---|
| 이분법  | 二分法  |   |
| 본래   | 本來   |   |
| 유용성  | 有用性  |   |
| 천인합일 | 天人合一 |   |
| 연기   | 緣起   |   |
| 유기   | 有機   |   |
| 무위자연 | 無爲自然 |   |

단원명

IV. 문화와 다양성

핵심  
한자

문(文)  
글문

화(化)  
될화

변(變)  
변할 변

동(動)  
움직일 동

#문화 #요소  
#변화 #접촉

한자 본래 뜻

어떤 문화가 다른 문화 요소를 받아들여 변하게 되는 것.

교과 속 의미

사회 구성원의 생활 방식, 가치관, 제도 등 **문화 요소**가 환경 변화나 다른 문화와의 **접촉**에 따라 달라지는 현상을 의미함.

교과서 용례

한 사회의 문화가 새로운 문화 요소의 등장이나 다른 사회의 문화와 접촉하면서 크게 변화하는 양상을 **문화 변동**이라고 한다.

기록공간 

핵심  
한자

문(文)  
글문

화(化)  
될화

접(接)  
이을 접

변(變)  
변할 변

#문화 #영향 #접촉  
#변화 #발생

한자 본래 뜻

서로 다른 두 문화가 접촉하면서 서로의 문화 요소가 전파되어 새로운 양식의 문화로 변하는 현상.

교과 속 의미

다양한 **문화**가 만나는 과정에서 기존 문화가 상호 **영향**을 주고받아 **변화**하거나 새로운 문화적 특징이 **발생**하는 현상을 의미함.

교과서 용례

전파에 의해 서로 다른 두 문화가 오랫동안 전면적인 접촉을 하면서 발생하는 문화 변동을 **문화 접변**이라고 한다.

기록공간 

단원명

IV. 문화와 다양성

핵심  
한자

문(文) 화(化) 전(傳) 파(播)  
글문 될화 전할전 뿌릴파

#교류 #접촉  
#전달

한자 본래 뜻

한 사회의 문화 요소가 다른 사회로 전파되어 그 사회의 문화로 받아들여지는 현상.

교과 속 의미

교류, 이주, 통신, 매체 등을 통해 특정 문화의 가치관, 기술, 생활 양식 등이 다른 사회로 **퍼지는 현상**을 의미함.

교과서 용례

**문화 전파**는 인적 교류나 매개체 등을 통해 한 문화가 다른 문화와 교류하고 접촉하는 과정에서 새로운 문화 요소가 전달되는 것이다.

기록공간 

핵심  
한자

문(文) 화(化) 병(並) 존(存)  
글문 될화 나란히 병 있을 존

#공존 #전파  
#유지

한자 본래 뜻

둘 이상의 문화가 각자의 고유한 성질을 간직한 채 함께 존재하는 상태.

교과 속 의미

한 사회 내에서 여러 문화가 서로 영향을 주고받으면서도 각자의 **특성을 유지**하며 **공존**하는 현상을 의미함.

교과서 용례

기존의 문화 요소와 전파된 다른 사회의 문화 요소가 함께 존재하는 것이 **문화 병존**이다. 무역의 요충지로 다양한 문화의 영향을 받은 말레이시아에서 국교인 이슬람교 외에도 불교, 힌두교, 크리스티교 등의 다양한 종교가 평화롭게 공존하고 있는 경우가 이에 해당한다.

기록공간 

단원명

IV. 문화와 다양성

핵심  
한자

문(文) 화(化) 융(融) 합(合)  
글문 될화 녹일용 합할합

#결합 #창조  
#정체성 #다양성

한자 본래 뜻

둘 이상의 문화가 합쳐져 완전히 새로운 제3의 문화가 나타나는 현상.

교과 속 의미

다양한 문화가 접촉하고 교류하면서 각 문화의 특성이 **결합**되어 새로운 문화적 특징이나 양식을 형성하는 현상을 의미함.

교과서 용례

기존 문화 요소와 전파된 다른 사회의 문화 요소가 결합하여 이전 두 문화와 성격이 다른 새로운 문화가 만들어지는 것이 **문화 융합**이다. **문화 융합**은 기존 문화의 정체성을 상실하지 않으면서 새로운 문화를 창조한다는 점에서 문화적 다양성을 실현한다.

기록공간 

핵심  
한자

문(文) 화(化) 동(同) 화(化)  
글문 될화 같을동 될화

#접촉 #흡수  
#대체 #상실

한자 본래 뜻

어떤 문화가 다른 문화에 흡수되는 현상.

교과 속 의미

한 사회의 문화가 다른 문화와 **접촉**하면서 원래의 특성을 잃고 지배적 문화에 동화되는 현상을 의미함.

교과서 용례

다른 사회의 문화가 전파되었을 때 기존 문화가 다른 사회의 문화로 흡수되거나 대체되는 것이 **문화 동화**이다. **문화 동화**는 전통문화가 사라져 한 사회의 문화적 정체성을 상실하게 하고 문화 다양성의 가치를 훼손할 수 있다.

기록공간 

단원명

IV. 문화와 다양성

| 핵심<br>한자 | 보(普)<br>넓을 보  | 편(遍)<br>두루 편 | #초월 #일반적<br>#한정 |
|----------|---|--------------|-----------------|
| 한자 본래 뜻  | 모든 것에 두루 미치거나 통하는 것.  |              |                 |
| 교과 속 의미  | 특정한 조건이나 집단에 <b>한정</b> 되지 않고, 시간과 공간을 넘어 <b>모든</b> 사람이나 사회에 <b>일반적</b> 으로 적용되는 특성을 의미함. |              |                 |
| 교과서 용례   | 인류에게는 시대와 사회를 초월하여 모든 사람이 존중하고 따라야 할 <b>보편</b> 적인 윤리 기준이 있는데, 이를 <b>보편</b> 윤리라고 한다.     |              |                 |

기록공간 

| 핵심<br>한자 | 황(黃)<br>누를 황  | 금(金)<br>금금 | 률(律)<br>법률 | #대접 #도덕 #보편<br>#규범 |
|----------|---|------------|------------|--------------------|
| 한자 본래 뜻  | 남에게 대접을 받고자 하는 대로 남을 대접하라는 가르침.   |            |            |                    |
| 교과 속 의미  | '남에게 <b>대접</b> 받고자 하는 대로 남을 대하라'는 <b>보편</b> 적 윤리 원리로, 타인과의 관계에서 올바른 행동 기준을 제시하는 <b>도덕 규범</b> 을 의미함. |            |            |                    |
| 교과서 용례   | <b>황금률</b> 과 같은 보편 윤리는 인간 존엄성, 생명 존중, 자유와 평등, 평화와 정의 등의 도덕적 가치를 보편적으로 추구해야 한다고 본다.                  |            |            |                    |

기록공간 

## 단원명

## IV. 문화와 다양성

핵심  
한자연(緣)  
인연 연고(故)  
까닭 고주(主)  
주인 주의(義)  
옳을 의#혈연 #학연 #우대  
#지연 #평등 #공정

## 한자 본래 뜻

혈연이나 학연, 지연 따위로 맺어진 관계를 중요시 여기거나 우선시 여기는 태도.

## 교과 속 의미

사회적 지위, 채용, 승진 등에서 개인의 능력이나 공적 성과보다는 **혈연, 학연, 지연** 등 인적 관계를 중심으로 **우대**하는 행태를 의미함.

## 교과서 용례

우리는 흔히 자문화를 비판 없이 받아들이며 보편 윤리에 어긋나더라도 쉽게 인식하지 못한다. 예를 들어 **연고주의**는 사회 구성원 간 소속감과 정체성을 강화하는 긍정적인 측면이 있지만 평등이라는 보편 윤리에 어긋나며 공정한 기회를 박탈하는 등 인권을 침해할 수 있다.

기록공간 

형성평가 | IV. 문화와 다양성

| 단어   | 한자   | 뜻 |
|------|------|---|
| 문화변동 | 文化變動 |   |
| 문화접변 | 文化接變 |   |
| 문화전파 | 文化傳播 |   |
| 문화병존 | 文化並存 |   |
| 문화융합 | 文化融合 |   |
| 문화동화 | 文化同化 |   |
| 보편   | 普遍   |   |
| 황금률  | 黃金律  |   |
| 연고주의 | 緣故主義 |   |

단원명

V. 생활 공간과 사회

| 핵심<br>한자 | 접(接)<br>이을 접  | 근(近)<br>가까울 근 | 성(性)<br>성질 성 | #장소 #정보 #교통<br>#장애 #도달 #통신 |
|----------|---|---------------|--------------|----------------------------|
| 한자 본래 뜻  | 통행 발생 지역으로부터 특정 지역이나 시설로 접근할 수 있는 가능성.  |               |              |                            |
| 교과 속 의미  | 사람이나 집단이 <b>장소, 정보</b> , 서비스 등에 물리적·사회적·경제적 <b>장애</b> 없이 <b>도달</b> 할 수 있는 정도를 의미함.  |               |              |                            |
| 교과서 용례   | 교통·통신이 발달하면서 여러 가지 사회문제도 나타났다. 교통·통신이 발달해 <b>접근성</b> 이 향상된 지역은 다양한 경제 활동이 집중되어 지역 경제가 성장하지만, 상대적으로 교통·통신 조건이 불리한 지역은 쇠퇴하면서 지역 격차가 발생할 수 있다. |               |              |                            |

기록공간 

| 핵심<br>한자 | 도(都)<br>도시도   | 시(市)<br>시장시 | 화(化)<br>될화 | #인구 #산업 #도시<br>#중심 #변화 #확대 |
|----------|---|-------------|------------|----------------------------|
| 한자 본래 뜻  | 도시의 문화 형태가 도시 이외의 지역으로 발전·확대되는 것.   |             |            |                            |
| 교과 속 의미  | <b>인구, 산업</b> , 문화, 행정 등이 <b>도시</b> 로 집중되면서 사회 구조와 생활 양식이 도시 <b>중심</b> 으로 <b>변화</b> 하는 과정을 의미함. |             |            |                            |
| 교과서 용례   | <b>도시화</b> 란 전체 인구 중에서 도시에 거주하는 인구의 비율이 높아지고 도시적 생활양식이 확대되어 가는 현상을 말한다.                         |             |            |                            |

기록공간 

단원명

V. 생활 공간과 사회

핵심  
한자

**정(情)**  
뜻 정

**보(報)**  
알릴 보

**화(化)**  
될 화

#통신 #자원  
#과학기술 #변화

한자 본래 뜻

지식과 자료 따위를 정보의 형태로 가공하여 가치를 높이는 것.

교과 속 의미

컴퓨터와 **통신** 기술의 발달을 기반으로 사회, 경제, 문화 활동에서 정보가 핵심 **자원**으로 활용되는 구조적 변화를 의미함.

교과서 용례

과학기술이 크게 발달하면서 **정보화**, 4차 산업 혁명 시대가 열렸다. **정보화**란 지식과 정보가 중요한 자원이 되어 사회 전반에 큰 변화가 나타나는 것이다.

기록공간 

**형성평가 | V. 생활 공간과 사회**

| 단어  | 한자  | 뜻 |
|-----|-----|---|
| 접근성 | 接近性 |   |
| 도시화 | 都市化 |   |
| 정보화 | 情報化 |   |

2026  
학년도

한자교육 기반  
학생 문해력 향상을 위한  
도움자료

사회과

# 통합사회 2

사회

문해  
해

## 단원명

## 1. 인권 보장과 헌법

핵심  
한자인(人)  
사람 인권(權)  
권리 권#기본권 #존엄성  
#평등 #자유

## 한자 본래 뜻

인간으로서 당연히 가지는 기본적 권리.

## 교과 속 의미

인권이란 **인간으로서 존엄성을 위해 누구나 누려야 하는 기본적인 권리**를 말한다.

## 교과서 용례 1

**인권**이 보장되기 때문에 우리는 자신의 생각을 자유롭게 표현할 수 있고, 원하는 곳으로 마음대로 이동할 수 있음.

## 교과서 용례 2

현대 사회에서 새롭게 중시되는 **인권**의 영역은 다양한데, 대표적인 사례로 주거권, 안전권, 환경권, 문화권 등을 들 수 있다.기록공간 핵심  
한자천(天)  
하늘 천부(賦)  
줄부성(性)  
성품 성#천부성 #천부인권  
#기본권 #자연권

## 한자 본래 뜻

하늘이 부여한 본성.

## 교과 속 의미

**인권은 태어나면서부터 갖게 되는 당연한 권리**라는 점에서 천부성을 가짐.

## 교과서 용례

**천부인권사상**, 계몽사상, 사회 계약설 등을 배경으로 발생한 근대 시민 혁명은 신분제, 봉건제와 같은 사회 구조적 모순을 철폐하는 계기가 되었다.기록공간 

단원명

1. 인권 보장과 헌법

| 핵심<br>한자 | 자(自)<br>스스로 자  | 결(決)<br>결정할 결 | 권(權)<br>권리 권 | #천부성 #천부인권<br>#기본권 #자연권 |
|----------|--|---------------|--------------|-------------------------|
| 한자 본래 뜻  | 자기와 관련된 일을 스스로 해결하고 결정할 수 있는 권리.   |               |              |                         |
| 교과 속 의미  | 자결권은 <b>정치적 지위를 자유롭게 결정하고 경제·사회·문화적 발전을 자유롭게 추구할 수 있는 권리</b> 를 의미함.                |               |              |                         |
| 교과서 용례   | 3세대 인권(연대권)에는 <b>자결권</b> , 발전의 권리, 평화에 대한 권리, 재난으로부터 구제받을 권리, 지속가능한 환경에 대한 권리가 있다. |               |              |                         |

기록공간 

| 핵심<br>한자 | 항(恒)<br>항상 항   | 구(久)<br>오래 구 | 성(性)<br>성품 성 | #영구성 #지속성<br>#세계인권선언 |
|----------|--|--------------|--------------|----------------------|
| 한자 본래 뜻  | 변하지 아니하고 오래가는 성질.  |              |              |                      |
| 교과 속 의미  | 인권은 <b>일정 기간이 아니라 영구히 보장된다</b> 는 점에서 항구성을 가짐.                          |              |              |                      |
| 교과서 용례   | 인권은 보편성, 천부성, 불가침성, <b>항구성</b> 을 가진다. 이러한 인권의 특징은 세계 인권 선언에도 잘 나타나 있다. |              |              |                      |

기록공간 

단원명

I. 인권 보장과 헌법

| 핵심<br>한자 | 참(參)<br>참여할 참  | 정(政)<br>정치 정 | 권(權)<br>권리 권 | #정치적 권리<br>#선거권 #국민주권 |
|----------|--|--------------|--------------|-----------------------|
| 한자 본래 뜻  | 정치에 참가할 권리.  |              |              |                       |
| 교과 속 의미  | 국민이 국정에 <b>직접 또는 간접으로 참여하는 권리</b> . 선거권, 피선거권, 공무원이 될 수 있는 권리 따위가 있음.  |              |              |                       |
| 교과서 용례 1 | 시민 혁명 이후 모든 사람이 평등한 대우를 받은 것은 아니다. 재산이나 성별에 따라 선거권이 제한되어 있었기 때문에, <b>참정권</b> 을 보장 받지 못한 노동자나 여성들이 <b>참정권</b> 확대 운동을 벌였다. |              |              |                       |
| 교과서 용례 2 | 영국의 차티스트 운동이나 여성 참정권 운동이 지속적으로 일어난 결과 20세기에 이르러 보통 선거 제도를 바탕으로 한 <b>참정권</b> 이 보편적인 인권으로 자리 잡게 되었다.                       |              |              |                       |

기록공간 

| 핵심<br>한자 | 입(立)<br>세울 입  | 헌(憲)<br>법헌 | 주(主)<br>주장 주 | 의(義)<br>옳을 의 | #헌법 #권력제한<br>#기본권보장 |
|----------|---|------------|--------------|--------------|---------------------|
| 한자 본래 뜻  | 헌법을 세워 국가 권력을 제한하려는 원칙.                               |            |              |              |                     |
| 교과 속 의미  | <b>국가 구성원의 합의로 제정된 헌법에 따라 국가를 운영</b> 하려는 정치 사상.       |            |              |              |                     |
| 교과서 용례   | <b>입헌주의</b> 의 원리에 따라 통치 및 공동체의 모든 생활은 헌법에 근거하여 이루어진다. |            |              |              |                     |

기록공간 

단원명

1. 인권 보장과 헌법

핵심  
한자

**대(代)**  
대신할 대

**의(議)**  
의논할 의

**제(制)**  
제도 제

#정치참여

#민주주의 #선거

한자 본래 뜻

국민을 대신하여 정치적 의사를 의논하고 결정하는 제도.

교과 속 의미

국민을 대표하는 의원 및 대통령을 선출해 국가 의사를 결정하는 간접민주주의 제도.  
**선거를 통해 다수의 지배라는 민주주의 원칙을 현실 정치에서 구현**하는 것.

교과서 용례1

대부분의 현대 민주 국가에서는 물리적 한계로 인해 **대의제** 민주주의가 실시되고 있어, 시민은 선거를 통해 의사 결정에 참여한다.

교과서 용례2

**대의제** 민주주의의 한계를 보완하기 위해 시민 참여가 요구되기도 한다.

기록공간 

## 형성평가 | I. 인권 보장과 헌법

| 단어   | 한자   | 뜻 |
|------|------|---|
| 인권   | 人權   |   |
| 천부성  | 天賦性  |   |
| 자결권  | 自決權  |   |
| 항구성  | 恒久性  |   |
| 참정권  | 參政權  |   |
| 입헌주의 | 立憲主義 |   |
| 존엄성  | 尊嚴性  |   |
| 대의제  | 代議制  |   |

단원명

II. 사회정의와 불평등

| 핵심<br>한자 | 정(正)<br>바를 정  | 의(義)<br>옳을 의 | #바름 #옳음<br>#공정 #사회질서 |
|----------|---|--------------|----------------------|
| 한자 본래 뜻  | 올바른 도리.   |              |                      |
| 교과 속 의미  | 동양의 유학에서는 대체로 정의를 ' <b>의로움</b> '이나 ' <b>옳음</b> '으로 이해하였고, 서양에서는 고전적 의미로 ' <b>각자에게 그의 몫을 주는 것</b> '으로 보았음. |              |                      |
| 교과서 용례1  | <b>정의</b> 가 실현된 사회에서는 기본적 권리가 보장되고 인간으로서 존엄성을 지키며 인간다운 삶을 영위할 수 있다.                                       |              |                      |
| 교과서 용례2  | <b>정의</b> 는 사회 구성원들의 인간다운 삶을 보장해 주고, 사회 통합을 이루는 필수적인 덕목이다.  |              |                      |

기록공간 

| 핵심<br>한자 | 유(有)<br>있을 유   | 권(權)<br>권리 권 | 자(者)<br>사람 자 | #선거 #투표권<br>#정치참여 |
|----------|--|--------------|--------------|-------------------|
| 한자 본래 뜻  | 권리를 가진 사람.   |              |              |                   |
| 교과 속 의미  | <b>권리나 권력을 가진 사람으로 선거할 권리를 가진 사람</b> 을 뜻함. (=선거인)  |              |              |                   |
| 교과서 용례   | 우리나라의 전국 동시 지방 선거 투표율 추이를 보면 2018년에 겨우 60%를 넘겼으나 2022년의 경우 절반에 가까운 <b>유권자</b> 들이 투표를 하지 않았다. |              |              |                   |

기록공간 

단원명

II. 사회정의와 불평등

| 핵심<br>한자 | 공(共)<br>함께 공  | 동(同)<br>같을 동 | 선(善)<br>착할 선 | #공공의 이익<br>#공동체 |
|----------|---|--------------|--------------|-----------------|
| 한자 본래 뜻  | 모두가 함께 추구하고 누려야 할 공통의 선.  |              |              |                 |
| 교과 속 의미  | <b>사회 공동체 전체를 위한 선</b> 으로, 공동의 이익이나 공동체를 위한 가치를 추구하는 것.                                     |              |              |                 |
| 교과서 용례   | 공동체주의는 공동체의 구성원이 <b>공동선</b> 을 실현하는 것을 정의롭다고 주장하며 공동체가 발전함으로써 구성원인 개인은 행복한 사람을 영위할 수 있다고 본다. |              |              |                 |

기록공간 

| 핵심<br>한자 | 계(階)<br>계단 계   | 층(層)<br>층층 | #사회구조<br>#지위 #사회계층 |
|----------|--|------------|--------------------|
| 한자 본래 뜻  | 단계별로 여러 층으로 나뉜 구조.   |            |                    |
| 교과 속 의미  | <b>사회적 지위가 비슷한 사람들의 층.</b>   |            |                    |
| 교과서 용례   | 사회 구성원들은 경제적 수준, 정치적 권력, 사회적 지위 등에서 차이가 난다. 이에 따라 일종의 위계가 형성되는데, 위계가 같거나 비슷한 사람들의 집단을 사회 <b>계층</b> 이라고 한다. |            |                    |

기록공간 

단원명

II. 사회정의와 불평등

| 핵심<br>한자 | 공(公) 공(共) 부(扶) 조(助)<br>공평할 공 함께 공 도울 부 도울 조   | #사회보장제도<br>#국가책임 |
|----------|---|------------------|
| 한자 본래 뜻  | 공적으로 함께 마련하여 어려운 사람을 돕고 지원하는 제도.  |                  |
| 교과 속 의미  | <b>생활 능력이 없거나 생활이 어려운 사람에게 국가 및 지방 자치 단체가 비용을 부담하여 이들의 최저 생활을 보장하고 자립할 수 있도록 하는 것</b> 이 목적. |                  |
| 교과서 용례   | <b>공공부조</b> 는 국민 기초 생활 보장 제도와 같이 저소득 계층에게 최소한의 삶을 보장하기 위해 국가가 전액 지원하는 제도이다.                 |                  |

기록공간 

| 핵심<br>한자 | 공(公) 천(薦)<br>공평할 공 드릴 천   | #후보자 선정<br>#민주주의 |
|----------|---|------------------|
| 한자 본래 뜻  | 공식적으로 후보를 추천함.  |                  |
| 교과 속 의미  | <b>정당이 선거 후보자를 결정하는 과정</b> 으로, 정당 정치에서 후보자 선출과 국민 대표 형성에 중요한 절차.  |                  |
| 교과서 용례   | 우리나라에서는 여성 <b>공천</b> 할당제를 시행하고 있다. 우리 사회에서 여성이 정계에 진출하는 것은 쉬운 일이 아니다. 따라서 정당에서 국회 의원이나 지방 의회 의원 후보자를 <b>공천</b> 할 때 일정 비율을 여성에게 할당하여 여성의 정치 참여를 제도적으로 확대하고 있다. |                  |

기록공간 

## 형성평가 | II. 사회정의와 불평등

| 단어   | 한자   | 뜻 |
|------|------|---|
| 정의   | 正義   |   |
| 유권자  | 有權者  |   |
| 공동선  | 共同善  |   |
| 계층   | 階層   |   |
| 공공부조 | 公共扶助 |   |
| 공천   | 公薦   |   |

단원명

III. 시장경제와 지속가능발전

| 핵심<br>한자 | 자(資)<br>재물 자   | 본(本)<br>근본 본 | 주(主)<br>주인 주 | 의(義)<br>옳을 의 | #시장경제<br>#사유재산 |
|----------|--|--------------|--------------|--------------|----------------|
| 한자 본래 뜻  | '재물과 밀천'을 근본으로 삼아 그것이 사회와 경제의 중심이 되는 사상과 체제.   |              |              |              |                |
| 교과 속 의미  | <b>생산 수단을 자본으로서 소유한 자본가가 이윤 획득을 위하여 생산 활동을 하도록 보장하는 사회 경제 체제.</b>  |              |              |              |                |
| 교과서 용례2  | <b>자본주의</b> 는 자본가와 노동자가 상품 생산을 매개로 하여 상호 작용하는 과정에서 작동되는 체제라고 볼 수 있다. 이러한 <b>자본주의</b> 가 제대로 작동하기 위해서는 사유 재산 제도가 확립되어야 하며, 경제 주체들이 시장경제 원리에 따라 자유롭게 경제 활동을 하고 사적 이익을 추구할 수 있어야 한다. |              |              |              |                |

기록공간 

| 핵심<br>한자 | 대(大)<br>큰 대  | 공(恐)<br>두려울 공 | 황(慌)<br>어리둥절할 황 | #세계경제위기<br>#자본주의위기 |
|----------|--|---------------|-----------------|--------------------|
| 한자 본래 뜻  | 큰 두려움과 혼란에 빠진 경제적 공포 상태.   |               |                 |                    |
| 교과 속 의미  | 대공황은 <b>경제가 크게 무너져 사회 전체가 공포와 혼란에 빠진 상태.</b>   |               |                 |                    |
| 교과서 용례   | 독점 자본주의 이후 1929년 미국에서 세계 경제를 파국으로 몰아넣은 <b>대공황</b> 이 발생하면서 시장 스스로 문제를 해결할 수 있다는 주장에 대한 비판이 커졌다. 이에 정부가 시장에 개입해서 경제 문제를 해결해야 한다는 목소리가 커졌는데, 이를 수정 자본주의라고 한다. |               |                 |                    |

기록공간 

단원명

III. 시장경제와 지속가능발전

| 핵심<br>한자 | 공(公)<br>공평할 공  | 공(共)<br>함께 공 | 재(財)<br>재물 재 | #비경합성<br>#비배재성 |
|----------|--|--------------|--------------|----------------|
| 한자 본래 뜻  | 공적으로 함께 사용하는 재화.   |              |              |                |
| 교과 속 의미  | 공공재는 <b>한 사람이 소비해도 다른 사람의 소비가 줄어들지 않고 특정 개인을 배제하기 어려운 재화</b> 로, 국가가 공급하는 경우가 많음.                             |              |              |                |
| 교과서 용례   | 국방, 치안, 공원 등과 같은 <b>공공재</b> 의 경우 많은 사람들이 편익을 얻지만 그 비용은 지불하지 않으려는 무임승차 문제가 발생하여, 자원이 필요한 만큼 공급되지 못하는 경우가 생긴다. |              |              |                |

기록공간 

| 핵심<br>한자 | 편(便)<br>편할 편  | 익(益)<br>이로울 익 | #이로움<br>#경제적 선택 |
|----------|---|---------------|-----------------|
| 한자 본래 뜻  | 편리하고 유익함.   |               |                 |
| 교과 속 의미  | 편익은 <b>소비나 생산, 정책 시행 등을 통해 얻는 긍정적인 효과</b> 로, 경제적 의사 결정에서 비용과 비교하여 판단하는 기준이 됨.   |               |                 |
| 교과서 용례   | 자원이 희소하기 때문에 어떤 선택을 할 때는 <b>편익</b> 과 비용을 비교하여 합리적으로 선택해야 한다. 합리적 선택이란 다양한 대안들을 비교하여 적은 비용으로 가장 큰 편익을 얻을 수 있도록 선택하는 것이다. |               |                 |

기록공간 

단원명

III. 시장경제와 지속가능발전

| 핵심<br>한자 | 채(債)<br>빚 채   | 권(券)<br>문서 권 | #빚문서<br>#국채 #회사채 |
|----------|---|--------------|------------------|
| 한자 본래 뜻  | 빚을 증명하는 문서.   |              |                  |
| 교과 속 의미  | <b>남에게 빌린 돈을 금액을 적는 장부</b> (국가, 지방자치단체, 은행, 회사 따위가 사업에 필요한 자금을 차입하기 위하여 발행하는 유가 증권, 공채, 국채, 사채, 지방채가 있음.)   |              |                  |
| 교과서 용례   | <b>채권</b> 은 정부, 공공 기관, 기업 등이 비교적 큰 금액의 자금을 마련하기 위해 발행하는 증서이다. <b>채권</b> 에는 <b>채권</b> 의 가격, 발행자가 지급해야 하는 이자, 만기일 등이 기재되어 있다. <b>채권</b> 을 구입하면 정해진 기간 동안 이자를 받을 수 있으며, <b>채권</b> 가격이 상승하면 판매하여 차익을 얻을 수 있다. |              |                  |

기록공간 

| 핵심<br>한자 | 예(預)<br>맡길 예  | 금(金)<br>금 금 | #안전한 저축<br>#원금 보장 |
|----------|---|-------------|-------------------|
| 한자 본래 뜻  | 돈을 맡겨 두는 것.   |             |                   |
| 교과 속 의미  | <b>일정한 계약에 따라 은행, 우체국 등과 같은 금융 기관에 돈을 맡기고 이자를 받는 것.</b>   |             |                   |
| 교과서 용례   | <b>예금</b> 은 가입 기간, 가입 금액 등에 따라 이자율이 달라지므로, <b>예금</b> 이나 적금을 가입하기 전에 자신에게 어떠한 상품이 더 적합한지 고려할 필요가 있다. 예를 들어 일상생활에서 수시로 써야하는 돈의 경우에는 요구불 <b>예금</b> 을, 특정 시기에 목돈이 필요한 경우에는 저축성 <b>예금</b> 을 선택해야 한다. |             |                   |

기록공간 

## 형성평가 | III. 시장경제와 지속가능발전

| 단어   | 한자   | 뜻 |
|------|------|---|
| 자본주의 | 資本主義 |   |
| 대공황  | 大恐慌  |   |
| 공공재  | 公共財  |   |
| 편익   | 便益   |   |
| 채권   | 債券   |   |
| 예금   | 預金   |   |

단원명

IV. 세계화와 평화

| 핵심<br>한자 | 분(分)  | 공(工) | 장(場) | #빛문서     |
|----------|---|------|------|----------|
|          | 나눌 분  | 장인 공 | 마당 장 | #국채 #회사채 |
| 한자 본래 뜻  | 일을 나누어 맡아 수행하는 노동장소(공장).  |      |      |          |
| 교과 속 의미  | <b>원래의 공장에서 갈라져 나온 공장.</b>  |      |      |          |
| 교과서 용례2  | 다국적 기업은 단일 공장이 입지한 지역과 밀접한 관계를 가지고 성장한다. 이후 지방에 <b>분공장</b> 이나 영업 지점을 설치하여 네트워크로 연계한다. |      |      |          |

기록공간 

| 핵심<br>한자 | 영(領)  | 유(有) | 권(權) | #영토   |
|----------|---|------|------|-------|
|          | 거느릴 영   | 있을 유 | 권리 권 | #국가주권 |
| 한자 본래 뜻  | 거느려 다스리고 소유할 수 있는 권리.   |      |      |       |
| 교과 속 의미  | <b>일정한 영토에 대한 해당 국가의 관할권.</b>   |      |      |       |
| 교과서 용례   | 남극 조약에 의해 어느 국가도 <b>영유권</b> 을 주장할 수 없는 남극에 비해 북극은 북극해와 덴마크, 노르웨이, 러시아, 미국, 캐나다 등 주변국들의 북방 영토 일부로 구성되어 있어 각 국가들이 <b>영유권</b> 을 가진다. |      |      |       |

기록공간 

단원명

IV. 세계화와 평화

핵심  
한자

**신(信)**   **탁(託)**   **통(統)**   **치(治)**  
 믿을 신   부탁할 탁   거느릴 통   다스릴 치

#통치위임  
#분단과정

한자 본래 뜻

믿고 맡겨 대신 통치하게 하는 것.

교과 속 의미

**국제 연합의 위임을 받은 나라가 독립 국가로서 자치 능력이 부족하여 혼란이 예상되는 지역을 통치**하는 방식.

교과서 용례2

통일 정부 수립을 위한 노력에도 불구하고 **신탁 통치**의 찬반 논쟁과 민족 내의 이념적 갈등으로 인해 대한민국 정부와 북한 정권이 각각 수립되었다.

기록공간 

핵심  
한자

**지(地)**   **정(政)**   **학(學)**  
 땅 지   정치 정   배울 학

#지리와 정치  
#국제관계 #안보

한자 본래 뜻

지리가 국가의 정치에 미치는 영향을 연구하는 학문.

교과 속 의미

**정치 현상과 지리적 조건의 관계를 연구하는 학문**. 나치스의 영토 확장 전략으로 이용됨.  
 (=지리정치학)

교과서 용례

통일은 국토의 일체성을 회복하고 유라시아 대륙과 태평양을 연결하는 **지정학적** 요충지인 지리적인 이점을 활용하여 세계 경제의 중심지로서 동아시아의 번영을 이끌 수 있다.

기록공간 

## IV. 세계화와 평화

| 단어   | 한자   | 뜻 |
|------|------|---|
| 분공장  | 分工場  |   |
| 영유권  | 領有權  |   |
| 신탁통치 | 信託統治 |   |
| 지정학  | 地政學  |   |

단원명

V. 미래와 지속가능한 삶

핵심  
한자

**가(可)**   **채(採)**   **연(年)**   **수(數)**  
가능할 가   캘 채   해년   셀 수

#자원고갈  
#채굴가능기간

한자 본래 뜻

자원을 캘 수 있는 해의 수.

교과 속 의미

**자원의 확인 매장량을 연간 생산량으로 나눈 것**으로, 앞으로 자원을 몇 년간 생산할 수 있는지를 나타낸 것.

교과서 용례

화석 에너지 자원은 그 양이 유한하므로 언젠가는 고갈될 것으로 예상된다. 따라서 소비량이 계속 증가하면 자원의 **가채연수**는 더욱 짧아져 에너지 부족 문제가 나타날 수 있다.

기록공간 

핵심  
한자

**배(背)**   **사(斜)**   **구(構)**   **조(造)**  
등 배   비꺾 사   엮을 구   지을 조

#습곡  
#석유 #천연가스

한자 본래 뜻

지층이 등처럼 위로 솟아 비스듬히 기울어진 형태로 이루어진 지질 구조.

교과 속 의미

배사구조는 **지층이 위로 볼록하게 휘어진 습곡 구조**로, 석유와 천연가스가 위쪽에 모이기 쉬워 주요 산유지 형성에 중요한 구조.

교과서 용례

석유는 신생대 제3기층 **배사구조**의 지층에 주로 매장되어 있으며, 전 세계 매장량의 상당수가 서남아시아의 페르시아만 연안 지역에 분포하기 때문에 편재성이 크다.

기록공간 

단원명

V. 미래와 지속가능한 삶

핵심  
한자

**이(離)**   **촌(村)**   **향(向)**   **도(都)**  
 떠날 이   마을 촌   향할 향   도읍 도

#농촌에서 도시로  
#도시화

한자 본래 뜻

농촌 마을을 떠나 도시로 향하는 것.

교과 속 의미

이촌향도는 산업화·도시화 과정에서 일자리와 생활 여건을 찾아 **농촌 인구가 도시로 집중되는 인구 이동 현상.**

교과서 용례

**이촌향도**로 도시 인구가 빠르게 증가하면서 일자리와 주택이 부족해지는 등 도시 문제가 발생하고 있다.

기록공간 

핵심  
한자

**인(人)**   **구(口)**   **변(變)**   **천(遷)**  
 사람 인   인구 구   변할 변   옮길 천

#출생률 #사망률  
#저출산 #고령화

한자 본래 뜻

사람의 수가 시간이 흐르며 변하고 옮겨가는 과정을 뜻함.

교과 속 의미

인구변천은 **출생률과 사망률의 변화에 따라 인구 규모와 구조가 단계적으로 달라지는 과정**을 말함.

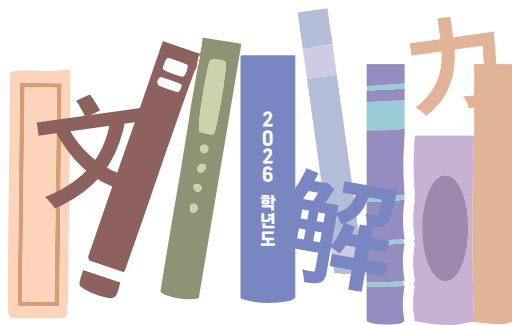
교과서 용례

**인구변천**모형은 출생률과 사망률의 변화에 따라 인구 성장을 단계별로 구분한 것으로, 국가의 경제 발전 수준에 따른 인구 성장 과정을 파악하는 데 이용된다.

기록공간 

**형성평가 | V. 미래와 지속가능한 삶**

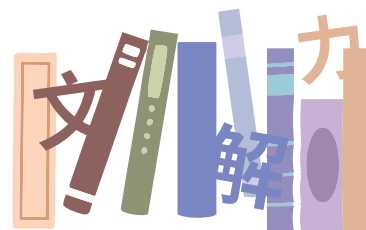
| 단어   | 한자   | 뜻 |
|------|------|---|
| 가채연수 | 可採年數 |   |
| 배사구조 | 背斜構造 |   |
| 이촌향도 | 離村向都 |   |
| 인구변천 | 人口變遷 |   |



한자교육 기반  
**학생 문해력 향상**을 위한  
도움자료

2026  
학년도

# 한자교육 기반 학생 문해력 향상을 위한 도움자료



**총괄** 김기활 | 경상북도교육청 중등교육과장

**기획** 윤은경 | 경상북도교육청 장학관  
권영철 | 경상북도교육청 장학사

**자료 개발  
위원** 이숙희 | 계림고등학교 교장  
이재충 | 포항고등학교 교감  
유남이 | 남정중학교 교사  
정득진 | 경산고등학교 교사  
신명희 | 선주고등학교 교사  
이종구 | 형곡고등학교 교사  
방현석 | 선주고등학교 교사  
권용길 | 사곡고등학교 교사  
류수 | 구미여자고등학교 교사  
이경철 | 포항고등학교 교사  
박경진 | 경산과학고등학교 교사

권세영 | 마성중학교 교사  
손기윤 | 구미산동고등학교 교사  
박나영 | 안동고등학교 교사  
권혜빈 | 송정여자중학교 교사  
곽보석 | 영덕중학교 교사  
이호순 | 경주여자고등학교 교사  
이근률 | 경주여자중학교 교사  
서흔아 | 형곡고등학교 교사  
손다운 | 양덕중학교 교사  
이소영 | 구미인덕중학교 교사

**발행처** 경상북도교육청 중등교육과

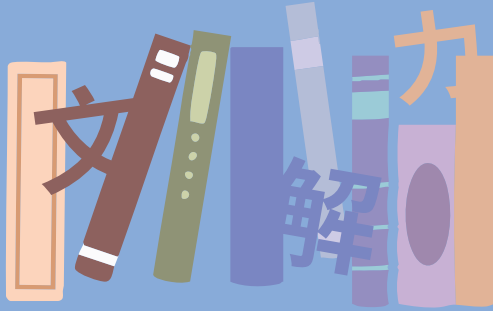
**발행일** 2026년 3월

**인쇄** 이레커뮤니케이션(주)(054-553-7711)

- 이 자료집은 경상북도교육청 교육과정지원포털(고교학점제지원센터) (<https://curri.gyo6.net/>) 자료실에서 다운로드 가능합니다.
- 이 자료집은 학교 수업을 위해 활용될 수 있으나, 기타 용도로 무단 배포 및 복제를 금합니다.

2026  
학년도

한자교육 기반  
학생 문해력  
향상을 위한  
도움자료



경상북도교육청  
중 등 교육 과