

The Learning Shift 2026

2026 고교학점제
학교 공간 조성 웹진 No.1

배움이 움직이는 학교 공간,
교실에서 자라는 따뜻한 미래

본 웹진은 경북교육청 중등교육과 주관
2025학년도 고교학점제 학교 공간 조성 사업
(다목적 가변형 학습공간과 자기 주도 학습공간
(스터디카페형))을 통해 조성된 창의적
학습공간과 그 활용 사례를 담고 있습니다.

[표지 설명: 구미고등학교 Learning Hub]

Redefining School Spaces for the Future



The Learning Shift 2026



Open Study Zone / 점촌고등학교.....	2
Open Study Cafe / 경산고등학교.....	6
Dream Study Zone / 경주여자고등학교.....	10
머무는 시간이 배움이 되는 곳 / 영주제일고등학교.....	14
휴식과 배움이 병행이 되는 곳 / 경북일고등학교.....	18
Learning Hub / 구미고등학교.....	24
Open Study Space / 포항동성고등학교.....	28
Study Lounge / 근화여자고등학교.....	32
협동질문 탐구실, 개성만점 탐구실 / 영천여자고등학교.....	36
나를 단단하게 만드는 공간, 송설 카페 / 김천고등학교.....	40
온(溫, ON)통 배움터 / 진보고등학교.....	44
스스로 꿈꾸고 성공을 이뤄가는 학생활동 중심 공간 / 성희여자고등학교...	48
온(溫, ON)스터디 라운지 / 동지여자고등학교.....	52
Self-Study Cafe / 구미제일고등학교.....	56
끓어오르는 공간을 배움으로 잇는 곳, 이음 배움터 / 포항고등학교.....	60

Open Study Zone

점촌고등학교





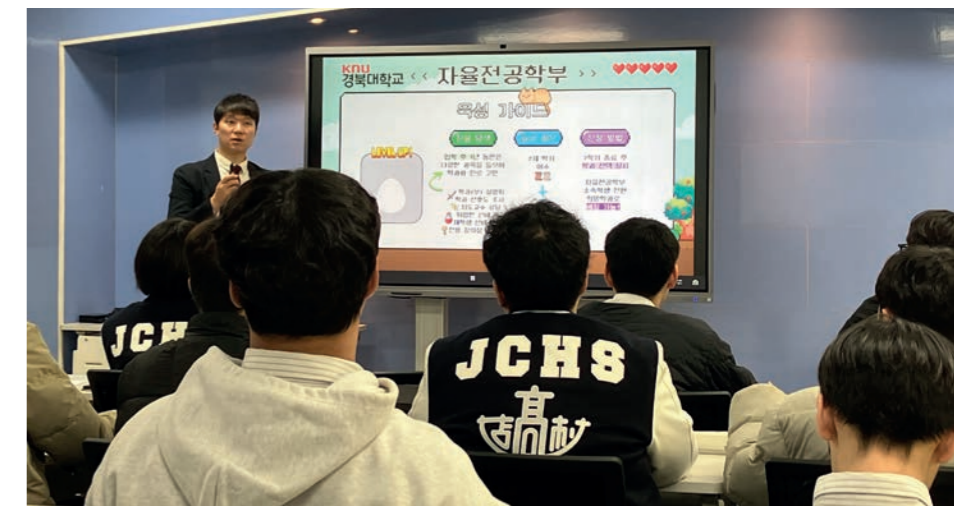
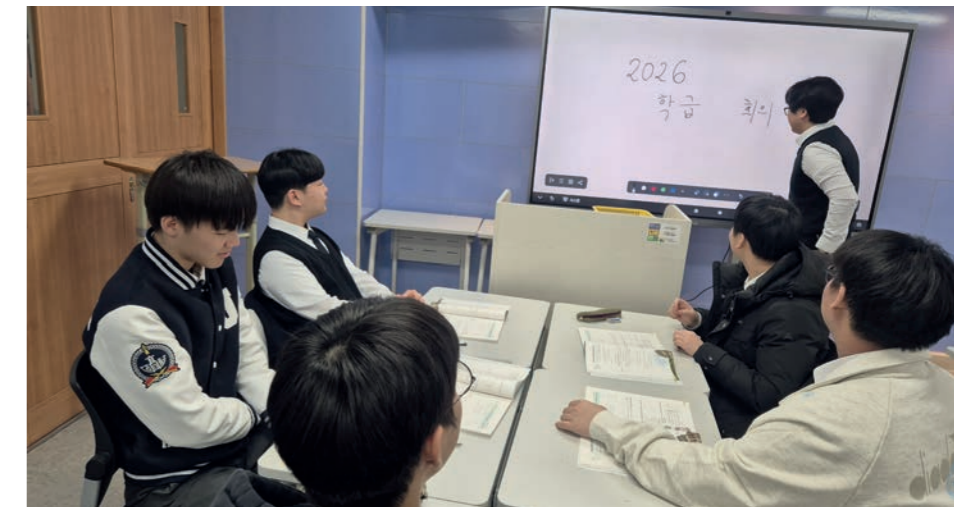
교실의 경계를 허무는 점촌고 OPEN 수다방 (數多房)

기존 수학실 환경이 열악하여 자습공간 외에 수업용도로도 사용되지 않고 방치되고 있어 설비와 학습환경을 개선함. 수학 수업 뿐만 아니라 타교과수업, 학생자치활동, 동아리활동, 공동교육과정 운영 등 다양한 목적에 맞게 교실이 운영될 수 있도록 하여 수학실로서의 경계를 허물고 학교의 다목적 교육공간으로 조성

“다목적 학습공간 구축으로 학습환경 개선”

운영성과

- 가변형 책상으로 다양한 형태의 수업 운영
- 공부와 심이 같이 있는 학생친화적 교육공간 조성



Open Study Cafe

경산고등학교





느티마루에 올라 세상을 바라보다

교내 건물 최고층에 위치한 개방형 카페형 스터디룸 ‘느티마루’

학교 교목인 ‘느티마루’와 넓고 높은 공간을 뜻하는 ‘마루’의 의미를 결합하여 쾌적하게 자습하고 역량을 펼칠 수 있는 환경을 구축한다. 더불어 학생들이 사설 스터디 카페보다 더 찾고 싶은 공간으로 만들어 누구나 오고 싶어하는 스터디카페를 만들고자 하였다.



“고교학점제 도입에 대비하여 학생들의 유연한 학습과 휴식을 동시에 지원하는 다목적 가변형 및 스터디 카페형 학습 환경 조성”

운영성과

단순히 시설을 개선한 것을 넘어, 학교 안에서 자습하는 인원이 눈에 띄게 증가하며 학생들이 공교육 환경 안에서 안정감을 느끼고 학습에 전념하는 분위기가 형성되었습니다. ‘느티마루’를 이용하는 학생들 사이에서 스스로 공간을 청결하게 유지하고 관리하려는 자치적인 움직임이 활발해졌으며, 이는 책임감 있는 학습 공동체 문화로 이어지고 있습니다. 또한 개방적이고 현대적인 공간을 통해 학생들은 정형화된 사고를 탈피하여 전방위적인 학습 아이디어를 공유하고 확장하는 경험을 하고 있습니다.



Dream Study Zone

경주여자고등학교





학습과 탐구가 일상적으로 이루어지는 자율 학습 문화 확산

스터디 존, 탐구 존, 휴식 존, 상담 존

- 다양한 학습 성향을 고려한 맞춤형 학습 공간 제공
- 스터디카페 내 상담실 배치로 상시적으로 학습, 진로 관련 상담 가능한 공간
- 공간 내 서가를 비치하고 학교도서관 폐기도서를 활용한 탐구 존 조성
- 학습 몰입감과 정서적 안정감을 느낄 수 있는 환경 조성

“개별학습, 협력학습, 탐구학습 등 다양한 학습 형태를 지원하는 다기능 공간으로 활용”

“학습 코칭, 진로 탐색 등 학점제형 학습 지원이 가능”

운영성과

- 학생들의 야간 자율학습 참여도가 높아짐.
- 인체공학적 환경 조성으로 학생들의 피로도 감소, 순공 평균 시간이 유의미하게 늘어남.
- 쉬는 시간 스터디카페 내 에 머물며 학습을 이어가거나 조용한 휴식을 취하는 학생들이 많아짐.



머무는 시간이 배움이 되는 곳

영주제일고등학교





머무는 시간이 배움이 되는 곳, 영주제일고 오픈형 스터디 카페

고교학점제 도입에 맞추어 학생 중심의 유연한 교수·학습 환경을 조성하고, 다양한 규모의 학습 활동과 참여형 수업이 가능한 미래형 학교 공간을 확보하고자 함. 더불어 쉬는 시간·점심시간·방과 후 등 짧은 공백 시간에도 학생들이 곧바로 학습에 몰입할 수 있도록 자기주도학습 기반을 강화하는 데 목적이 있음.

학림관 2~4층 홈페이지를 중심으로 한 공간 재구성 사업으로, 활용 면적 128㎡를 바탕으로 오픈형 스터디카페를 조성함. 개인 집중 학습이 가능한 칸막이형 데스크, 2~4인용 협업 테이블, 라운지형 소파석, 학생 자료 공유 코너, 학습 자료 보관이 가능한 개인 보관 영역 등을 중심으로 구성.



“자투리 시간의 학습 활용도 향상”

“유연한 교수·학습 환경 조성”

공간특징

- ① 대기 중심의 홈페이지를 ‘머무는 학습 공간’으로 전환
- ② 개인 집중과 소규모 협업이 공존하는 복합형 구조 실현
- ③ 학생의 이동 동선과 접근성을 고려한 배치
- ④ 짧은 시간에도 바로 꺼내어 학습할 수 있는 환경 조성
- ⑤ 학생 주도 자료 공유와 학습 공동체 형성을 지원하는 개방형 분위기 구현

운영성과

자투리 시간의 학습 활용도 향상

- 학생 맞춤형 학습 패턴 반영
- 또래 협업 문화와 학습공동체 형성
- 고교학점제 기반 선택·참여·성장 중심 학교문화 확산
- 공간 변화가 교육과정 변화로 이어지는 학교 혁신 기반 조성



휴식과 배움이 병행 되는 곳

경북일고등학교





휴식과 배움이 병행 되는 곳, 호명반의 자율학습 공간

학기 초와 달리 자율학습 참석률이 저조해지는 현상이 발생하여 학생들을 분석한 결과 학원 및 스터디카페에서 공부하는 학생들이 - 많아 이를 학교 내로 유입하고 기존의 답답한 독서실 형태의 공간-에서 벗어나 학생들이 공부하고 싶은 스터디 카페 형태의 자율학습실을 구축하여 학생들의 자율학습 참여도를 높임.

성적이 아닌 학생들의 적극적인 학습 의욕을 기반으로 호명반을 모집하여 학생들에게 공간만 제공하는 것이 아닌 지속적인 관리를 제공할 수 있는 형태의 공간으로 구성함.

학생들에게 조용한 공부와 함께 서로 간의 협력 및 휴식 공간을 겸비한 자습 공간을 구축하여 학생들이 공간에 친밀감을 높일 수 있도록 구축함.



“다인석 협업 공간을 통해 기존 학교 환경에서 부족했던 그룹 스터디와 토론 학습의 기회 확대”

“머물고 싶은 학교, 공강 시간 및 방과 후 휴식과 배움의 병행”

- 기존의 독서실 형태의 책상에서 30cm 높이의 가벽을 통해 개방감을 높이고, 학생들이 인터넷 강의 및 태블릿, 노트북을 활용한 학습- 이 가능하도록 개인별 전기 시설(콘센트 및 고속 충전 가능한 - USB-A, USB-C 타입 단자) 20석 배치
- 협동학습이 가능한 공간으로 테이블 중앙에 콘센트를 배치한 6인 테이블 배치
- 휴식과 학습이 조별 학습이 가능한 공간 2곳을 분리 배치
- 2학년 학생들을 대상으로 한 공간으로 학습을 지속할 수 있는 문구(‘나를 믿고, 내 꿈을 믿고,’ 도전하지 않으면 성공은 없다’ 등) 제작
- 개방형 가벽을 설치하여 막힌 공간이 아닌 트여있는 공간을 구성하면서도 개인 자습 공간과 협업 및 휴식 공간을 분리함.





운영성과

- 야간 자율학습 공간: 19:00 ~ 21:50까지 2학년 호명반 학생(20명)의 자율학습 공간으로 학생들이 자신의 계획에 맞게 학습을 주도하여 진행.
- 공강 시간 및 방과 후 휴식과 배움의 병행: 편안한 쇼파가 있는 휴식 공간은 학업에 지친 학생들에게 재충전의 시간을 제공하며, 학교가 친숙하고 머물고 싶은 공간으로 변모하는 데 기여하고 있습니다.
- 토의·토론 및 모둠 활동 활성화: 다인석 협업 공간을 통해 기존 학교 환경에서 부족했던 그룹 스터디와 토론 학습의 기회가 확대되었습니다.



휴식과
배움의
병행이
되는 곳

Learning Hub

구미고등학교





지역과 함께 성장하는 구미고등학교

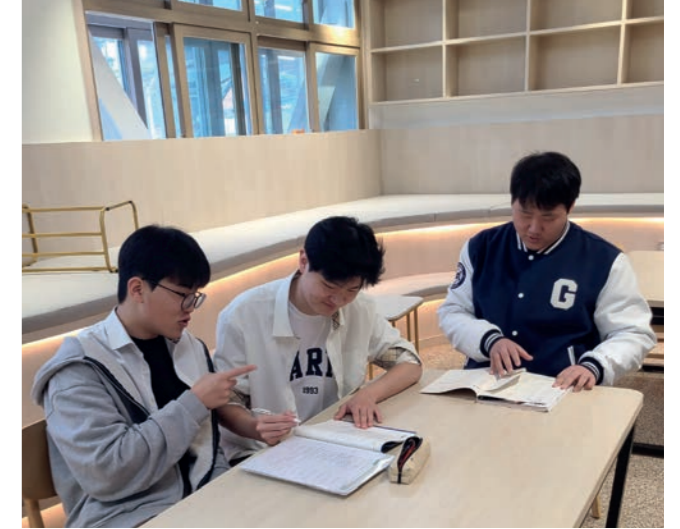
- 다목적 가변형 학습 공간 구축으로 교과 수업이 가능한 공간 확보
- 2,3층 복도 자투리 공간과 3층 특별교실 공간
- 다목적 가변형 학습 공간이라는 취지에 맞게 교실과 복도 공간을 연계하여 수업 상황에 따라 유연하게 활용할 수 있도록 조성
- 독서실 책상을 활용한 자습 공간(복도), 선택과목 확대에 따른 수업 공간(특별실)으로 분리
- 교과 수업뿐만 아니라 수업 외 시간에도 다양한 용도로 활용



“교과 시간 이외 자기주도학습, 소그룹 활동 공간으로 자리잡음”

운영성과

- 고교학점제 선택과목 확대에 따라 고정적으로 활용하는 교과(심리학, 철학 등)
- 공동교육과정, 사제동행 학습나눔교실 등 야간 수업 장소로 활용(고급수학, 고급수학 I, 국제정치 등)
- 교과 시간 이외 자기주도학습이나 소그룹 활동 공간으로 자리잡음



Open Study Space

포항동성고등학교





오픈 스테디 공간, 다목적 가변형 학습공간 구축사업

가변형 학습공간 인프라 구축

복도 공간 재구조화

- 스탠딩 책상 설치를 통해 학생들의 자율 학습이 가능한 개방형 학습 공간을 조성
- 강화도어 설치로 공간의 안전성과 방음 효과를 확보하여 수업 및 개별 학습이 가능한 독립적 환경을 마련

유희공간 학생 휴게·학습 공간 조성

- 기존 유희공간을 학생 휴게 및 소그룹 토의가 가능한 개방형 공간으로 개선하여 학습과 휴식이 공존하는 환경을 구축
- 공간의 개방성과 안전성을 확보하여 학생 중심의 유연한 환경을 조성

학생 참여형 다목적 수업 환경 조성

- 토의·토론, 프로젝트 학습, 소그룹 활동, 진로 상담 등이 용이한 다목적 환경을 마련

미래형 교육과정 운영 기반 마련

- 2025학년도 IB 워크숍 및 2026학년도 교과특성화부장교사 워크숍 운영을 통해 공간 활용 역량을 강화
- 다목적 가변형 학습공간 구축사업 추진을 위한 선진학교 방문
- 고교학점제, 교과특성화학교, IB 수업탐구학교 운영과 연계한 공간 활용모델을 구축



“학생 참여형 다목적 수업 환경, 미래형 교육과정 운영 기반 마련”

추진상 문제점 또는 건의사항

- 스탠딩 책상, 이동형 가구 등의 파손 및 유지 보수 비용 증가 가능성
- 공간 구조 변경, 방음·안전 설비 보강 등 실제 공사비가 예상보다 증가하여 예산 운용에 제약이 있음



Study Lounge

근화여자고등학교





학생 중심 교육과정을 담아낸 근화여고의 따뜻한 학교 공간

“다목적가변형
학습공간”

“학생간 소통과
휴식이 가능한
공용 공간”

“학생 자율학습
및 협업 공간”



운영성과

학교 공간 구축 이후 수업 운영과 학생 활동 전반에서 긍정적인 변화를 확인할 수 있었다. 우선 학생들은 보다 쾌적하고 유연한 학습 환경 속에서 자율적으로 배움에 참여할 수 있게 되었으며, 모둠 협의, 토의·토론, 프로젝트 활동 등 다양한 학습 방식에 대한 참여도가 높아졌다. 공간이 단순히 머무는 장소가 아니라 함께 배우고 소통하는 장소로 인식되면서 학생들의 공간 활용도와 만족도 역시 향상되었다. 교사 측면에서도 공간 변화는 수업 운영 방식의 변화를 이끌었다. 기존의 고정된 교실 환경에서는 적용하기 어려웠던 학생 참여형 수업, 협력학습, 발표 중심 수업 등을 보다 자연스럽게 운영할 수 있게 되었으며, 교과 특성과 학습 목표에 따라 공간을 유연하게 활용하는 사례가 확대되었다. 이는 수업의 다양성과 교육과정 운영의 탄력성을 높이는 데 의미 있는 성과로 이어졌다. 또한 학생들이 자율적으로 공간을 활용하고 함께 사용하는 경험을 통해 공간에 대한 책임감과 공동체 의식도 강화되었다. 학교 공간이 학생의 배움과 성장을 지원하는 교육적 자산으로 인식되면서, 학교 구성원 모두가 미래형 학습 환경의 필요성과 가치를 공감하게 되었다는 점 또한 중요한 성과라고 할 수 있다.



협동질문 탐구실, 개성만점 탐구실

영천여자고등학교





협동질문 탐구실, 개성만점 탐구실

협동질문 탐구실

4~6명의 학생이 질문을 통한 협동 학습이 가능한 탐구 실천

소그룹 협력 학습

협동질문 탐구실

유연한 토의·토론의 분위기 조성을 위한 카페같은 편안한 분위기 조성

협동질문 탐구실

2인 집중 토론 및 1인 심화 탐구 연구를 위한 외부와 독립된 분위기 조성



“유연한 토의·토론의 분위기 조성을 위해 외부와 독립된 카페같은 편안한 분위기 조성”

운영성과

- 학생의 과목 선택 및 학습 수준에 맞춘 융합형 학습 지원 공간을 제공함으로써 개인별 학습, 온라인 공동교육과정 참여, 학습 코칭 등 자기주도적 학습 계획 및 실천을 위한 공간으로 활용됨.
- 협동질문 탐구실과 개성만점 탐구실과 같은 유연한 학습 공간이 공존하여 개인심화탐구, 소그룹 협력학습, 토의·토론 등 다양한 학습 형태를 유기적으로 지원함.
- 담임선생님들의 개인 상담을 위한 공간으로 개성만점 탐구실을 이용하시고 만족도가 높음.



나를 단단하게 만드는 공간, 송설 카페

김천고등학교





나를 단단하게 만드는 공간, 김천고등학교 송설카페

- 고교학점제 전면 시행에 따른 학생 맞춤형 학습 공간 수요에 대응하고, 개방형·협업형 탐구 활동이 가능한 미래형 학습 환경 조성
- 기존 215호, 216호 선진실을 활용하여 1인석(10석), 4인석(46석), 4.6인석(40석) 등 총 96석 규모의 스터디카페형 학습 공간 구축
- 폐쇄적인 독서실 형태에서 탈피하여 학습 성향에 맞춘 개방형·다인석 공간으로 재구성
- 카페형 조명, 타일과 우드 브라인더 설치를 통해 아늑하고 현대적인 인테리어 구현



“개방형·협업형 탐구 활동이 가능한 미래형 학습 환경 조성”

운영성과

- 폐쇄적 학습 환경에서 벗어나 학습 성향에 따른 맞춤형 공간 선택권 보장
- 기숙사 생활을 하는 학생들의 경제적·시간적 부담 경감 및 시설 만족도 대폭 향상
- 디지털 기반 학습 수요(공동교육과정 등)를 수용할 수 있는 전용 인프라 확보



온(溫, ON)통 배움터

진보고등학교





온(溫, ON)통 배움터 따뜻한 소통, 켜져 있는 배움

- 고교학점제의 선택과목에 따른 학습 공간 및 공간 시간 확보
- 가변형 학습 공간을 활용한 다채로운 교수-학습 및 학생 주도 활동 지원
- 온라인학교 운영, 자기주도학습실, 진로체험활동, 기타의 가변형 수업 공간
- 접근성 용이, 공간 변형의 유연성, 교육과정 연계성, 학생 의견 실제 반영(접이식으로 책걸상을 모두 치워 전 공간을 활용 가능한 축제 연습장)



“온라인학교 운영, 자기주도학습실, 진로체험활동, 기타의 가변형 수업 공간”

운영성과

- 휴공간(구. 학생 쉼터)에 효율성 및 가변성이 가해져 다양한 교육활동을 한 공간에서 운영할 수 있어서 학교의 공간 활용률 측면에서 매우 긍정적임.
- 고교학점제의 운영에 필요한 공간 시간 관리와 학생 자율활동 지원이 한층 수월하고, 학생들이 스스로 공간을 활용하는 모습을 보며 자기주도성도 높아지고 있음을 확인함.
- 교과 수업은 물론 창의적 체험활동, 학생 자치활동 등 교육과정과 연계한 다양한 프로그램을 탄력적으로 운영하게 됨.
- 교사들이 보고서 작성을 기반(학생용 노트북 활용)으로 한 토론·프로젝트 중심수업을 시도할 수 있게 함.



스스로
꿈꾸고
성공을
이뤄가는
학생활동
중심 공간

성희여자고등학교





스스로 꿈꾸고 성공을 이뤄가는 학생활동 중심 공간 조성

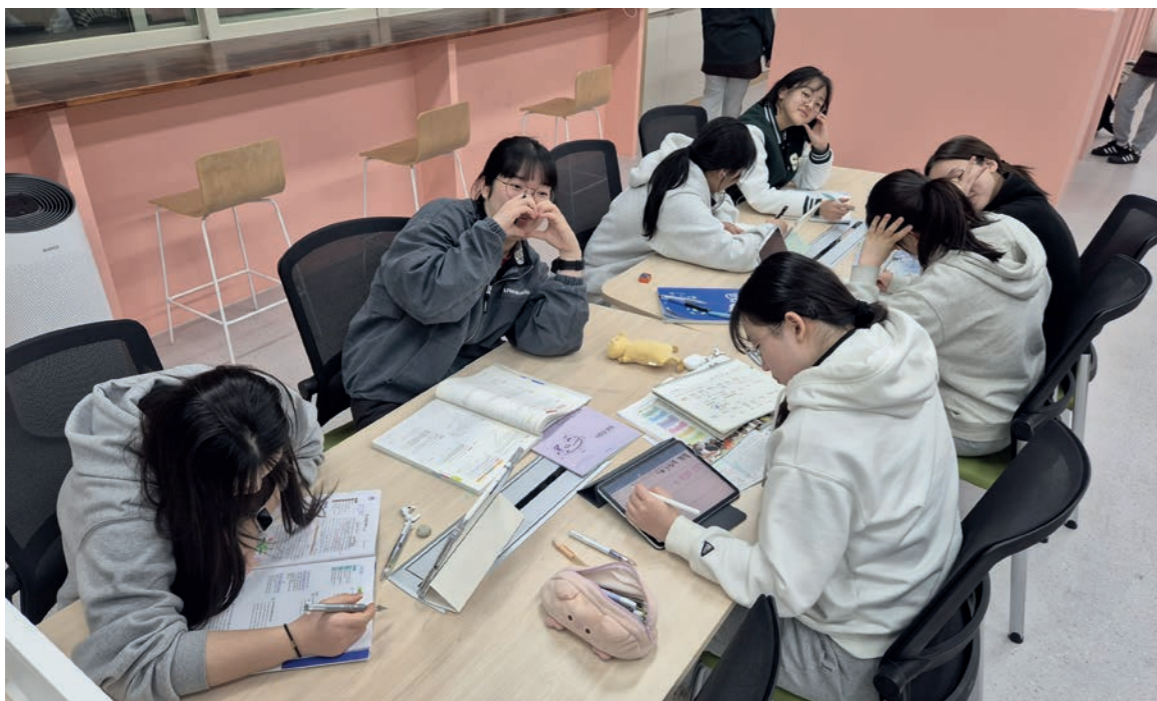
“다양한 형태의 학습이 이루어
질 수 있는 학습공간 조성”

“그룹별 학습 공간 조성”

“창가형 개인 학습 집중 공간
조성”

“개인별 자기 주도 학습 공간
조성”

- 고교학점제 도입을 위한 다양하고 유연한 교수 학습 공간을 조성하여 미래형 교육과정 운영
- 교수·학습 공간의 역할과 기능을 확장하여 다양한 규모의 활동과 참여형 수업 공간 확보
- 최근 몇 년간 새로운 학습 공간에 대한 학생들의 높은 수요 반영



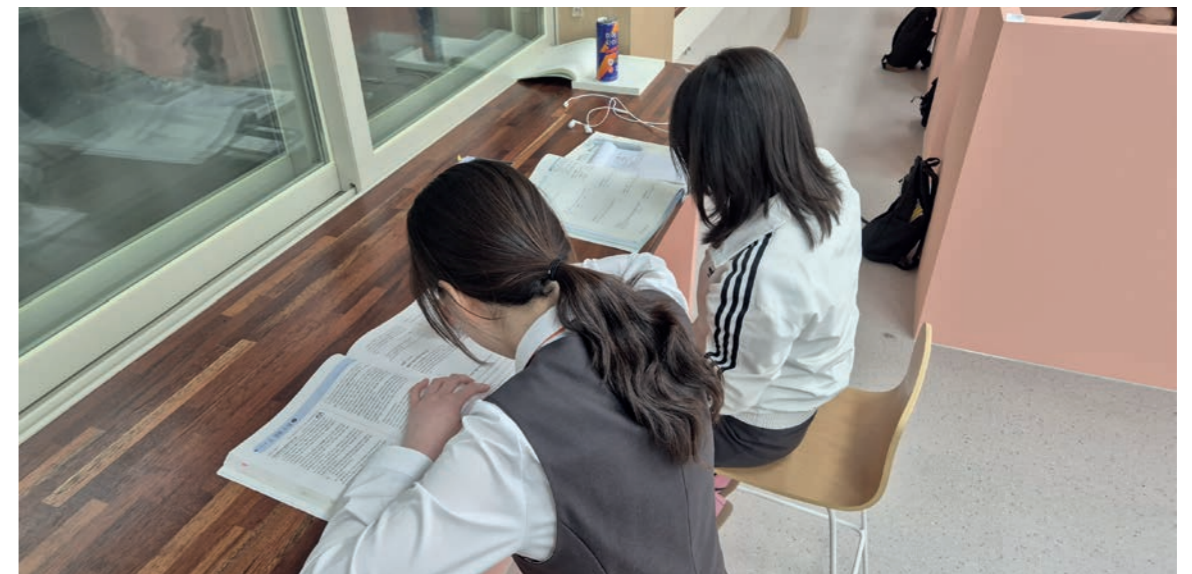
운영성과

학생 주도적 학습 문화 정착

- 야간 자율학습 참여율 상승
- 성심애 프로그램 참여 학생 만족도 증가
- 학교를 '학습할 만한 가치가 있는 공간'으로 인식 전환

협력 학습 및 멘토링 문화 확산

- 또래 멘토링 활동을 통한 선후배 간 유대감 형성 및 학습 공동체 의식 강화
- 멘토 학생: “후배 지도 과정에서 자신의 개념 명확화”
- 멘티 학생: “편한 질문 분위기로 학습 동기 향상”



온(溫, ON) 스터디 라운지

동지여자고등학교





온(溫, ON) 스터디 라운지

고교학점제 학점제형 자기주도학습공간은 학생들의 야간자율학습 시간 활용도를 높이고 자기 주도적 학습을 지원하기 위해 스터디카페형 공간으로 조성하였다. 기존의 획일적인 자율학습 공간에서 벗어나 학생들이 보다 편안한 분위기 속에서 학습할 수 있도록 공간의 분위기와 기능을 함께 고려하여 구성하였다. 해당 공간은 학년 구분 없이 전 학년 학생이 자유롭게 이용할 수 있는 무학년제로 운영되며, 개별 학습과 소규모 협업이 모두 가능하도록 공간을 구성하였다. 학생들은 자신의 학습 목적에 따라 자리를 선택하여 활용할 수 있으며, 조용한 개별 학습뿐 아니라 과제 수행이나 간단한 학습 교류도 가능하도록 운영하고 있다. 쾌적한 조명과 학습 친화적 가구를 배치하여 학생들이 심리적 안정감을 느끼며 장시간 학습에 몰입할 수 있도록 하였고, 학교 공간 혁신 사례로서 실질적인 활용도를 높이고 있다. 또한 단순한 시설 개선에 그치지 않고 학생들의 실제 이용 만족도와 학습 지속성을 고려한 운영 방식으로 공간 활용의 효율성을 높이고 있다.



“교실과는 다른 분위기의 학습 환경으로 학습 의욕 향상에 긍정적인 영향을 주는 스터디 라운지”

현장의 목소리 : 교원·학생 인터뷰

학생들은 새롭게 조성된 자기주도학습공간에 대해 기존 교실과는 다른 분위기의 학습 환경이 학습 의욕 향상에 긍정적인 영향을 준다고 평가하였다. 한 학생은 “새롭고 쾌적한 환경에서 공부 하니 이전보다 집중이 더 잘되고, 스스로 공부해야겠다는 마음이 자연스럽게 생기는 것 같습니다.”라고 말하며, 공간 변화가 학습 태도에도 영향을 미치고 있음을 나타냈다.

또 다른 학생은 기존 교실보다 심리적으로 부담이 덜하고 안정감을 느낄 수 있어 장시간 학습에도 집중력이 유지된다고 응답하였으며, 주변 친구들이 함께 학습하는 분위기 자체가 동기 부여에 도움이 된다고 평가하였다. 학생들은 쾌적한 환경 변화가 심리적 안정감과 학습 지속성 향상에 도움이 된다고 응답하였으며, 공간 자체가 학습에 대한 동기를 높여주는 요소로 작용한다고 평가하였다.



Self- Study Cafe

구미제일고등학교

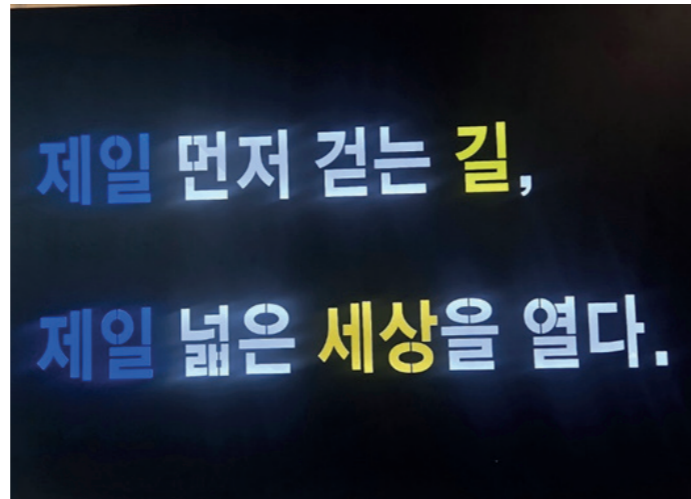




새로운 생각, 바른 행동으로 내일을 여는 구미제일고등학교

목련관 자습실

고교학점제 도입 때문에 생기는 공강시간을 활용하기 위해 학업역량과 의지가 강한 학생을 대상으로 희망자에 한해 자기주도적 학습능력 향상을 꾀하기 위한 자습공간 형성



“기존의 딱딱한 자습 공간에서 벗어나 열린 공간 형성 및 다양한 용도(프로젝트학습, 토론, 스터디) 사용”

운영성과

학생 참여율 및 이용률 대폭 상승

스터디카페형 환경(개방형 좌석, 집중형 좌석 등 다양한 공간 구성) 구축 이후, 방과 후 및 야간 자율학습 참여 학생 수가 기존 대비 눈에 띄게 증가함.

쾌적한 환경이 제공됨에 따라 학생들의 학업 흥미와 자발적인 학습 동기가 부여되어 중도 이탈률이 감소함.

학습 효율 향상 및 면학 분위기 조성

조명 개선, 백색소음기 설치, 휴게 공간 확보 등 학습 편의 시설 개선으로 학생들의 몰입도가 크게 향상됨. 장시간 학습에도 피로도가 줄어들어 전반적인 학습 능률이 오르고 있으며, 이용 학생들의 만족도가 매우 높게 나타남.

안정적인 자기주도학습 시스템 정착

학생 스스로 학습 목표를 설정하고 자율적으로 실천하는 주도적인 태도가 배양됨. 자율적이면서도 질서 있는 이용 문화가 형성되어, 학교 차원의 면학 분위기가 긍정적으로 변화함.



끊어진
공간을
배움으로
잇는 곳,
이음배움터

포항고등학교





멈춰 있던 공간이 배움으로 다시 움직이다, 이음배움터

고교학점제 전면 시행에 따라 학생 선택 과목이 다양해지면서, 소규모 분반 수업을 수용할 물리적 공간이 부족한 상황이 발생함. 기존 교실 체제로는 15~20명 내외의 소규모 선택 과목 수업을 별도로 운영하기 어려웠고, 토의·토론이나 모둠 협력학습처럼 공간 재구성이 필요한 수업 역시 공간 제약으로 인해 활성화되지 못하는 실정이었음.

본교는 이 문제를 신축이나 증축이 아닌, 기존 **유휴 공간의 교육적 재구조화**로 해결하고자 함.

“기숙사실 7실을 학습 공간으로 전환”

- 유휴 공간 적극적 활용으로 별도의 증축 없이 가변형 학습공간으로 확보함.
- 소규모 수업, 토의·토론 수업, 협력학습, 자율학습 등 다양한 학습 형태에 활용.
- 수업 외 시간에도 학생 자율학습 및 협업 활동을 지원하는 공간으로 활용되어 학습 환경 개선 효과청운 학사(기숙사동) 2층은 기숙사로 운영하지 않는 학교 여건상 기숙사 방 7개실이 유휴 상태로 방치되어 있음. 이 공간을 **별도의 증축 없이 가변형 학습공간으로 전환하여, 소규모 수업·토의·토론·협력학습·자율학습 등 다양한 학습 형태를 수용하는 유연한 학습환경을 구축**하는 것이 본 사업의 핵심 특징임.

“교육 목적에 부합하는 다목적 교육 공간으로 활용”

운영성과

유휴 기숙사실 7실을 가변형 학습공간으로 전환하여 별도 증축 없이 교육 공간을 확보하였다. 소규모 선택과목 분반 수업 운영이 가능해져 학생 선택 중심 교육 과정의 물리적 기반이 마련되었으며, 이동식 가구와 가변형 배치를 통한 수업 형태별 공간 재구성이 일상화되었다. 학생 수업 몰입도와 참여도가 향상되었고, 수업 외 시간에도 자율학습·협업 공간으로 활용되어 학교 내 학습환경의 질적 개선이 이루어졌다. 이를 바탕으로 고교학점제 취지를 극대화하여 소규모 단위의 수업, 동아리 활동, 상담 운영 등 학교 교육 목적에 부합하는 다목적 교육 공간으로 활용하고 있다.





The Learning Shift 2026



경상북도교육청
- 중등교육과 -