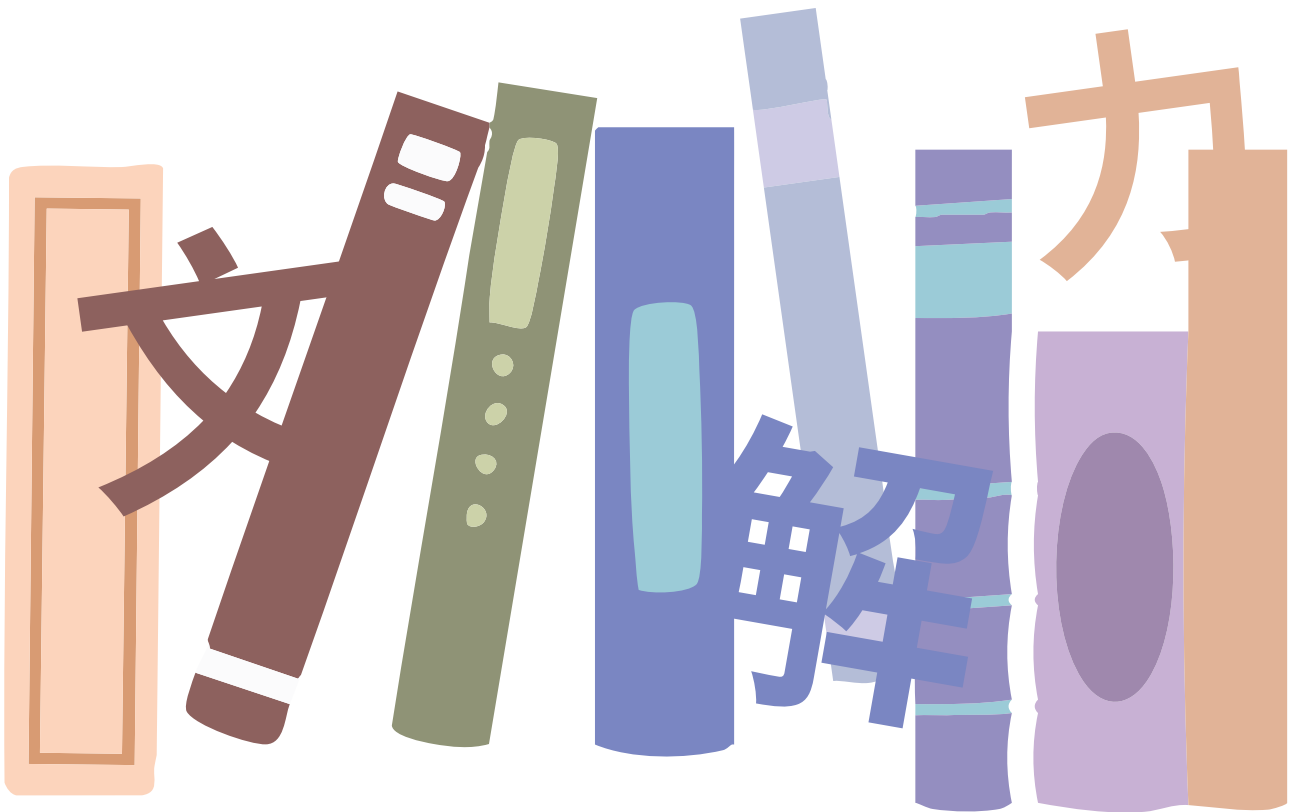


한자교육 기반
학생 문해력
향상을 위한
도움자료 **고등학생용**

2026
학년도

경상북도교육청
중 등 교육 과

| 미술과 |



수업에 필요한 ‘실마리’를 모아, 문해력 향상을 돕다



이 도움 자료는 2026학년도 학교 현장에서 한자 교육을 기반으로 학생의 언어능력과 문해력을 높이고, 문해력 향상 교육을 위한 교원의 수업 설계·운영 역량을 지원하기 위해 개발하였습니다. 학생들이 글과 말을 정확하게 이해하고, 자기 생각을 분명한 언어로 표현하며, 배운 내용을 스스로 정리·활용하는 힘을 기르는 데에 보탬이 되기를 바랍니다.

교실에서 문해력은 ‘읽고 쓰기’의 기술을 넘어, 어휘를 정확히 이해하고 문장의 구조와 논리를 파악하며, 글의 핵심을 추려 자기 말과 글로 설명하는 능력으로 드러납니다. 수업을 하다 보면 “이 단어가 무슨 뜻인가요?”, “무슨 말인지 알겠는데, 설명이 어려워요.”와 같은 순간이 자주 찾아옵니다. 이때 필요한 것은 완성된 정답이 아니라, 다음 활동과 안내로 이어지게 하는 작은 실마리입니다. 본 자료는 그러한 실마리를 수업 맥락 속에서 활용할 수 있도록 교과별로 한자 본래의 뜻, 교과 속 의미, 교과 속 용례 순으로 정리하였습니다.

한자 교육은 문해력 향상에 유효한 기반이 될 수 있습니다. 교과 학습에서 빈번하게 등장하는 한자어의 의미를 짚어 보고, 낱말 사이의 관계를 이해하는 활동은 학생들이 개념을 더 정확히 붙잡고 텍스트를 깊이 있게 해석하도록 돕습니다. 그 결과 학생들은 정확한 의사소통 능력을 기르고, 자기 주도적 학습의 기반을 다지는 동시에 정보처리 역량과 문제 해결 능력을 함께 향상할 수 있습니다.

본 자료는 단일한 모범 답안이 아니라, 학년·학생 수준·교과 특성에 맞추어 선택적으로 적용할 수 있는 참고 자료입니다. 현장의 의견과 적용 경험을 바탕으로 더 실용적인 자료가 되도록 지속적으로 보완해 나가겠습니다.

- 한자 교육 기반 학생 문해력 향상 도움 자료 개발 위원 드림 -

2026
학년도

한자교육 기반
학생 문해력 향상을 위한
도움자료

미술과



단원명

I. 미적 체험

핵심
한자

미(美) 적(的) 체(體) 험(驗)
아름다울 미 ~에 관한 적 몸체 경험할 험

#미적체험 #미적기준
#아름다움

한자 본래 뜻

아름다움에 관한 것 몸소 경험함

교과 속 의미

자신과 세계를 감각으로 탐색하여 민감하게 지각하는 과정에서 대상과 현상을 다양한 방법으로 분석함으로써 새로운 시각에서 **인식하고 미적 가치를 발견**하는 것.

교과서 용례

학습자들은 자신과 주변 세계를 탐색하면서 이를 시각화하는 부단한 자기 탐구 과정 및 그와 관련된 **미적** 요소를 찾아가는 **체험** 활동을 통해 '나는 누구인가'를 시작으로 '나와 우리'에 대해 알아본다.

기록공간 

핵심
한자

공(公) 공(共) 미(美) 술(術)
공평할 공 함께 공 아름다울 미 재주 술

#공동체 #공공기관

한자 본래 뜻

국가나 사회의 **구성원이 사용하는 곳에 설치되는 미술**

교과 속 의미

공공의 장소에 설치·전시되는 작품으로 사회적·문화적·정치적 소통의 공간으로 여겨져 관람객의 참여를 유도함. 공공 조형물(조각, 벽화 등), 공공 디자인(광고물, 스트리트퍼니처 등) 등 다양한 장르를 포괄함.

교과서 용례

우리는 거리에서 만나는 공공 미술 작품을 접하면서 공동체의 삶의 방식과 가치를 이해할 수 있다. 사회와 소통하는 **공공 미술** 작품을 통해 시각 문화를 일상 속에서 만나며 휴식과 여유를 즐기고, 함께하는 삶에 대해서도 생각해 볼 수 있다.

기록공간 

단원명

I. 미적 체험

핵심
한자

시(視) 각(覺) 문(文) 화(化)
 볼 시 깨닫다 각 글월 문 될 화

#미적가치 #문화양식

한자 본래 뜻

눈을 통해 받아들이는 모든 문화

교과 속 의미

시각과 관련된 모든 문화 양식으로, 우리의 생활 양식과 사고 방식에 영향을 주며 우리의 삶을 구성하는 중요한 요소.

교과서 용례

눈길에 잘 닿지 않거나 쓸모 없어진 공간을 새롭게 꾸미거나, 주의 깊게 살펴보아야 할 공간을 눈에 띄게 디자인하는 것도 **시각 문화**를 통한 소통의 방식이다.
 ex. 안내판, 지도, 지하철 노선도, 각종 픽토그램

기록공간 

핵심
한자

향(享) 유(有)
 누릴 향 있을 유

#누리다

한자 본래 뜻

누리어 가짐

교과 속 의미

자기의 것으로 소유하여 **누리**

교과서 용례1

삶 속에서 시각문화를 비판적으로 읽고 **향유**할 수 있다.

교과서 용례2

공예품이 문화와 사회를 반영하는 예술 작품이라는 것을 깨닫고 생활 속에서 공예 예술을 **향유**할 수 있게 한다.

기록공간 

단원명

II. 표현

핵심
한자

표(表)
겉표

현(現)
나타날 현

#표현 방법 #감정
#생각 #재현

한자 본래 뜻

겉으로 나타냄

교과 속 의미

표현은 **생각**이나 **느낌** 등을 드러내는 것. 재현과 구분되는 표현은 **주관적인 감정**을 강조한 개념

교과서 용례

미술에서 재현은 '다시 나타내는 것'이란 의미를 지닌다. 실재하는 대상을 작품의 소재로 등장시켜 다시 보여주는 것이다. **표현**은 생각이나 느낌 등을 드러내는 것이다.

기록공간 

핵심
한자

보(補)
도울 보

색(色)
빛 색

#표현 방법 #감정
#생각 #재현

한자 본래 뜻

서로 보완하는 색

교과 속 의미

- ① 색상이 **다른 두 가지** 색을 적당한 비율로 **혼합한 결과 무채색**이 될 때, 이 색들을 서로 보색 또는 여색이라고 한다. ex. 빨강과 청록
- ② 색상환에서 **서로 마주 보고 있는 색**

교과서 용례

보색을 나란히 배치하면 더 선명하게 보인다

기록공간 

단원명

II. 표현

핵심
한자

조(造) **형(形)**
만들 조 모양 형

#표현 #요소 #원리
#점 #대비 #균형

한자 본래 뜻

모양을 만듦

교과 속 의미

조형 요소는 아름다움을 느끼게 하는 **기본적인 요인**을 말하며, 조형 원리는 조형 요소들이 유기적인 짜임새를 가지고 질서를 나타내는 것을 말한다.

교과서 용례

조형 요소에는 점, 선, 면, 형, 색 등이 있는데, 이 중 '점'은 **조형** 활동의 가장 기본적인 요소로, 크기나 모양, 방향 등으로 느낌을 표현한다. '선'은 점이 움직이는 궤도를 따라 만들어지며, 대상의 외곽이나 윤곽을 표시한다.

기록공간 

핵심
한자

균(均) **형(衡)**
고를 균 저울대 형

#조형 원리

한자 본래 뜻

한쪽으로 치우치지 아니하고 고른 상태

교과 속 의미

어느 한쪽으로 **치우치지 않고 안정**된 상태

교과서 용례

콜더(Calder, Alexander/미국/1898~1976)의 크랙(판금, 막대, 와이어, 페인트/198X157.5X101.6cm / 1974작)
균형과 동세를 적절히 조화시킨 스탠딩 모빌이다. 받침대는 단순히 모빌을 지지해 주는 역할을 넘어 모빌의 특성을 더욱 강조한다.

기록공간 

단원명

II. 표현

핵심
한자

강(強)
강할 강

조(調)
조절할 조

#조형 원리

한자 본래 뜻

강하게 주장하거나 두드러지게 함

교과 속 의미

크기나 색상의 대비 또는 특정 부분을 **강하게 표현**하여 **시선을 집중**시키는 것

교과서 용례1

손과 팔을 과장되게 변형하여 벽을 힘껏 미는 동작을 **강조**하고 있다.

교과서 용례2

말풍선의 모양, 방향으로 감정을 표현하거나 대사를 **강조**한다.

기록공간 

핵심
한자

동(動)
움직일 동

세(勢)
형세 세

#조형 원리 #움직임

한자 본래 뜻

움직임

교과 속 의미

물체 또는 화면에서 느껴지는 **방향성**과 **속도감**, **생동감** 등을 말함

교과서 용례1

화면 가득한 과일이나 인물로 인해 균형과 통일감이 느껴지고 인물의 다양한 자세에서 **동세**가 느껴진다

교과서 용례2

인물이 도약하는 모습에서 **동세**가 느껴진다

기록공간 

단원명

II. 표현

핵심
한자

대(對)
마주할 대

비(比)
견줄 비

#조형 원리

한자 본래 뜻

맞대어 비교함

교과 속 의미

상반되는 요소들을 배치하여 **상호 간의 강한 효과**를 주는 것

교과서 용례1

보색 관계인 초록색과 빨간색을 함께 사용하는 **대비**를 통해 강렬한 인상을 남긴다.

교과서 용례2

동시 **대비**: 가까이 있는 여러 색을 동시에 볼 때, 색들이 서로 영향을 주어 색이 다르게 보이는 현상

기록공간 

핵심
한자

매(媒)
중매 매

체(體)
몸 체

#회화 #재료

한자 본래 뜻

어떤 작용을 한쪽에서 다른 쪽으로 전달하는 물체 또는 그런 수단

교과 속 의미

표현의 수단으로 사용되는 물질

교과서 용례1

내 모습을 평면, 입체, 설치 등 다양한 **매체**로 표현해보자.

교과서 용례2

포스터, 일러스트레이션, 만화 등 공익 광고를 만들 적절한 **매체**를 선택하고 디자인을 계획해보자.

기록공간 

단원명

II. 표현

핵심
한자**명(明)**
밝을 명**암(暗)**
어두울 암

#조형 원리

한자 본래 뜻

밝음과 어두움

교과 속 의미

회화에서 **색의 농담(濃淡)**이나 **밝기의 정도**를 이르는 말

교과서 용례1

묵탄은 일종의 솜으로, 부드러운 **명암** 표현에 적합하다.

교과서 용례2

메조틴트는 오목 판화 기법의 일종으로, 이 기법은 **명암** 처리가 쉬워 매우 섬세하고 정교한 이미지를 얻을 수 있다.기록공간 핵심
한자**발(發)**
일으킬 발**상(想)**
생각 상

#발상의 전환

#아이디어 #주제

한자 본래 뜻

어떤 생각을 해 냄

교과 속 의미

작품을 구상하는 과정에서 창의적인 **생각**을 떠올리고 **구체화** 하는 것.

교과서 용례1

발상은 미술 창작의 시작으로 고정 관념에서 벗어나 발상의 전환이 이루어질 때 우리의 감각이 되살아난다.

교과서 용례2

다양한 **발상** 방법으로는 마인드맵, 스캠퍼, 시네틱스, 상상과 추상 등이 있다.기록공간 

단원명

II. 표현

핵심
한자비(比)
견줄 비례(例)
법식 례

#조형 원리 #비율

한자 본래 뜻

법칙을 서로 견주어 봄

교과 속 의미

전체와 부분, 부분과 부분 사이에 크기나 길이가 **상호 작용**하며 만들어 내는 시각적인 효과

교과서 용례

폴리클레이토스는 그리스 고전기를 대표하는 조각가 중 한 명으로, 인체의 가장 아름다운 **비례**를 수학적으로 산출한 이론서인 『카논』의 저자이다.기록공간 핵심
한자양(量)
헤아릴 양감(感)
느낄 감

#조형 원리

한자 본래 뜻

손에 만질 수 있는 듯한 중량감

교과 속 의미

물체의 크기, **부피, 무게, 입체감**을 느끼게 해주는 요소

교과서 용례

담백한 산수화 기법으로 그려진 산과 달리 전경의 바위들은 **양감**이 느껴진다.기록공간 

단원명

II. 표현

핵심
한자

원(原)
근원 원

리(理)
이치 리

#조형 원리 #조형 언어
#균형 #동세

한자 본래 뜻

사물의 근본이 되는 이치

교과 속 의미

조형 원리는 조형 요소들이 유기적인 **짜임새**를 가지고 **질서**를 나타내는 것을 뜻한다.

교과서 용례

관광객들이 <만덕 레고 마을>을 방문하고 좋아하는 이유는 주택의 형과 크기를 통일하고 파스텔 톤으로 지붕 색을 조화롭게 배치하여 독특한 조형 **원리**로 인한 아름다움을 느낄 수 있기 때문이다.

기록공간 

핵심
한자

요(要)
중요할 요

소(素)
바탕 소

#조형 요소 #조형 언어
#점 #선 #면

한자 본래 뜻

바탕이 되는 중요한 것

교과 속 의미

조형 요소는 아름다움을 느끼게 하는 **기본적인** 요인을 뜻한다.

교과서 용례

미술 작품에서 조형 **요소**와 원리는 작품의 필수 요소이자 시각적 표현의 토대이다.

기록공간 

단원명

II. 표현

핵심
한자

전(篆)
전자 전

각(刻)
새길 각

#전통 #서예 #도장

한자 본래 뜻

글자를 새기는 것

교과 속 의미

인장을 제작하는 예술로, 이름이나 호 뿐만 아니라 좋아하는 문구, 인물이나 동물같은 간단한 문양을 새긴다.

교과서 용례

수많은 문인들이 **전각**을 하여 오는 동안 그것은 시, 서, 화와 함께 높은 평가를 받게 되었다.

기록공간 

핵심
한자

주(主)
주인 주

제(題)
제목 제

#소재 #내용

한자 본래 뜻

나타내고자 하는 것

교과 속 의미

작품을 통해 작가가 말하고자 하는 **핵심 내용**

교과서 용례1

미술의 **주제**를 공동체와 생태 환경으로 확장하여 탐색할 수 있다.

교과서 용례2

나와 주변을 둘러보며 많은 사람이 공감할 수 있는 **주제**를 찾아보자

기록공간 

단원명

II. 표현

핵심
한자

추(抽)
뽑을 추

상(象)
모양 상

화(畫)
그림 화

#구상화의 반대
#추상

한자 본래 뜻

모양을 뽑아내는 그림

교과 속 의미

자연의 형태나 대상을 구체적으로 드러내지 않고 **내면 세계**의 움직임이나 마음 속에서 느껴지는 **감흥**을 표현하는 비대상 미술

교과서 용례1

작가들은 대상에 얽매이지 않고 주관적인 느낌이나 생각을 **추상화**로 표현하였다.

교과서 용례2

칸딘스키와 몬드리안은 **추상화**의 형성과 전개에 중요한 역할을 했다. 칸딘스키는 자유로운 형과 색으로 음악적인 조화와 리듬을 표현하였고, 몬드리안은 수평선과 수직선, 최소한의 색만을 사용하여 비례미를 표현하였다.

기록공간 

핵심
한자

회(繪)
그림 회

화(畫)
그림 화

#그림 #작품

한자 본래 뜻

그림

교과 속 의미

어떤 지지재(支持材)나 장소 위에 각종 안료를 써서 **형상을 표현한 미술**

교과서 용례

회화의 본질은 평면이라고 하는 모더니즘이 대두된 이후 1960년대부터 작가들은 평면성에서 벗어나려고 시도하였다. 변형된 캔버스를 사용하거나 입체감을 주어 마치 조각 같은 회화를 선보인 것이다.

기록공간 

단원명

III. 감상

핵심
한자

감(鑑) 상(賞)
거울 감 즐길 상

#작품 #감상

한자 본래 뜻

주로 예술 작품을 이해하여 즐기고 평가함

교과 속 의미

예술작품을 감각적 형식과 표현 내용의 전체에 걸쳐서 **음미**하고 **즐기는 것**. 단순한 지적, 분석적 이해나 개인적인 좋고 싫음이 반응되는 정서적 태도와는 구별됨.

교과서 용례

작품의 주제와 기획 의도를 발표하고 함께 **감상**하며 상호 피드백을 한다.

기록공간 

핵심
한자

관(觀) 점(點)
볼 관 점 점

#작품 #태도 #생각

한자 본래 뜻

보고 생각하는 태도나 방향

교과 속 의미

미술 비평의 관점은 미술 **작품을 바라보는 방향**을 의미하고 대표적으로 모방주의적 관점, 표현주의적 관점, 형식주의적 관점, 맥락주의적 관점 등이 있다.

교과서 용례

작가는 작품 이미지로 관람자와 소통하며 새로운 **관점**에서 생각해보도록 하거나 새로운 경험을 유도한다.

기록공간 

단원명

Ⅲ. 감상

핵심 한자	맥(脈) 맥 맥	락(絡) 이을 락	#작품 #내용 #사회적 맥락
한자 본래 뜻	서로 이어져 있는 관계		
교과 속 의미	비평 관점 중 맥락주의적 관점은 작품이 제작된 사회·문화·역사 등의 배경 을 중심으로 작품을 평가하는 관점이다.		
교과서 용례	미술은 미술의 가치, 미술의 경제적 영향, 미술과 후원자의관계, 미술과 종교 등 다양한 맥락 으로 읽을 수 있다.		

기록공간 

핵심 한자	비(批) 비평할 비	평(評) 품평 평	#작품 #감상 #평가 #가치
한자 본래 뜻	평가하는 것		
교과 속 의미	특정한 기준 에 따라 미술 작품의 다양한 특성을 묘사, 분석, 해석하며 가치를 판단 하는 행위		
교과서 용례	내재적 비평은 작품을 둘러싼 모든 외적인 요소를 배제하고 작품에 내재한 미적 형식을 중심으로 비평 하는 것이다.		

기록공간 

단원명

Ⅲ. 감상

핵심
한자

전(展)
펼치

시(示)
보일 시

#작품 #감상 #미술관
#전시회

한자 본래 뜻

펼쳐서 보여주는 것

교과 속 의미

주제나 목적에 맞게 **작품을 보여주는 것**으로, 작품으로 관람객과 소통한다.

교과서 용례

전시를 기획할 때에는 동선과 조명, 설치 높이를 고려해야한다.

기록공간 

핵심
한자

판(判)
판가름할 판

단(斷)
끊을 단

#작품 #평가

한자 본래 뜻

판정을 내림

교과 속 의미

작품의 **가치를 평가**하고 **견해**를 제시함

교과서 용례

미술 비평가 앤더슨은 '반응→기술→해석→**판단**'이라는 교육적 미술 비평 방법을 제안하였다.

기록공간 

단원명

Ⅲ. 감상

핵심
한자형(形)
모양형식(式)
법식

#형식

한자 본래 뜻

모양

교과 속 의미

형식주의 비평 관점은 조형요소와 원리 등 미술의 **형식적인 요소**를 중심으로 작품을 평가하는 관점을 뜻한다.

교과서 용례1

작품의 **형식**, 크기 등을 고려하여 주제를 효과적으로 보여주자.

교과서 용례2

작품에 드러나는 **형식적** 요소를 객관적인 언어로 서술하며 비평하는 방법이 펠드먼의 비평 단계이다.

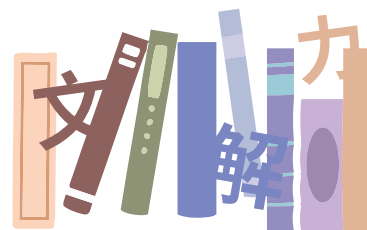
기록공간 

개념정리 | 핵심 개념의 의미 확인하기!

단어	한자	의미
미적가치	美的體驗	
향유	享有	
주제	主題	
추상화	抽象畫	
감상	鑑賞	
표현	表現	
조형	造形	
맥락	脈絡	
비평	批評	

2026
학년도

한자교육 기반 학생 문해력 향상을 위한 도움자료



총괄 김기활 | 경상북도교육청 중등교육과장

기획 윤은경 | 경상북도교육청 장학관
권영철 | 경상북도교육청 장학사

**자료 개발
위원** 이숙희 | 계림고등학교 교장
이재충 | 포항고등학교 교감

유남이 | 남정중학교 교사
정득진 | 경산고등학교 교사
신명희 | 선주고등학교 교사

이종구 | 형곡고등학교 교사
방현석 | 선주고등학교 교사
권용길 | 사곡고등학교 교사
류수 | 구미여자고등학교 교사
이경철 | 포항고등학교 교사
박경진 | 경산과학고등학교 교사

권세영 | 마성중학교 교사

손기윤 | 구미산동고등학교 교사

박나영 | 안동고등학교 교사

권혜빈 | 송정여자중학교 교사

곽보석 | 영덕중학교 교사

이호순 | 경주여자고등학교 교사

이근률 | 경주여자중학교 교사

서흔아 | 형곡고등학교 교사

손다은 | 양덕중학교 교사

이소영 | 구미인덕중학교 교사

발행처 경상북도교육청 중등교육과

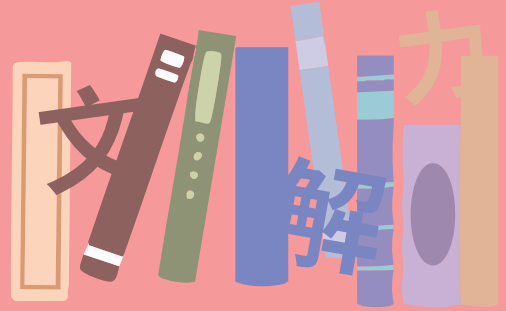
발행일 2026년 3월

인쇄 이레커뮤니케이션(주)(054-553-7711)

- 이 자료집은 경상북도교육청 교육과정지원포털(고교학점제지원센터) (<https://curri.gyo6.net/>) 자료실에서 다운로드 가능합니다.
- 이 자료집은 학교 수업을 위해 활용될 수 있으나, 기타 용도로 무단 배포 및 복제를 금합니다.

2026
학년도

한자교육 기반
학생 문해력
향상을 위한
도움자료



경상북도교육청
중 등 교육 과



경상북도교육청
Gyeongsangbuk-do Office of Education